

# LES AVANT-MONTS

RAPPORT D'ACTIVITÉS 2021

ABEILHAN AUTIGNAC  
CABREROLLES  
CAUSSES-ET-VEYRAN  
CAUSSINIOJOULS  
FAUGÈRES  
FOS



FOUZILHON  
GABIAN LAURENS  
MAGALAS MARGON  
MONTESQUIEU MURVIEL-LÈS-BÉZIERS  
NEFFIÈS PAILHÈS POUZOLLES PUIMISSON  
PUISSALICON ROQUESSELS ROUJAN  
SAINT-GENIÈS-DE-FONTEDIT SAINT-NAZAIRE-DE-LADAREZ  
THÉZAN-LÈS-BÉZIERS VAILHAN



## LES AVANT-MONTS COMMUNAUTÉ DE COMMUNES

Créée au 1er janvier 2017, la Communauté de communes Les Avant-Monts regroupe 25 communes.

D'une superficie de **353,38km<sup>2</sup>**, le territoire représente un bassin de vie de **27 328 habitants** pour une densité moyenne de 66,87 h/km<sup>2</sup>. **Il s'agit d'un territoire attractif qui voit sa population augmenter rapidement.**

La Communauté de communes Les Avant-Monts bénéficie d'un emplacement géographique privilégié, à une demi-heure du littoral, à 20mn. des premiers contreforts des Cévennes et proximité des accès autoroutiers de l'A75 (à Servian) et de l'A9 (à Béziers).



# ÉDITO

En pleine concertation avec ses communes membres, une Communauté de communes joue un rôle essentiel dans le développement de projets partagés et la mutualisation des services aux usagers. Ainsi, notre Communauté de communes a historiquement pris en charge l'enfance jeunesse, l'aménagement du cadre de vie, le développement touristique et la gestion du patrimoine d'intérêt communautaire, la culture, le développement économique, et, plus récemment, l'eau et l'assainissement, la Gemapi, la solidarité. Au-delà de ces compétences, elle a choisi de mener des actions en faveur de l'agriculture, de la biodiversité, de la mobilité, du développement durable, de l'insertion...

Les élus communautaires et les agents s'attachent à développer un projet cohérent et durable pour le territoire en offrant un service public de qualité, d'équité et de proximité pour tous les habitants.

Notre Communauté de communes est bien vivante, en pleine construction de son identité et devenir. À nous de rendre ce territoire encore plus confiant, solidaire et constant dans sa recherche de l'intérêt général face aux enjeux complexes auxquels nous devons répondre.

**Francis Boutes**

Président de la Communauté de communes

# 25 COMMUNES

## POUR FORMER LE TERRITOIRE

Abeilhan / Autignac / Cabrerolles / Causse-et-Veyran / Caussiniojols / Faugères / Fos / Fouzilhon / Gabian / Laurens / Magalas / Margon / Montesquieu / Murviel-les-Béziers / Neffiès / Pailhès / Pouzolles / Puimisson / Puissalicon / Roquessels / Roujan / Saint-Geniès-de-Fontedit / Saint-Nazaire-de-Ladarez / Thézan-les-Béziers / Vailhan

# 1 PRÉSIDENT

# 12 VICE-PRÉSIDENTS

# 7 CONSEILLERS DÉLÉGUÉS

Le bureau étudie les travaux et projets des commissions et les propose au Conseil communautaire.

Il prend des décisions, déléguées par le Conseil Communautaire.

### PRÉSIDENT

**M. Francis BOUTES** - Maire de Gabian

### VICE-PRÉSIDENTS

- 1<sup>er</sup> : **M. Lionel GAYSSOT** - Maire de Saint-Geniès-de-Fontedit  
Communication - Administration générale - Suivi des projets
- 2<sup>e</sup> : **M. Sylvain HAGER** - Maire de Murviel-les-Béziers - Eau et Assainissement
- 3<sup>e</sup> : **M. Jean-Pierre SIMO-CAZENAVE** - Maire de Magalas  
Relation chambres consulaires, autres partenaires et entreprises. ZAE Magalas  
Suivi des opérations
- 4<sup>e</sup> : **M. Alain DURO** - Maire de Thézan-les-Béziers  
Commerce - Artisanat et Revitalisation Centre Bourg. ZAE Thézan
- 5<sup>e</sup> : **M. Gérard NICOLAS** - Adjoint de Roujan  
Développement durable, environnement, mobilité, énergies renouvelables, ZAE Roujan
- 6<sup>e</sup> : **M. Gérard BARO** - Maire de Causse-et-Veyran  
Marchés, Contrats et Conventions
- 7<sup>e</sup> : **M. Guy ROUCAYROL** - Maire de Pouzolles - Finances
- 8<sup>e</sup> : **M. François ANGLADE** - Maire de Laurens - Événementiels, patrimoine, culture
- 9<sup>e</sup> : **M. Michel TRILLES** - Conseiller de Puimisson  
Urbanisme - Aménagement du territoire
- 10<sup>e</sup> : **M. Jean-Claude MARCHI** - Maire d'Autignac - Jeunesse - Formation - Insertion
- 11<sup>e</sup> : **M. Robert SOUQUE** - Maire de Pailhès  
Aménagement foncier, équipements, Gémapi, travaux - Equipe technique
- 12<sup>e</sup> : **M. Philippe BOUCHE** - Maire de Faugères - Achats groupés, patrimoine communautaire

### CONSEILLERS DÉLÉGUÉS

- M. Jacques DHAM** - Coordination politique économique communautaire  
**Mme Lyria VERLET** - Animations, associations  
**M. Michel SALLES** - Agriculture, circuits courts  
**M. Jean-Michel ULMER** - Travaux en régie, conventions  
**Mme Martine GIL** - ALSH, Petite Enfance, MSAP  
**M. Joël RIES** - Personnel  
**Mme Séverine SAUR** - Tourisme

# 45 CONSEILLERS COMMUNAUTAIRES

## ISSUS DES 25 COMMUNES

Le Conseil communautaire est l'organe de décision.

Il donne les orientations stratégiques, délibère et vote le budget.

## CONFÉRENCE DES MAIRES

Créée en 2017, la conférence des maires est compétente pour les orientations stratégiques et les grandes décisions, sans préjudice des prérogatives du conseil et du bureau communautaire.

## 4 COMMISSIONS

Au sein des commissions, les élus débattent et font des propositions au bureau.

### Commission 1

Administration et personnel, bâtiments publics, marchés publics, contrats équipements, travaux et achats groupés, finances, fiscalité, ressources, communication.

### Commission 2

Petite enfance, crèche, solidarité, services à la personne, sécurité, enfance, jeunesse, centres de loisirs, activités scolaires et périscolaires, activités et animations culturelles, loisirs.

### Commission 3

Aménagement de l'espace, déchets, eau et assainissement, travaux en régie et services techniques, urbanisme, GÉMAPI.

### Commission 4

Développement économique (commerce, artisanat), tourisme, agriculture, patrimoine, voirie d'intérêt communautaire, circuits courts, agriculture, irrigation, énergies renouvelables, insertion socio-professionnelle et formation (PLIE, MLI...)

# LES AVANT-MONTS

## LES COMMISSIONS

### Commission 1 – BOUCHE Philippe – Président de Commission



Administration et personnel, bâtiments marchés publics, contrats équipements, travaux et achats groupés, finances, fiscalité, ressources, communication.

ABEILHAN  
AUTIGNAC  
CAUSSES-ET-VEYRAN  
CAUSSINIOJOLS  
LAURENS  
MAGALAS  
MARGON  
MURVIEL-LES-BÉZIERS  
POUZOLLES  
PUIMISSON  
PUISSALICON  
ROUJAN  
ST-GENIÈS-DE-FONTEdit  
ST-NAZAIRE-DE-LADAREZ  
THÉZAN-LES-BÉZIERS

FIS Cathy  
BOSC Alain  
BARO Gérard – COLL SANDOVAL Magali  
ROQUE Thierry  
ROMERO Jacques  
GERARD Francine  
RIES Joël  
GIL Martine – HAGER Sylvain – JARLET Alain  
ROUCAYROL Guy  
BARTHES Daniel  
FARENC Michel  
BLANQUEFORT Jean  
GAYSSOT Lionel  
LERMET Sylvie – HUGOT-CONTE Vincent – RUIZ François Xavier  
CRISTOL Bruno

### Commission 2 – GIL Martine – Présidente de Commission



Petite enfance, crèche, solidarité, services à la personne, sécurité, enfance, jeunesse, centres de loisirs, activités scolaires et périscolaires, activités et animations culturelles, loisirs.

AUTIGNAC  
CABREROLLES  
CAUSSES-ET-VEYRAN  
LAURENS  
MAGALAS  
MARGON  
MURVIEL-LES-BÉZIERS  
POUZOLLES  
PUIMISSON  
PUISSALICON  
ROUJAN  
ST-GENIÈS-DE-FONTEdit  
ST-NAZAIRE-DE-LADAREZ  
THÉZAN-LES-BÉZIERS

MARCHI Jean-Claude  
PALAU Geneviève – SAUR Séverine  
CASTANO Ghislain – MATEO Sonia – MOURET Christine – TRUNDE Sandra  
ANGLADE François – CONSTANTIN Corinne  
BARRAILLE-ROBERT Cécile – PUEO Sophie – SIMO-CAZENAVE Patricia  
TURCHETTO Nathalie  
CHELLY Sabrina – MICHAUD Sandrine  
CROS Monique  
GABAUDE Chantal – LORENTE Marie  
MATHIEU Marjorie  
VERLET Lyria  
AZEMA Emmanuelle  
MARROT Christine – TEROL Béatrice – TEYSSIE Vivian  
CRISTOL Bruno – CORDIER Marie – PALOMARES Alba

### Commission 3 – ULMER Jean-Michel – Président de Commission



Aménagement de l'espace, déchets, eau et assainissement, travaux en régie et services techniques, Urbanisme, GÉMAPI.

CABREROLLES  
CAUSSES-ET-VEYRAN  
FOUZILHON  
GABIAN  
LAURENS  
MAGALAS  
MARGON  
MURVIEL-LES-BÉZIERS  
PAILHÉS  
POUZOLLES  
PUIMISSON  
PUISSALICON  
ROUJAN  
ST-NAZAIRE-DE-LADAREZ  
THÉZAN-LES-BÉZIERS

RUBERT Laurent  
AFFRE Claude – GARRIGUES Ketty – PISTRE Alain – RAGOT Michel  
BUCHACA Alain – COUDERC Lydie  
LAVIT Frédéric  
ROMERO Jacques  
BOURRAND-FAVIER Patrick – DHAM Jacques – SIMO-CAZENAVE Jean-Pierre  
BERNHARDT Dominique  
GUITTARD J.Michel – HAGER Sylvain – JARLET Alain  
SOUQUE Robert  
ALMES Bernard – SIMON Jennifer  
BARTHES Daniel – TRILLES Michel  
FERRE Gérard  
NICOLAS Gérard  
BRILLANT Roxane – MADALLE Julien – ROBERT Gilbert  
FORTE Francis

### Commission 4 – DHAM Jacques – Président de Commission



Développement économique (commerce, artisanat), tourisme, agriculture, patrimoine, voirie d'intérêt communautaire, circuits courts, agriculture, irrigation, énergies renouvelables, insertion socio-professionnelle et formation (PLIE, MLI...).

ABEILHAN  
AUTIGNAC  
CABREROLLES  
CAUSSES-ET-VEYRAN  
CAUSSINIOJOLS  
FAUGÈRES  
GABIAN  
LAURENS  
MAGALAS  
MARGON  
MURVIEL-LES-BÉZIERS  
PUIMISSON  
PUISSALICON  
ROQUESSELS  
ROUJAN  
ST-GENIÈS-DE-FONTEdit  
ST-NAZAIRE-DE-LADAREZ  
THÉZAN-LES-BÉZIERS  
VAILHAN

ROUGEOT Pierre-Jean  
JOLIDON Jean-Pierre  
ANDRIEU Olivier – PALAU Geneviève – SAUR Séverine  
BRUNET Vincent – SANCHEZ Olivier – VICENTE Gilles  
CHABBERT Jacques – ROQUE Thierry  
BOUCHE Philippe  
BOUDET André  
ANGLADE François  
ARRAEZ Alice – AUDAIRE Jean François – SIMO-CAZENAVE J.Pierre  
GELLY J. Baptiste  
MICHAUD Sandrine  
TRILLES Michel  
LORENTE Marie  
SALLES Michel  
NICOLAS Gérard  
LLOP François  
BRILLANT Roxane – KARLSSON Outi – RUIZ François Xavier  
DURO Alain  
BLANQUEFORT Michel

# SERVICE RESSOURCES HUMAINES



# SERVICE RESSOURCES HUMAINES

La Communauté de Communes les Avant-Monts compte en 2021, 127 agents dont :

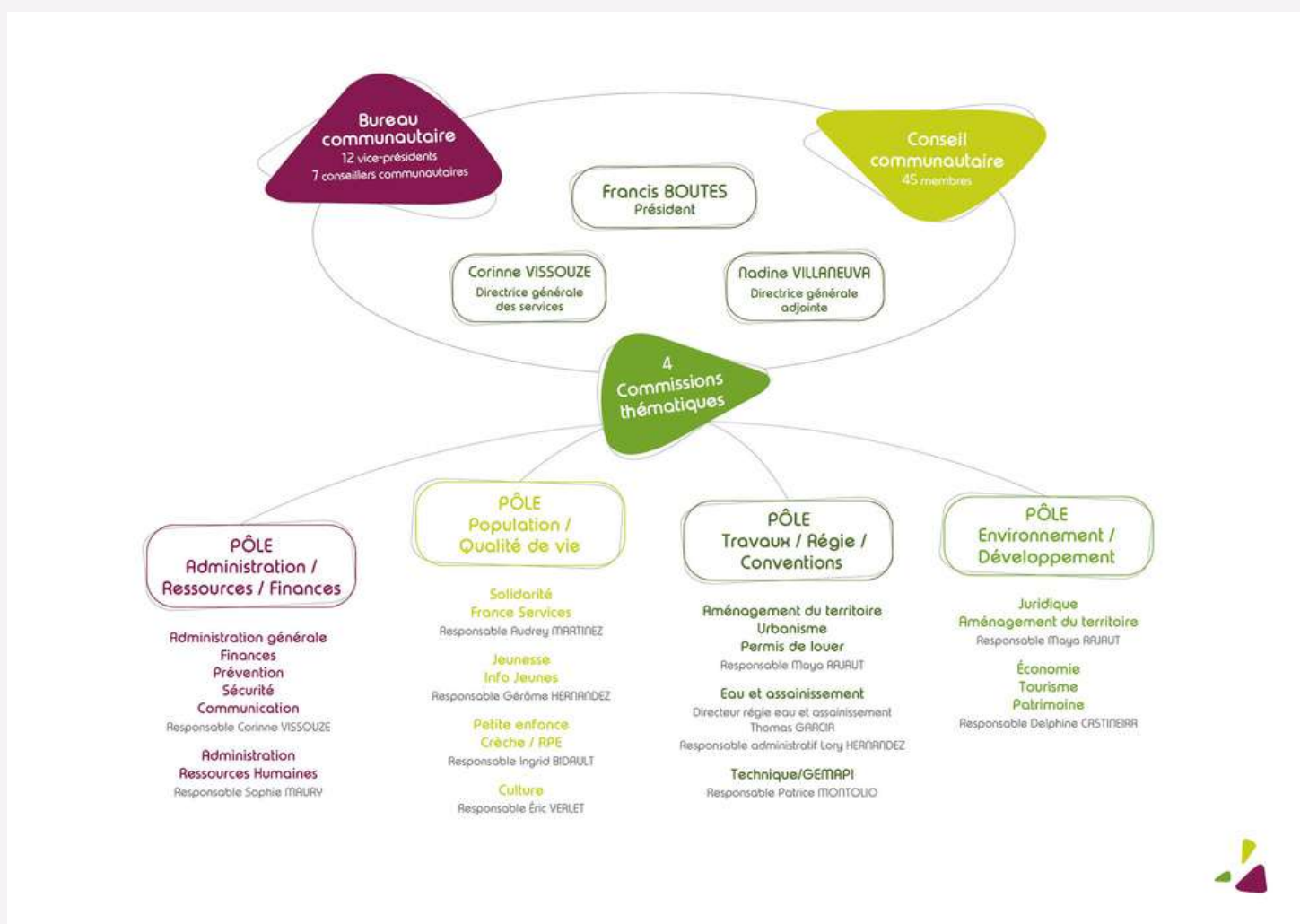
15 contractuels, 14 contrats aidés et 3 apprentis pour 53 hommes et 74 femmes.

2 temps partiels 80 %

1 congé parental

La tranche d'âge moyenne se situe entre 41 et 51 ans.

## Organigramme des services de la Communauté de communes



## REPARTITION PAR FILIÈRE

**Administrative** : 39 agents

**Technique** : 53 agents

**Animation** : 26 agents

**Médico-social** : 8 agents

**Sportive** : 1 agent

# SERVICE RESSOURCES HUMAINES

## COMITÉ TECHNIQUE

**Durant l'année 2021, le Comité Technique s'est réuni les 04 mars 2021, 24 juin 2021 et 16 novembre 2021.**

### **Les sujets essentiellement abordés :**

- Mise à jour du personnel (création et suppression d'emploi, licenciement, disponibilité, détachement, temps partiel...),
- Modification du règlement intérieur,
- Protocole d'utilisation du matériel,
- Demande de Congé de Formation Professionnelle (CPF),
- Les lignes directrices de gestion,
  
- Projet de délibération des 1607 heures,
- Changement de résidence administrative du service tourisme,
- Bilan social,
- Rapport égalité Hommes/Femmes,
- Participation mutuelle.





# SERVICE RESSOURCES HUMAINES

## COMITÉ HYGIÈNE ET SECURITÉ AU TRAVAIL

**Les représentants du personnel sont les mêmes personnes qu'au Comité Technique. Les commissions se déroulent systématiquement après chaque Comité Technique en présence de l'agent de prévention.**

**Les sujets abordés durant l'année 2021 sont :**

- Etat des lieux des bâtiments,
- Matières dangereuses service Eau et Assainissement,
- Le radon,
- Formations SST et agrément d'un agent pour formation en interne,
- Les défibrillateurs et les extincteurs,
- Le travailleur isolé et le travail en hauteur,
- La sécurité incendie bâtementaire,
- Les accidents de travail,



# SERVICE RESSOURCES HUMAINES

## Les formations en 2021

**Malgré la crise sanitaire, des formations ont pu être maintenues.**

**En 2021, 122 jours de formations ont été réalisés pour les agents de la collectivité tous services confondus. Comme chaque année, des formations en collaboration avec le CNFPT ont pu être réalisées dans les communes membres de la Communauté de communes.**

Formation d'intégration

Perfectionnement Excel

La gestion des conflits et de l'agressivité en situation d'accueil

Les aides publiques aux entreprises

Habilitations électriques

Préparation concours

Prévention des risques liées à l'amiante

Urbanisme : instruction ADS

CACES (service technique)



# SERVICES ADMINISTRATIFS



# LES AVANT-MONTS

## Fonctionnement et Budget

La section de fonctionnement, qui permet à notre collectivité d'assurer le quotidien, regroupe l'ensemble des dépenses et des recettes nécessaires au fonctionnement courant et récurrent des services communautaires.

**Pour notre collectivité :** Les recettes de fonctionnement correspondent aux sommes encaissées au titre des dotations, impôts locaux, attributions de compensation, subventions de fonctionnement des partenaires (Etat, CAF, MSA etc.), prestations fournies (locations, recettes des régies Jeunesse, Crèche, Culture, Moulins...), remboursements de sécurité sociale et de personnel en contrats aidés.

Les dépenses de fonctionnement sont constituées par les achats de matières premières et de fournitures, les primes d'assurances, les achats de prestations liées au fonctionnement des divers services, l'entretien et la consommation des bâtiments communautaires, les subventions versées aux associations, la dotation de solidarité aux communes, les salaires du personnel et les intérêts des emprunts.

### Quelques chiffres 2021:

**Conseils communautaires :** 6 réunions en 2021 - 232 délibérations

**Conférence des Maires :** 8 (3 en 2020)

**Bureaux communautaires :** 17

4 copil du projet de territoire

Commissions :

Com 1 : 3

Com 2-1

Com 3 - 3

Com 4 : 2

Marchés publics : consultation site acheteur 2021 :  
BUDGET PRINCIPAL

8 consultations dont 1 procédure formalisée  
PLUI, FOURNITURES D'ENTRETIEN ET DE BUREAU  
TVX MOULINS DE LENTHERIC, TVX ROQUESSELS  
PELLE A PNEUS, AMENAGEMENT MOULINS DE FAUGERES,  
VEHICULES ROULANT, SIGNALETIQUE.



# LES AVANT-MONTS

## Fonctionnement et Budget

Dépenses	Montant	Recettes	Montant
11-Charges à caractère général	1 012 436,98	13-atténuations de charge	201 977,56
12-Dépenses de personnel	4 142 122,20	70-recettes des services	1 457 134,32
14-Atténuations de produits	6 623 225,81	73-Impôts et taxes	9 765 045,63
65-Autres charges de gest cou	676 333,67	74-Dotations et participations	1 827 212,89
66-Charges financières	27 724,84	75-Autres recettes	43 368,02
67-Charges exceptionnelles	46 721,49	76-Autres produits	
022-Dépenses imprévues		77-produits exceptionnelles	35 594,16
Total dépenses réelles	12 528 564,99	Total recettes réelles	13 330 332,58
Ecritures d'ordre entre sections	218 509,40	Ecritures d'ordre entre sections	
<b>TOTAL GENERAL</b>	<b>12 747 074,39</b>	<b>TOTAL GENERAL</b>	<b>13 330 332,58</b>
	Pour info	Excédent brut reporté 2020	1 322 819,39

Service	LIBELLES ACTIONS	BUDGET 2021 DETAIL PAR SERVICE		
		Charges	Produits	Résultats
00	Non affecté	7 282 010	10 272 706	2 990 696
02	Administration	560 243	76 019	-484 223
03	Jeunesse	133 388	72 917	-60 471
031	Centre de loisirs Autignac	4 356	2 090	-2 267
032	Centre de loisirs Roujan	238 032	165 076	-72 956
033	Centre de loisirs Murviel	166 542	124 875	-41 667
034	Centre de loisirs Thézan	88 738	43 665	-45 073
035	Séjours	28 025	34 108	6 082
036	Mini camps	30 928	25 753	-5 175
037	ALSH Ado	52 515	14 626	-37 889
04	PIJ	172 488	106 884	-65 604
05	Technique	1 259 375	595 015	-664 360
06	Crèche	571 976	465 613	-106 362
07	Urbanisme	233 060	5 559	-227 501
08	ZAE	136 688	2 560	-134 128
09	Communication	82 218	0	-82 218
10	RAM	83 509	100 557	17 048
11	Culture	167 556	60 685	-106 871
12	Centre de Ressources	72 072	317	-71 755
13	Moulin de Faugères	23 955	285	-23 670
14	Tourisme	357 261	47 749	-309 512
15	Solidarité	137 597	52 042	-85 555
16	Eau et Assainissement	716 915	778 990	62 075
18	GEMAPI	147 626	282 242	134 616
		<b>12 747 074</b>	<b>13 330 333</b>	<b>583 259</b>

# LES AVANT-MONTS

## Fonctionnement et Budget



# LES AVANT-MONTS

## LES RECETTES

**Les recettes de fonctionnement correspondent aux sommes encaissées** au titre des dotations, impôts locaux, attributions de compensation, subventions de fonctionnement des partenaires (Etat, CAF, MSA etc.), prestations fournies (locations de bâtiments, Bail toitures photovoltaïques, conventions, recettes des régies Jeunesse, Crèche, Culture, Office de tourisme, taxes de séjour ...), remboursements de sécurité sociale et de personnel en contrats aidés.

**Les recettes de fonctionnement 2021** représentent 13 330 332.60€ (2020 =13 094 131.30€)

**L'excédent reporté de l'année précédente** représente : 1 322 819.39€/ 2020 = 1 878 199.91€

• Ces résultats incluent les excédents GEMAPI non prélevés en 2021.

Au final, l'écart entre le volume total des recettes de fonctionnement et celui des dépenses de fonctionnement constitue l'autofinancement, c'est-à-dire la capacité de la communauté à financer elle-même ses projets d'investissement sans recourir nécessairement à de l'emprunt nouveau.

• **En 2021 le résultat positif est 583 258.21€**  
(En 2020 = 409 679.96€)



# LES AVANT-MONTS

## Fonctionnement et Budget

La suppression progressive de la TH est entièrement compensée par l'état avec la TVAG.

Les produits restent inférieurs à la moyenne nationale pour les collectivités de même catégorie :

**Produit fiscal par habitant en 2020** : 194€/ hab

**Produit fiscal par habitant en 2021** : 216€/ hab

**Moyenne nationale pour la catégorie** : 275 € / hab (observatoire 2018)

	2018	2019	2020	2021
TH	10,97%	10,97%	10,97%	10,97%
TFNB	3,21%	3,21%	3,21%	3,21%
TFB				
CFE	29,94%	29,94%	29,94%	29,94%

TAXES DIRECTES LOCALES 2021	PRODUIT
TAXE HABITATION	640 847,00
TAXE FONCIERE	0,00
TAXE FONCIERE NON BATI	49 933,00
COTISATION FONCIERE DES ENTREPRISES	764 368,00
CVAE	423 766,00
IFER	108 736,00
TASCOM	244 279,00
TAFNB	53 058,00
TMAPI	340 774,00
TVAG	3 028 730,00
FONDS DE PÉRÉQUATION	305 255,00
TOTAL	5 959 746,00

## Les dotations de l'Etat

DCF	2018	2020	2021
AVANT-MONTS	1 027 638	1 228 471	1 236 368

**Les dépenses de fonctionnement 2021 représentent 12 747 074.39€**

**Lors du vote du budget 2021, les élus ont souhaité optimiser les dépenses de personnel pour préserver une capacité d'autofinancement permettant la réalisation de projets tout en développant des services publics de qualité** (culture-jeunesse-tourisme-urbanisme-solidarité) ainsi que des actions en faveur du développement économique.

Sur l'ensemble, les dépenses de fonctionnement ont été bien maîtrisées hors dépenses de personnel. Les élus ont mené une réflexion sur la gestion du personnel avec effet immédiat concernant le renouvellement des CDD, la stagiairisation, le non remplacement des départs à la retraite et ont organisé également un audit des services.

**Charges de personnel 2021** = 121€/ habitant (2020=118€/hab.) représentent 28% des dépenses de fonctionnement : Moyenne nationale : 38.4%



# LES AVANT-MONTS



Travaux dans la ZAE zone Nord, L'Audacieuse à Magalas, services techniques de la Communauté de communes

## LA DETTE

En 2021, la communauté a eu recours à 2 emprunts (2 \* 500 000€) destinés à financer l'investissement et notamment les travaux d'extension du siège.

EXERCICES	01/01/N	capital	intérêts	ToTal annuité	31/12/N	
2013	1 667 089,86	155 295,43	65 251,49	220 546,92	1 511 794,43	
2014	1 511 794,43	156 688,81	59 073,38	215 762,19	1 355 105,62	
2015	1 355 105,62	156 817,45	52 746,52	209 563,97	1 198 288,17	
2016	1 198 288,17	140 894,20	46 427,00	187 321,20	1 237 393,97	emprunt CAF 0% 180 000
2017	1 237 393,97	164 642,84	48 137,06	212 779,90	1 401 694,96	intégration emprunts Orb et Taurou
2018	1 401 694,96	168 697,46	44 529,87	213 227,33	1 732 997,50	Prêt relais 500 000€
2019	1 732 997,50	172 933,40	40 632,22	213 565,62	1 560 064,10	
2020	1 560 064,10	676 558,23	34 069,50	710 627,73	883 505,87	Remboursement prêt relais
2021	883 505,87	199 453,74	28 071,37	227 525,11	1 684 052,13	1 000 000 €
2022	1 684 052,13	219 762,80	22 597,35	242 360,15	1 464 289,33	
2023	1 464 289,33	208 086,29	17 165,68	225 251,97	1 256 203,04	
2024	1 256 203,04	211 997,16	12 064,02	224 061,18	1 044 205,88	
2025	1 044 205,88	155 275,57	7 048,53	162 324,10	888 930,31	
2026	888 930,31	111 351,86	4 448,71	115 800,57	777 578,45	

## LE RATIO DE DÉSENDETTEMENT

Il détermine le nombre d'années nécessaires à la collectivité pour éteindre totalement sa dette par mobilisation et affectation en totalité de son épargne brute annuelle. Il se calcule selon la règle suivante : Encours de la dette au 31/12 de l'année budgétaire en cours / épargne brute de l'année en cours.

	2018	2019	2020	2021
Encours/épargne brute	1,48	1,71	1,39	2,89

• **L'encours de la dette est de 61 € par habitant au 31/12/2021** contre (33.13€ par habitant au 31/12/2020) – (58.51 € / habitant au 31 décembre 2019) – (64.99 € / habitant au 31 décembre 2018).

Il est inférieur à la moyenne nationale : 190€/ habitant

• **Capacité de désendettement** : 2.89 ans – Bien inférieure aux moyennes nationales-

• **Seuil de vigilance** : 10 ans – Seuil d'alerte : 12 ans

## L'EPARGNE

	2018	2019	2020	2021
recettes de fonctionnement	12 239 507,68	13 067 049,42	13 094 131,30	13 330 332,60
depenses de fonctionnement	11 069 180,54	12 151 913,06	12 456 998,17	12 747 074,39
intérêts dette	45 404,79	40 592,44	33 800,78	27 724,84
capital dette	168 592,83	172 878,72	177 339,62	200 507,34
dette	213 997,62	213 471,16	211 140,40	228 232,18
Epargne de gestion	1 124 922,35	874 543,92	603 332,35	555 533,37
Epargne brute	1 170 327,14	915 136,36	637 133,13	583 258,21
Epargne nette	1 001 734,31	742 257,64	459 793,51	382 750,87

# LES AVANT-MONTS

## LES DÉPENSES DE FONCTIONNEMENT

Les dépenses de fonctionnement 2021 représentent 12 747 074.39€  
(2020 = 12 684 451.34€)

Evolution des charges de fonctionnement (sauf dotation  
amortissements : 218 509.40€)

	2018	2019	2020	2021
Charges à c général 11	927 700	1 061 623	923 030	1 012 436
Personnel 12	3 504 952	3 747 984	3 894 389	4 142 122
Dont personnel budgets annexes	543 538	723 766	667 453	736 776
Après déduction budgets annexes	2 961 414	3 024 218	3 226 936	3 405 346
Atténuations produits 14	5 851 796	6 490 783	6 420 970	6 623 225
Autres charges	733 413	796 093	767 731	676 333
Total charges courantes	11 019 879	12 098 502	12 008 140	12 454 118
Charges exceptionnelles	6 936	14 837	418 318	46 721
Total dep fonctionnement hors int	11 026 815	12 113 339	12 426 458	12 500 839
intérêts	44 384	40 592	33 801	27 724
<b>TOTAL</b>	<b>11 071 199</b>	<b>12 153 931</b>	<b>12 460 259</b>	<b>12 528 563</b>



# LES AVANT-MONTS

## DONNEES SYNTHETIQUES 2021

(compte administratif de la Communauté et des budgets annexes)

**La Communauté de communes dispose de 9 budgets annexes**

**4 budgets à nomenclature M14 :**

**ZAE ROUJAN : -ZAE L'AUDACIEUSE -ZAE LES MASSELETES - SPANC .**

**4 Budgets à nomenclature M49 :**

**RÉGIE EAU ET RÉGIE ASSAINISSEMENT, DSP EAU ET ASSAINISSEMENT**

**1 BUDGET NOMENCLATURE M4 : RÉGIE DE L'OFFICE DE TOURISME**

### M57

À compter de 2022, la Communauté a opté pour une nomenclature M57 qui se substituera aux M14 (concerne le budget principal et les 3 ZAE).

### COMPTE ADMINISTRATIF 2021 - BUDGET PRINCIPAL

		DEPENSES	RECETTES	Résultats
Réalisation de l'exercice 2021	Section de fonctionnement	12 747 048,23	13 330 982,45	583 934,22
	Section d'investissement	1 918 514,57	3 730 381,19	1 811 866,62
Reports de l'exercice 2020	Report de fonctionnement (002)		1 322 819,39	1 322 819,39
	Report d'investissement (001)	965 060,48	0,00	-965 060,48
	TOTAL	15 630 623,28	18 384 183,03	2 753 559,75
Reste à réaliser à reporter en 2022	Section de fonctionnement			
	Section d'investissement	2 148 964,58	877 979,70	-1 270 984,88
	TOTAL	2 148 964,58	877 979,70	-1 270 984,88
RESULTATS CUMULES	Section de fonctionnement	12 747 048,23	14 653 801,84	1 906 753,61
	Section d'investissement	5 032 539,63	4 608 360,89	-424 178,74
	TOTAL	17 779 587,86	19 262 162,73	1 482 574,87

# LES AVANT-MONTS

## OPÉRATIONS RÉALISÉES 2021

(compte administratif de la Communauté 2021)

OPERATIONS - COMPTE ADMINISTRATIF 2021			
	CA 2021		Résultat 2021
	Dépenses	Recettes	
<b>Valorisation Patrimoine Fauçères/signalétique / etude bouthonnac / puimisson / porte médiévale</b>	10 055	1 393	-8 662
<b>Signalétique</b>	4 233		-4 233
<b>Fauçères</b>	4 082	1 393	-2 689
<b>Bouthonnac</b>	1 740		-1 740
<b>Achat véhicules</b>	236 216		-236 216
<b>Achat et équipements divers</b>	88 147		-88 147
<b>Installation et travaux divers / Fibre (50000) - Aire Co-voiturage (30000) ZAE Thézan (30 000) et ZAE Magalas (100000)</b>	63 213	0	-63 213
<b>Fibre</b>	20 263		-20 263
<b>Co-voiturage</b>	14 275		-14 275
<b>ZAE Thézan</b>	2 136		-2 136
<b>Travaux crèches</b>	22 888		-22 888
<b>Divers (Mattes Basses + Lave verres)</b>	3 652		-3 652
<b>Schéma d'eau brute Abeilhan/Pouzolles/Puissalicon</b>	3 548		-3 548
<b>Château Roquessels</b>	4 199	30 072	25 873
<b>Ateliers techniques</b>	2 569		-2 569
<b>Aire lavage Roujan/Margon/Pouzolles</b>	59 767	390 608	330 841
<b>Extension Siège</b>	642 780	140 000	-502 780
<b>Moulins de Lenthéric</b>	45 104	1 388	-43 716
<b>Aire Lavage Causses</b>	0	79 504	79 504
<b>Aire de lavage Puissalicon</b>	0	417 291	417 291
<b>Proworking Thézan</b>	0	196 106	196 106
<b>GR Pays</b>	16 314	11 020	-5 294
<b>Etudes PLU, PCAET, Diag - Pluvial</b>	474 457	67 795	-406 662
<b>Schéma cyclable</b>	14 865		-14 865
<b>Schéma Pluvial</b>	364 275		-364 275
<b>PCAET</b>	3 435		-3 435
<b>PLUi</b>	1 943	67 795	65 852
<b>Projet de territoire</b>	26 676		-26 676
<b>PLU Communes</b>	63 263		-63 263
<b>Politique du Commerce</b>	38 279		-38 279
<b>PLUi</b>	33 360		-33 360
<b>NON Affecté (Déficit + 021...)</b>			0
<b>Emprunt</b>	200 507	1 000 000	799 493
<b>NON Affecté 1068...</b>	0	965 060	965 060
<b>FCTVA</b>	0	211 634	211 634
<b>Amortissement</b>	0	218 509	218 509
<b>TOTAL</b>	1 918 515	3 730 381	1 811 867

# LES AVANT-MONTS

## DONNÉES SYNTHÉTIQUES 2021

### COMPTE ADMINISTRATIF 2021 - BUDGET ANNEXE "ZAE ROUJAN"

Dépenses 2021 : 1 236.66€ correspondant à des honoraires pour l'extension de la zone.

		DEPENSES	RECETTES	Résultats
Réalizations de l'exercice 2021	Section de fonctionnement	1 236,66	1 236,66	0,00
	Section d'investissement	1 236,66	0,00	-1 236,66
Reports de l'exercice 2020	Report de fonctionnement (002)	766,22		-766,22
	Report d'investissement (001)			0,00
	TOTAL	3 239,54	1 236,66	-2 002,88
Restes à réaliser à reporter en 2022	Section de fonctionnement	0,00	0,00	
	Section d'investissement	0,00	0,00	
	TOTAL			
RESULTATS CUMULES	Section de fonctionnement	2 002,88	1 236,66	-766,22
	Section d'investissement	1 236,66	0,00	-1 236,66
	TOTAL	3 239,54	1 236,66	-2 002,88

Report en section de fonctionnement D 002 : 766.22€

Report en section d'investissement D 001 : 1 236.66€ + 7 973.07€ = 9 209.73€

### COMPTE ADMINISTRATIF 2021 - BUDGET ANNEXE "ZAE L'AUDACIEUSE"

- Les dépenses 2021 concernent les travaux d'extension de la zone
- Les recettes concernent une vente de terrain pour la réalisation d'une salle de sport.
- Les compromis sont en préparation pour la vente des 4 lots (cabinets médicaux, kiné etc./  
Montant total / 322 050.00€TTC.

		DEPENSES	RECETTES	Résultats
Réalisation de l'exercice 2021	Section de fonctionnement	231 732,96	83 057,16	-148 675,80
	Section d'investissement	0,00	0,00	0,00
Reports de l'exercice 2020	Report de fonctionnement (002)	0,00		0,00
	Report d'investissement (001)	468 401,31		-468 401,31
	TOTAL	700 134,27	83 057,16	-617 077,11
Reste à réaliser à reporter en 2022	Section de fonctionnement			
	Section d'investissement			
	TOTAL			
RESULTATS CUMULES	Section de fonctionnement	231 732,96	83 057,16	-148 675,80
	Section d'investissement	468 401,31	0,00	-468 401,31
	TOTAL	700 134,27	83 057,16	-617 077,11

# LES AVANT-MONTS

## DONNÉS SYNTHÉTIQUES

### COMPTE ADMINISTRATIF 2021 - BUDGET ANNEXE "ZAE LES MASSELETTES"

		DEPENSES	RECETTES	Résultats
Réalisation de l'exercice 2021	Section de fonctionnement	6 705,52	56 740,07	50 034,55
	Section d'investissement	24 517,92	0,00	-24 517,92
Reports de l'exercice 2020	Report de fonctionnement (002)		0,00	0,00
	Report d'investissement (001)	647 613,45	0,00	0,00
	<b>TOTAL</b>	<b>678 836,89</b>	<b>56 740,07</b>	<b>-622 096,82</b>
Reste à réaliser à reporter en 2022	Section de fonctionnement	0,00	0,00	
	Section d'investissement	0,00	0,00	
	<b>TOTAL</b>	<b>0,00</b>	<b>0,00</b>	
RESULTATS CUMULES	Section de fonctionnement	6 705,52	56 740,07	50 034,55
	Section d'investissement	672 131,37	0,00	-672 131,37
	<b>TOTAL</b>	<b>678 836,89</b>	<b>56 740,07</b>	<b>-622 096,82</b>

- En 2021, une parcelle a été vendue
- Il n'y a pas eu de dépenses de travaux
- Dans le cadre des projets d'extension, Il reste 2 parcelles à acquérir pour un montant de 12 461€ et 18 360€
- Ventes restantes à réaliser : 5 lots ont fait l'objet de compromis pour un montant de 309 507€ TTC

### COMPTE ADMINISTRATIF 2021 - REGIE OFFICE DE TOURISME

		DEPENSES	RECETTES	Résultats
Réalisation de l'exercice 2021	Section de fonctionnement	29 133,02	84 369,90	55 236,88
	Section d'investissement	0,00	0,00	0,00
Reports de l'exercice 2020	Report de fonctionnement (002)	0,00	14 751,76	14 751,76
	Report d'investissement (001)	0,00	0,00	0,00
	<b>TOTAL</b>	<b>29 133,02</b>	<b>99 121,66</b>	<b>69 988,64</b>
Reste à réaliser à reporter en 2022	Section de fonctionnement			
	Section d'investissement	0,00	0,00	0,00
	<b>TOTAL</b>	<b>0,00</b>	<b>0,00</b>	<b>0,00</b>
RESULTATS CUMULES	Section de fonctionnement	29 133,02	99 121,66	69 988,64
	Section d'investissement	0,00	0,00	0,00
	<b>TOTAL</b>	<b>29 133,02</b>	<b>99 121,66</b>	<b>69 988,64</b>

# SERVICES TECHNIQUES





# SERVICES TECHNIQUES

## Missions

### I. ESPACES VERTS

Tonte, taille, élagage, plantation, désherbage, arrosage, débroussaillage, fauchage, motoculteur et entretien de sentiers.

### II. ECLAIRAGE PUBLIC

Pose de candélabres et lampes, changement d'ampoules, fusibles et appareillage divers, installation et dépose des illuminations de Noël.

### III. VOIRIE

Emulsion, sablage, accotements, peinture routière, fauchage d'accotement, nettoyage, balayage mécanique des voies, travaux d'aménagement.

### IV. BÂTIMENTS

Plomberie, électricité, peinture, maçonnerie, climatisation, menuiserie, serrurerie et maintenance générale.

### V. RAMASSAGE DES ENCOMBRANTS ET DÉCHETS VERTS

Des collectes de déchets verts et encombrants sont organisées sur les communes adhérant à ce service (Thézan-lès-Béziers, Causses et Veyran, Saint-Nazaire de Ladarez)

### VI. FESTIVITÉS

Installation de scènes, de décors, transport de matériel, manutention et mise en place de tables et chaises, pose et dépose de barrières Vauban de sécurité, prêt de matériel aux communes et associations, prêt de bus aux communes et associations avec état des lieux et suivi des véhicules.

### VII. SENTIERS PÉDESTRES

Interventions de débroussaillage et de taille sur les sentiers du territoire lorsque la situation nécessite un outillage et un savoir faire spécifique.

### VIII. ENTRETIEN DE SITES SOUS CONVENTION

Entretien du site des Mates Basses à Faugères avec le Parc naturel régional du Haut Languedoc : débroussaillage, taille, coupe sélective, nettoyage et veille générale des essences présentes et de l'état du site (pierres sèches).

Entretien du site du Barrage des Olivettes pour le Conseil départemental: débroussaillage, taille, coupe sélective, fauchage et nettoyage régulier des déchets au sol, informations de suivi à faire remonter au Département. Entretien du mobilier.



# SERVICES TECHNIQUES

## L'équipe

**EQUIPE TECHNIQUE : RESPONSABLE DU SERVICE  
MONTOLIO PATRICE**

**BÂTIMENT - VOIRIE - PROPRETÉ : RESPONSABLE,  
PEGUEYRAL FRÉDÉRIC + 11 AGENTS**

- CAROL Patrick
- DAUVERGNE Jean-Marie
- FERNANDEZ Fabien
- LAURENT Lionel
- MILLAT Anthony
- OBERMAYER Franz
- ORTIN Jean-Diego
- PERIOLAT Stephen
- POLO Guillaume
- RODRIGO Luc
- SALADIN William

**·ESPACES VERTS ET SERVICES TRANSVERSES :  
RESPONSABLE, SICILIANO SÉBASTIEN + 9 AGENTS**

- AUSSILOUS Arnaud
- DEVIC Arnaud
- DOMERGUE Mickaël
- FERNANDEZ François
- FOURCADE Joël
- GUIONNET Thomas
- MARTIN Patrice
- MINETTE Philippe
- RUFFIN Brice
- ROUANET Nicolas
- GORGERENS Jorick

**·SECRÉTARIAT : EMMANUELLE GARCIA**



# SERVICES TECHNIQUES

## LES GRANDS CHANTIERS 2021

### -Extension du siège de la Communauté de Communes à Magalas

1ère tranche avec le redéploiement de l'installation des services dans les bâtiments.

### -Orientation du projet patrimonial des Moulins de Lenthéric

### -Seconde tranche du site castral de Roquessels

### -Extension de la ZAE Nord

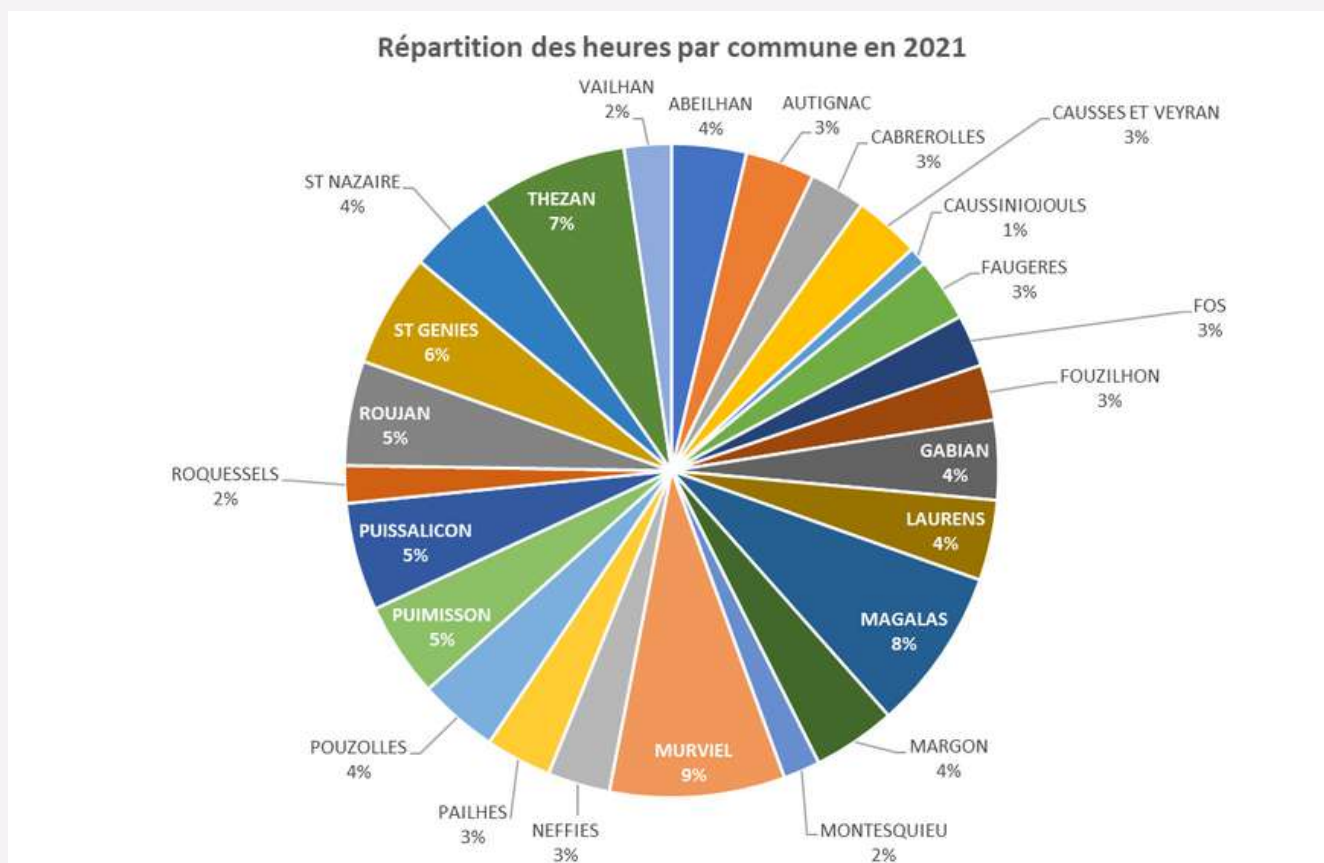
-**Moulin de Faugères** : Début du projet de l'accessibilité et la défense incendie.



# SERVICES TECHNIQUES

## BILAN 2021

Chaque commune bénéficie d'un quota d'heures calculé en tenant compte de la population à 60% et de la superficie de la commune à 40%.



# SERVICES TECHNIQUES

## BILAN 2021 - COMMUNES

	ABEILHAN	AUTIGNAC	CABREROLLES	CAUSSES ET VEYRAN	CAUSSINIOJOULS	FAUGERES	FOS	FOUZILHON	GABIAN	LAURENS	MAGALAS	MARGON
BALAYEUSES	0	52	0	46	0	6	0	61	162	0	525	0
TRACTO	253	173	35	21	0	33	48	272	222	325	0	140
MACONNERIE - DIVERS	2	2	315	333	0	230	449	0	2	0	684	195
PATA / GE	285	174	75	0	0	194	0	113	59	193	256	217
ECLAIRAGE PUBLIC	63	0	6	6	22	0	6	4	6	0	0	16
EPAREUSE-GIRO	0	72	98	0	0	28	54	37	211	192	0	98
ELAGAGE / DEBROUSSAILLAGE	262	329	102	45	189	235	35	139	230	215	442	261
ENCOMBRANTS / DV	0	0	0	353	0	0	0	0	0	0	0	0
ILLUMINATION DE NOËL	42	0	47	0	13	28	40	44	57	52	0	83
FESTIVITES	0	12	0	0	0	16	0	4	16	0	0	0
EMPRUNT MINI-BUS	0	25,5	0	0	0	0	0	0	0	0	67	0
<b>TOTAL</b>	<b>907,00</b>	<b>839,50</b>	<b>678,00</b>	<b>804,00</b>	<b>224,00</b>	<b>770,00</b>	<b>632,00</b>	<b>674,00</b>	<b>965,00</b>	<b>977,00</b>	<b>1974,00</b>	<b>1010,00</b>

# SERVICES TECHNIQUES

## BILAN 2021 - Pot commun

**Le Service technique est avant tout un service public destiné à améliorer le cadre de vie des habitants de la Communauté de communes.**

Composé de 25 agents et de plusieurs pôles (bâtiments, voiries et espaces verts), le service assure la maintenance des bâtiments communautaires, et vient en soutien technique aux différents services de la Communauté de communes. Il intervient également à la demande des communes du territoire, dans le cadre de services mutualisés.

Ses interventions en régie sont multiples : construction, restauration de bâtiments communaux, maintenance ou entretien des ZAE, sentiers pédestres, espaces touristiques, mais aussi appui logistique, matériel ou humain aux diverses manifestations organisées par les communes.

POT COMMUN		Janvier	Février	Mars	Avril	Mai	Juin	Juillet	Août	Sept-	Oct-	Nov-	Déc-	TOTAL
SERVICES INTERNES	CULTURE	21	0	0	0	0	0	63	0	0	0	0	0	84
	JEUNESSE	0	0	0	0	8	0	0	0	0	0	0	2	10
	TOURISME	0	0	0	0	0	0	0	0	0	0	0	0	0
BÂTIMENTS	SIEGE ADMINISTRATIF	275	162	38	21	6	13	13	81	250	49	26	115	1049
	ALSH	0	4	14	26	27	0	0	0	0	0	10	5	86
	MSAP	0	4	4	0	1	8	12	6	14	0	0	15,5	64,5
	OT	0	48	14	0	0	44	8	0	0	0	0	70	184
	HALLE AUX SPORTS	0	8	0	0	0	0	2	0	4	0	23	22	59
	CRECHE	28	25	6	73	15	20	0	86	8	23	33,5	29	346,5
	BUREAUX LIGUE	0	0	0	0	47	14	0	0	0	23	0	3	87
	MOULIN FAUGERES	0	0	28	22	28	41	16	0	0	0	0	0	135
ZAE	ZAE AUDACIEUSE	99	101	182	36	31	11	32	193	181	101	24	27	1018
	PAE ROUJAN	14	3	64	60	46	7	13	26	91	5	14	23	366
	ZAE MASSELETES	3	13	2	6	23	36	21	11	7	20	22	31	195
FESTIVITES	MARCHE DU TERROIR ROUJAN	0	0	0	0	0	0	0	0	0	0	0	0	0
CONVENTIONS	BARRAGE DES OLIVETTES VAILHAN	0	0	98	14	63	20	14	0	21	7	0	7	244
	MATES BASSES FAUGERES	0	0	0	0	0	0	0	0	0	90	0	0	90
SENTIERS		0	0	0	0	38	76	14	14	28	0	0	0	170
GEMAPI		0	0	0	0	0	0	5	0	14	56	24	0	99
DIVERS		190	189	151	191	140	69	88	113	214	178,5	114	65	1702,5

# SERVICE EAU ET ASSAINISSEMENT



# SERVICE EAU ET ASSAINISSEMENT

## Missions

Depuis 2018, le service eau et assainissement de la Communauté de communes les Avant-Monts se développe. La Communauté de communes (25 communes et 27 328 habitants) a étendu la compétence Eau et Assainissement sur son territoire, avec une régie en pleine phase de croissance.



### SERVICE EAU POTABLE :

**9 collectivités gérées (FOS - FOUZILHON - GABIAN - MONTESQUIEU - MURVIEL - NEFFIES - PUIMISSON - PUISSALICON - VAILHAN),**

5 267 abonnés

743 322 m<sup>3</sup> d'eau produits

511 033 m<sup>3</sup> d'eau vendu

91 km de réseau d'eau

823 488 € facturés



### EN 2021 :

Pose compteurs neufs : 61

Renouvellement compteur : 325

Nombre de nouveaux branchements :61

Nombre de fuites d'eau sur:

Réseaux : 9

Branchements :32

Nombre d'analyses :

Bactériologiques : 61 dont 60 conformes

Physico-chimiques : 93 dont 76 conformes





# SERVICE EAU ET ASSAINISSEMENT

## Missions

### SERVICE ASSAINISSEMENT :

**14 collectivités gérées** (ABEILHAN - CABREROLLES - FOS - FOUZILHON - GABIAN - MARGON - MONTESQUIEU - MURVIEL - NEFFIES - POUZOLLES - PUIMISSON - PUISSALICON - ROUJAN - VAILHAN)

8419 abonnés

18 stations d'épuration

891 534 € facturés

### Nombre d'interventions sur :

Réseau :5

Branchements :53

**Nouveaux branchements : 46**

Curage préventif : 23 340 ml

**4 communes en Délégation de Service Public en eau et assainissement** (CAUSSES ET VEYRAN - ST GENIES - THEZAN /PAILHES)



# SERVICE EAU ET ASSAINISSEMENT

## Gouvernance

Le conseil d'exploitation est composé du Président, du vice-président et d'un élu municipal ou communautaire par commune et par compétence ce qui représente un total de 21 conseillers délégués. Le conseil d'exploitation s'est réuni en 2021 afin de prioriser et programmer les travaux d'investissement, de fixer les tarifs de l'eau et de l'assainissement pour l'année 2022, d'évoquer les problèmes inerrants au fonctionnement du service ainsi que d'évoquer les orientations budgétaires avec inscription des dépenses liées aux travaux d'investissement sur chaque commune.

### Composition du conseil d'exploitation :

Président : M. Francis BOUTES

Vice-Président : M. Sylvain HAGER

### Conseillers délégués :

M. SICILIANO Alain, Adjoint commune de FOS

M VABRE Francis Maire commune de FOS

M. BUCHACA Alain Elu commune de FOUZILHON

Mme PORTA Anne-Marie Elue commune de FOUZILHON

M. FOREZ Daniel Adjoint commune de GABIAN

M. LAVIT FREDERIC Elu commune de GABIAN

M. CASTAN Francis Maire de MONTESQUIEU

M. CARME Gérard Adjoint MONTESQUIEU

M. GUITTARD Jean-Michel Adjoint MURVIEL LES BEZIERS

M. CHATEAU Gilles Elu commune de NEFFIES

M. ARNAUD Gérard Elu commune de NEFFIES

M. BARTHES Daniel Maire de PUIMISSON

M. TRILLES Michel Elu commune de PUIMISSON

M. FARENC Michel Maire de PUISSAICON

M. FERRE Gérard Adjoint commune de PUISSALICON

M. BLANQUEFORT Michel Adjoint commune de VAILHAN

M. BROQUERIE Richard Adjoint commune de VAILHAN

M. ROUGEOT Pierre-Jean Maire commune d'ABEILHAN

M. COSTE Christian Elu commune de CABREROLLES

M. BERNHARDT Dominique Adjoint commune de MARGON

M. ALMES Bernard Adjoint commune de POUZOLLES

M. GINIEIS Alain Adjoint commune de ROUJAN

### Représentants des Communes en DSP :

M. BOUTES Francis Président

M. Sylvain HAGER Vice-Président régie eau et assainissement

M. BARO Gérard, Maire CAUSSES ET VEYRAN

M. DURO Alain, Maire de THEZAN LES BEZIERS

M. SOUQUE Robert, Maire de PAILHES

M. GAYSSOT Lionel, Maire de SAINT GENIES DE FONTEDIT

# SERVICE EAU ET ASSAINISSEMENT

## COMPOSITION DU SERVICE

### COMPOSITION DU SERVICE ADMINISTRATIF ET TECHNIQUE

**Direction** : 1 directeur des services

Le service administratif est composé de :

1 responsable du service administratif

3 agents à temps plein

**Le service technique est composé de :**

1 responsable du service technique

2 responsables de pôles (équipe réseaux et équipe usines)

13 agents répartis sur les pôles de Murviel les Béziers et Pouzolles

#### Murviel - Pôle Usines

##### Equipe Travaux :

- Adductions réseaux - branchements EU et AEP
- Réparations fuites réseaux
- Changement de compteurs
- Débouchages réseaux
- Suppression plomb
- Mise en conformité branchements

#### Pouzolles - Pôle réseaux

##### Equipe Electromécanique :

- Entretien électromécanique matériel AEP et EU
- Recherche de fuites
- Entretien STEP « Murviel, Puimisson »

##### Equipe STEP ET PRODUCTION :

###### • ENTRETIEN STEP ET POSTE DE RELEVAGE :

- Nettoyage et dégrillage des postes de relevages et STEP 2 à 3 fois par semaine en fonction des sites,
- Réalisation et suivi des mesures d'autocontrôle, d'entretien et de réglage des points de contrôle (Télérelève des données débit journaliers, turbidités ...)
- Contrôle de la chloration
- Faucardage des roseaux
- Pelletage des lits STEP
- Gestion des boues produites
- Entretien espaces verts
- Relève des index consommés

# SERVICE EAU ET ASSAINISSEMENT

## ACTIVITÉS DU SERVICE

### ACTIVITES DU SERVICE ADMINISTRATIF

- Accueil physique et téléphonique des abonnés
- Gestion administrative (courriers, gestion des messages électronique, devis, facturation, fiches d'interventions, DICT)
- Facturation consommation eau et assainissement avec une émission de 9 608 factures sur l'année
- Gestion des dossiers de mensualisation (1 258) et mise à jour de la base abonnés
- Gestion des fuites et intervention sur réseaux d'eaux usées
- Tâches comptables :
  - Emission de 932 mandats pour le budget eau et de 765 mandats pour le budget assainissement
  - Emission de 541 titres pour le budget eau et de 172 titres pour le budget assainissement
- Gestion financière des budgets
- Gestion des travaux d'investissements
- Déclarations auprès des différents organismes
- Gestion des relations avec les services comptables de l'Etat
- Application des règlements de service

### ACTIVITÉS DU SERVICE TECHNIQUE

- 101 demandes de Déclarations d'Intention de Commencement de Travaux sur voie publique et 404 réponses aux demandes des entreprises
- 325 compteurs d'eau changés
- 36 fuites détectées avant et après compteur suite à la relève des compteurs d'eau
- 94 interventions en eau potable hors fuites et changements compteurs
- 31 interventions en assainissement



# SERVICE EAU ET ASSAINISSEMENT

## INTERVENTIONS SUR LE DOMAINE PUBLIC



COMMUNES	Fuites sur réseau de distribution d'eau potable	Interventions électromécaniques : interventions sur pompes, turbines, aérateurs, motoréducteur, surpresseurs, paliers ...	
		AEP	EU
FOS	3	2	1
FOUZILHON	0	0	0
GABIAN	3	0	0
MONTESQUIEU	0	1	0
MURVIEL	7	1	5
NEFFIES	9	1	0
PUIMISSON	4	3	0
PUISSALICON	7	0	1
VAILHAN	2	6	0
ABEILHAN	0	0	2
CABREROLLES	0	0	0
POUZOLLES	0	0	0
ROUJAN	0	0	1
MARGON	0	0	1
<b>TOTAL</b>	<b>35</b>	<b>14</b>	<b>11</b>

# SERVICE EAU ET ASSAINISSEMENT

## INTERVENTIONS RÉALISÉES

Entretien des 18 stations d'épurations  
Entretien de 13 postes de relevage  
Entretien des 16 forages  
Gestion des 22 réservoirs d'eau potable  
Entretien des espaces verts autour des sites  
Relève des compteurs d'eau

Interventions d'astreintes :  
168 sur le secteur de Pouzolles  
245 sur le secteur de Murviel les Béziers

Nombre d'interventions sur les stations d'épuration :

Abeilhan	Murviel	Margon	Gabian	Roujan	Neffiès	Cabrerolles	Puissalicon	Fos	Puimisson	St Geniès	Montesquieu	Fouzilhon
10	48	5	5	4	9	2	12	4	8	1	1	2



# SERVICE EAU ET ASSAINISSEMENT

## INTERVENTIONS RÉALISÉES

### NOMBRE D'INTERVENTIONS SUR LES FORAGES :

PUIMISSON	FOS	NEFFIES	MURVIEL	VAILHAN	PUISSALICON
2	3	7	21	21	2

### NOMBRE DE FUITES :

VAILHAN	GABIAN	PUIMISSON	NEFFIES	PUISSALICON	MURVIEL	FOS
8	6	6	5	6	3	1

## TRAVAUX D'INVESTISSEMENT RÉALISÉS ET DÉMARRÉS SUR LES COMMUNES

### EAU POTABLE

Travaux de sectorisation - Vailhan

Réhabilitation réservoirs AEP sur la commune de Murviel les Béziers

Régularisation DUP sur la commune de Montesquieu

Démarrage amélioration connaissance et télésurveillance des réseaux AEP

Schéma directeur intercommunal eau potable

### ASSAINISSEMENT

Travaux stations d'épuration de Cabrerolles Aigues-Vives - Lenthéric - Laborie nouvelle

Travaux réseaux et STEP - Abeilhan

Travaux construction STEP - Puissalicon

Réhabilitation réseau EU Rue Martial Calas à Pouzolles

Schéma directeur intercommunal assainissement

# SERVICE EAU ET ASSAINISSEMENT

## TARIFS 2021

COMMUNES	Part fixe eau potable HT	Part variable eau potable HT	Part fixe assainissement HT	Part variable assainissement HT
Fos	50	1.20	40	1.10
Fouzilhon	50	1.20	40	1.10
Gabian	50	1.20	40	1.10
Montesquieu	50	1.20	40	1.10
Murviel	50	1.20	40	1.10
Neffiès	50	1.20	40	1.10
Puimisson	50	1.20	40	1.10
Puissalicon	50	1.20	40	1.10
Vailhan	50	1.20	40	1.10
Abeilhan			40	1.10
Cabrerolles			40	1.10
Margon			40	1.10
Pouzolles			40	1.10
Roujan			40	1.10

# SERVICE EAU ET ASSAINISSEMENT

## COMMUNES EN DSP

Les Communes de Saint Geniès de Fontedit, Thézan-les-Béziers et Pailhès sont en contrat DSP avec SUEZ et la commune de Causes et Veyran en contrat avec la SAUR jusqu'en juin 2022.

Les délégataires ont en charge les dépenses de fonctionnement et un programme de travaux établi La régie de l'eau quant à elle gère l'ensemble des travaux d'investissement.

## TRAVAUX RÉALISÉS EN 2021

### EAU POTABLE

Réservoir AEP Thézan les Béziers

Renouvellement conduite AEP Chemin des Fleurides à Pailhès

Renouvellement conduite AEP Chemin de la Croix Blanche à Pailhès

Renouvellement conduite AEP Rue des Horts à Saint Geniès de Fontedit

Renouvellement conduite AEP Rue de Sallèles à Saint Geniès e Fontedit

### ASSAINISSEMENT

Réseaux centre Ancien de Thézan les Béziers

Travaux STEP Causes et Veyran



TARIFS COMMUNE SAINT GENIES DE FONTEDIT	
<b>EAU POTABLE</b>	
<b>Abonnement annuel HT</b>	
Part délégataire	51,3
Part collectivité	20
<b>Consommation HT</b>	
Part délégataire	0,8111
Part collectivité	0,35
<b>ASSAINISSEMENT</b>	
<b>Abonnement annuel HT</b>	
Part délégataire	46,29
Part collectivité	0
<b>Consommation HT</b>	
Part délégataire	0,9881
Part collectivité	0,85

TARIFS COMMUNE CAUSSES ET VEYRAN	
<b>EAU POTABLE</b>	
<b>Abonnement annuel HT</b>	
Part délégataire	56,07
Part collectivité	
<b>Consommation HT</b>	
Part délégataire	1,1132
Part collectivité	0,2164
<b>ASSAINISSEMENT</b>	
<b>Abonnement annuel HT</b>	
Part délégataire	3455
Part collectivité	
<b>Consommation HT</b>	
Part délégataire	1,005
Part collectivité	0,1455

TARIFS COMMUNES THEZAN/PAILHES	
<b>EAU POTABLE</b>	
<b>Abonnement annuel HT</b>	
Part délégataire	39,51
Part collectivité	21
<b>Consommation HT</b>	
Part délégataire	1,1549
Part collectivité	0,42
<b>ASSAINISSEMENT</b>	
<b>Abonnement annuel HT</b>	
Part délégataire	41,21
Part collectivité	29
<b>Consommation HT</b>	
Part délégataire	0,862
Part collectivité	0,64

### Etat de la dette - Assainissement

EMPRUNTS PAR COMMUNES	CODE	31/12/2021	TOTAL COMMUNE
RESEAU AEP - THEZAN/PAILHES	600	138 374.63 €	<b>419 508.02€</b>
TRAVAUX DIVERS AEP - THEZAN/PAILHES	602	112 500 €	
MISE EN SEPARATIF RESEAUX - THEZAN/PAILHES	603	168 633.39 €	
TRAVAUX FORAGE - THEZAN	601	511 725.34 €	<b>511 725.34 €</b>
AEP RUE DES FORGES - CAUSSES ET VEYRAN	605	7 884.11 €	<b>39 280.58 €</b>
TRAVAUX EAU/ASST 2003 - CAUSSES ET VEYRAN	606	7 500 €	
CREATION FORAGE - CAUSSES ET VEYRAN	607	23 896.47 €	
TRAVAUX BASSINS RESERVOIR - SAINT GENIES	608	98 146.27 €	<b>98 146.27 €</b>
<b>TOTAL</b>			<b>1 068 660.21€</b>

### Etat de la dette - Eau

EMPRUNTS PAR COMMUNES	CODE	31/12/2021	TOTAL COMMUNE
ASSAINISSEMENT - CAUSSES ET VEYRAN	700	47 763.11 €	<b>47 763.11 €</b>
REHABILITATION RESEAU ASST - THEZAN/PAILHES	701	490 457.01 €	<b>974 561.77 €</b>
ASSAINISSEMENT - THEZAN/PAILHES	702	384 918.14 €	
STEP THEZAN/PAILHES	703	99 186.62 €	
STEP - SAINT GENIES DE FONTEDIT	704	800 000 €	<b>800 000 €</b>
<b>TOTAL</b>			<b>1 822 324.88 €</b>

## Etat de la dette - Régie Eau

EMPRUNTS PAR COMMUNES	CODE	31/12/2021	TOTAL COMMUNE
FOS SECURISATION FORAGE	401	140 230.89 €	140 230.89 €
NEFFIES PRODUCTION 2004	402	19 998.41 €	178 874.95 €
NEFFIES PRODUCTION 2011	403	158 876.54 €	
PUIMISSON FORAGE	404	74 756.62 €	74 756.62 €
PUIMISSON RESEAUX	405	Terminé	
VAILHAN FORAGE	408	25 288.44 €	34 245.49 €
VAILHAN FORAGE	407	8 957.05 €	
			428 107.95 €

## Etat de la dette - Régie Assainissement

EMPRUNTS PAR COMMUNES	CODE	31/12/2021	TOTAL COMMUNE
ABEILHAN STEP + RESEAUX COLLECTE	501	53 103.05 €	53 103.05 €
CABREROLLES STEP	502	27 992.34 €	178 969.02 €
CABREROLLES ASSAINISSEMENT 2010	504	59 825.34 €	
CABREROLLES STE AIGUE VIVES LENTHERIC	527	91 151.34 €	
FOS STEP	505	55 896.05 €	55 896.05 €
FOUZILHON LAGUNAGE	507	68 572.89 €	172 982.64 €
FOUZILHON STEP	508	104 409.75 €	
MARGON LAGUNAGE	509	15 326.18 €	167 903.37 €
MARGON TRAVAUX RESEAUX	510	6 276.01 €	
MARGON LAGUNAGE	512	67 806.56 €	
MARGON CONSTRUCTION LAGUNAGE	511	78 494.62 €	
MURVIEL RESEAUX	513	52 239.33 €	52 239.33 €
NEFFIES RESEAUX	514	51 105.14 €	51 105.14 €
POUZOLLES PRODUCTION	515	66 666.70 €	274 291.06 €
POUZOLLES PRODUCTION	516	207 624.36 €	
PUIMISSON EXTENSION RESEAUX	517	14 506.80 €	75 070.16 €
PUIMISSON EXTENSION RESEAUX	530	9 413.46 €	
PUIMISSON STEP	528	51 149.90 €	
ROUJAN STEP	519	46 015.07 €	65 203.61 €
ROUJAN STEP SHEMA DIRECTEUR	520	19 188.54 €	
PUISSALICON REHABILITATION	521	15 244.66 €	926 001.70 €
PUISSALICON ASSAINISSEMENT AV BEZIERS	522	3 800.00 €	
PUISSALICON TRAVAUX ASST	523	9 582.15 €	
PUISSALICON REHABILITATION	526	115 478.29 €	
PUISSALICON STEP	529	781 896.60 €	
GABIAN RESEAUX	524	93 333.44 €	391 968.62 €
GABIAN STEP	525	298 635.18 €	
			2 464 733.75 €

# SERVICE URBANISME



# SERVICE URBANISME

## Missions

Le service commun « autorisation du droit des sols » créée le 13 avril 2015 fait partie du service urbanisme et aménagement du territoire.

Il constitue un outil juridique de mutualisation dont la mission première est l'accompagnement des communes dans l'instruction des autorisations et des actes d'urbanisme.

Ainsi, à ce jour, 20 communes du territoire des Avant-Monts sur 25 ont souhaité bénéficier de ce service et ont signé une convention de mise à disposition du service avec la Communauté de communes les Avant-Monts.

Cette convention permet de fixer les modalités organisationnelles ainsi que les responsabilités respectives.

Dans le cadre de ces conventions, il est notamment prévu en article 10 que soit effectué un suivi régulier du fonctionnement du service et qu'au terme de chaque année civile un bilan d'activité serait élaboré et présenté à la Commission 3 « urbanisme » afin d'optimiser l'efficacité du service rendu.



# SERVICE URBANISME

## Missions

Les conventions établies avec les communes ayant souhaité adhérer au service intercommunal de la CCAM pour l'étude technique des demandes liées au Droit des Sols définissent les rôles de chacune des collectivités (commune / intercommunalité) à chaque étape de l'instruction d'un dossier d'urbanisme.

**Le service commun réalise l'instruction :**

- Des certificats d'urbanisme dits « opérationnel » (Cub) au sens de l'article L 410-1b,
- Des permis de construire et modificatifs,
- Des permis de construire valant autorisation de travaux ;
- Des permis de construire valant autorisation d'exploitation commerciale ;
- Des permis de démolir, pour autant que ce permis ait été institué par délibération du Conseil Municipal, conformément à l'article L.421-3 du Code de l'Urbanisme
- Des permis d'aménager et modificatifs,
- Des déclarations préalables (avec taxe d'aménagement et de division),
- Les autorisations de travaux (au titre du Code de la Construction et de l'Habitation)
- Les déclarations d'intention d'aliéner ou les demande d'acquisition d'un bien soumis à l'un des droits de préemption prévus par l'article L.213-1 du Code de l'Urbanisme;

**Le service commun assure également :**

- La veille juridique,
- La formation des instructeurs locaux secrétaires de mairie,
- Le suivi des avis émis par les différentes organisations susceptibles d'être consultées (ABF, Enedis, CDAC...).



# SERVICE URBANISME

## ÉQUIPE, FONCTIONNEMENT

Du 1er janvier au 31 décembre 2021, 678 dossiers ont été reçus au service.

Par rapport à 2020 cela représente + 189 dossiers soit une augmentation de + 29%.

Le nombre de permis de construire a explosé en fin d'année 2021 avec l'arrivée de la RE 2020, + 196 PC par rapport à 2020.

Les permis d'aménager (17 dossiers) restent stables (18 en 2020).

Les DP restent sensiblement identiques en terme de volume depuis 2018, les Cub sont exponentiels (de 13 en 2018 à 42 en 2021) ; cela s'explique par les nombreuses révisions et modifications des documents d'urbanisme des communes.

### **Il est à noter que l'effectif du service a évolué.**

L'assistante administrative à mi-temps est passée en mars 2021 à temps complet lors de sa titularisation et a été formée à l'instruction ADS pour pallier le manque d'0.5 ETP identifié en 2020.

Au mois de novembre 2021 un nouvel agent a intégré le service en CDD afin de déployer le permis de louer sur 7 communes qui se sont engagées dans le dispositif à compter du 01 janvier 2022. Il s'agit des communes de :

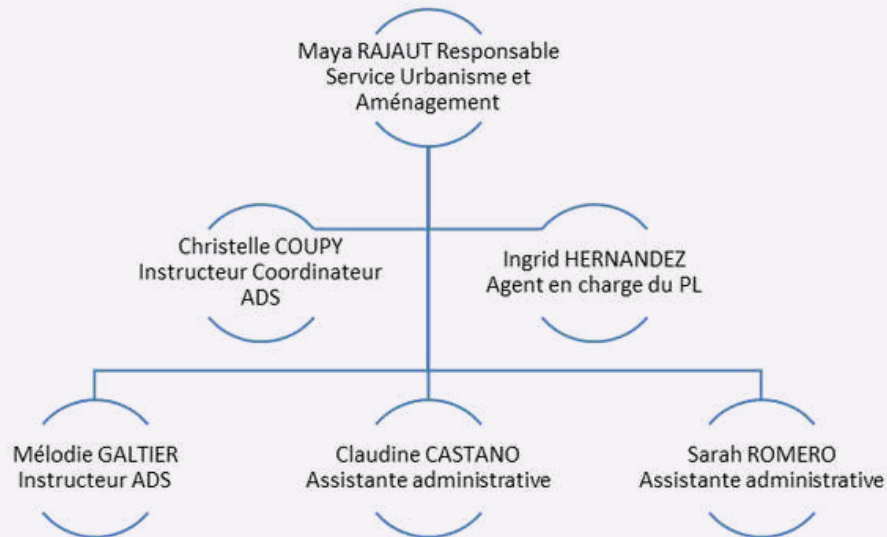
- Montesquieu
- Causse et Veyran
- Gabian
- St Genies de Fontedit
- Thézan les Béziers
- Magalas
- Murviel les Béziers

Cet agent sera également en charge du contrôle des conformités pour 6 communes (Gabian, Cabrerolles, Puissalicon, Saint-Nazaire de Ladarez, Montesquieu, Vailhan).

# SERVICE URBANISME

## ÉQUIPE, FONCTIONNEMENT

À fin 2021, l'organigramme du service commun est le suivant :



- Chef du service : 0.2 ETP urbanisme (suivi du service, information juridique et gestion des contentieux) et 0.8 ETP aménagement du territoire
  - 3 instructrices du droit des sols : 3 ETP
- 1 ETP Assistante administrative : (accueil téléphonique, secrétariat, suivi logiciel, gestion des DIA et des taxes d'aménagement).
- 1 ETP Agent en charge du permis de louer et du contrôle des conformités.

# SERVICE URBANISME

## ÉQUIPE, FONCTIONNEMENT

Pour rappel, l'Etat a établi une pondération des actes afin de tenir compte de la spécificité d'instruction de chaque acte. Le nombre d'actes a été pondéré selon une règle établie au niveau national qui est la suivante :

	DP	PA	AT	PC	CUb	PD	TOTAL
	218	17	24	534	42	6	648
Pondération Equivalent PC	174	20	24	534	17	5	774

Le nombre d'actes pondérés estimé par les services de l'état pour 3 ETP est en moyenne de 60 actes / mois.

Ici, nous sommes à une moyenne de 64 actes pondérés / mois ; aussi, le service est correctement dimensionné au regard de la charge de travail.

Questionnaires de satisfaction envoyés aux communes à l'été 2021 : retours plus que positifs sur le fonctionnement du service.

### A. LOCALISATION DES DOSSIERS REÇUS AU SERVICE ADS :

Les communes qui ont transmis le plus de dossiers sont les communes de

- ROUJAN (120 dossiers),
- THEZAN LES BEZIERS (94 dossiers),
- MURVIEL (80 dossiers).



# SERVICE URBANISME

## Moyens matériels

En mai 2021 : changement de logiciel métier. Le service travaille désormais avec le prestataire INETUM qui commercialise Cart'@ds et Intr@geo (cadastre). Coût de 39.822.50 € HT sur 3 années comprenant la licence, la dématérialisation, l'intégration des données des communes et la formation.

### **4 journées de formation sur le logiciel en mai**

4 journées en septembre

1 journée en octobre

½ journée en novembre

Dernier trimestre 2021 : formation des agents du service à la dématérialisation, création du GUICHET UNIQUE dans le cadre de la SVE (saisie par voie électronique), adoption de conditions générales d'utilisation, publicité du guichet unique.

Préparation au raccordement à PLAT'AU. Aide financière de 12.000 € sollicitée en septembre 2021 dans le cadre de la transformation numérique des collectivités territoriales - programme démat ADS.

# SERVICE URBANISME

## Bilan d'activités du service

### BILAN CHIFFRÉ DE L'ACTIVITÉ DU SERVICE ADS

#### Bilan quantitatif 2021 - comparatif 2020/2021

Toujours dans un contexte de crise sanitaire l'activité instruction a connu une hausse de 29 % de l'activité en 2021.

Les PC sont en constante augmentation (+ 18 dossiers en 2020 + 196 en 2021).

#### Dossiers ADS instruits 841 contre 652 en 2020.

DIA instruites 826 contre 706 en 2020 soit + 17% d'augmentation sur une année pourtant impactée par le COVID19.

#### Suivi de la taxe d'aménagement 2021 :

Communes	Taux	Montants estimés au 21/07/2022
Autignac	4 %	23 126.00 €
Cabrerolles	4 %	9 991.00 €
Causses et Veyran	5 %	33 355.00 €
Faugères	5 % 20 % Zone 1 AU du PLU	13 273.00 €
Fouzilhon	5%	21 843.00 €
Gabian	5 %	50 336.00 €
Laurens	5 %	61 079.00 €
Margon	5 %	36 791.00 €
Murviel	3 %	67 754.00 €
Neffiès	4 %	19 178.00 €
Pailhès (ZAC)	5 %	22 364.00 €
Pouzolles	5 %	43 587.00 €
Puimisson	5 %	37 355.00 €
Puissalicon	5 %	42 029.00 €
Roquessels	3 %	3 677.00 €
Roujan (ZAC)	5 %	21 443.00 €
St Geniès de Fontedit	5 % (+ T.A.M 20 %)	77 409.00 €
St Nazaire de Ladarez	5 %	2 337.00 €
Thézan les Béziers (ZAC)	5 %	46 033.00 €
Vailhan	5 %	300.00 €



# SERVICE URBANISME

## Bilan d'activités du service

### Une augmentation des appels des particuliers au service d'instruction

Les communes restent l'interlocuteur auprès des pétitionnaires ; néanmoins, de plus en plus les particuliers téléphonent directement au service commun soit de manière spontanée soit sur préconisation de la commune.

### Accompagnement contentieux

Dans le cadre de la convention qui lie les communes au service instructeur il est prévu que le Maire peut solliciter l'aide technique et juridique du service commun pour l'analyse des recours.

Au cours de l'année 2021, le service a accompagné les communes sur un total de 8 contentieux.

### Aménagement du territoire : la planification

Le service commun d'instruction fait partie intégrante du service urbanisme et aménagement du territoire.

La responsable du service partage son temps de la manière suivante :

- 0.2 ETP service commun
- 0.8 ETP planification (en ce compris le PLUi et la mobilité)



# SERVICE URBANISME

## Aménagement du territoire

**Au cours de l'année 2021 plusieurs communes ont poursuivi des procédures déjà en cours :**

- ABEILHAN : PLU en cours d'élaboration
- AUTIGNAC : 1ère modification du PLU
- FAUGERES : PLU en révision depuis 2016 / déclaration de projet (photovoltaïque) depuis 2019 / modification du PLU depuis 2016 terminée en 2021
- FOUZILHON : modification simplifiée du PLU
- LAURENS : PLU en révision depuis 2016 et modification initiée en 2021
- MAGALAS : 1ère modification du PLU
- MURVIEL LES BEZIERS : PLU en révision depuis 2016
- NEFFIES : PLU approuvé en décembre 2021
- PAILHES : PLU en révision depuis 2017
- PUISSALICON : PLU en cours d'élaboration - arrêt en décembre 2021
- ROUJAN : modification du PLU depuis 2017 - 2 déclarations de projets en 2021
- THEZAN LES BEZIERS : 1ère modification du PLU lancée en 2021

### **Avancée du PLUi :**

Le PLUi a été prescrit le 18/02/2019. Analyse des offres reçues en mars.

Cyrille BONNET recruté en mai 2021.

12/07/2021 présentation du bureau d'études en conférence des maires.

### **Ateliers des Territoires :**

Candidature en juin 2021 à un AMI de la DGALN via la DDTM et la DREAL aux Ateliers du Territoire. La CCAM a été lauréate parmi 4 autres territoires sur le territoire national. Lancement national le 09.12.2021.

### **PEM/ Gare de Magalas :**

Saisine de la région dans le cadre du dispositif PEM pour la Gare de Magalas avec première réunion de démarrage le 06.09.2021.

# SERVICE URBANISME

## Bilan d'activités du service

### Commission urbanisme

Au cours de l'année 2021 la commission 3 « urbanisme » a été réunie 1 seule fois le 29.04.2021.

### Perspectives et objectifs 2022

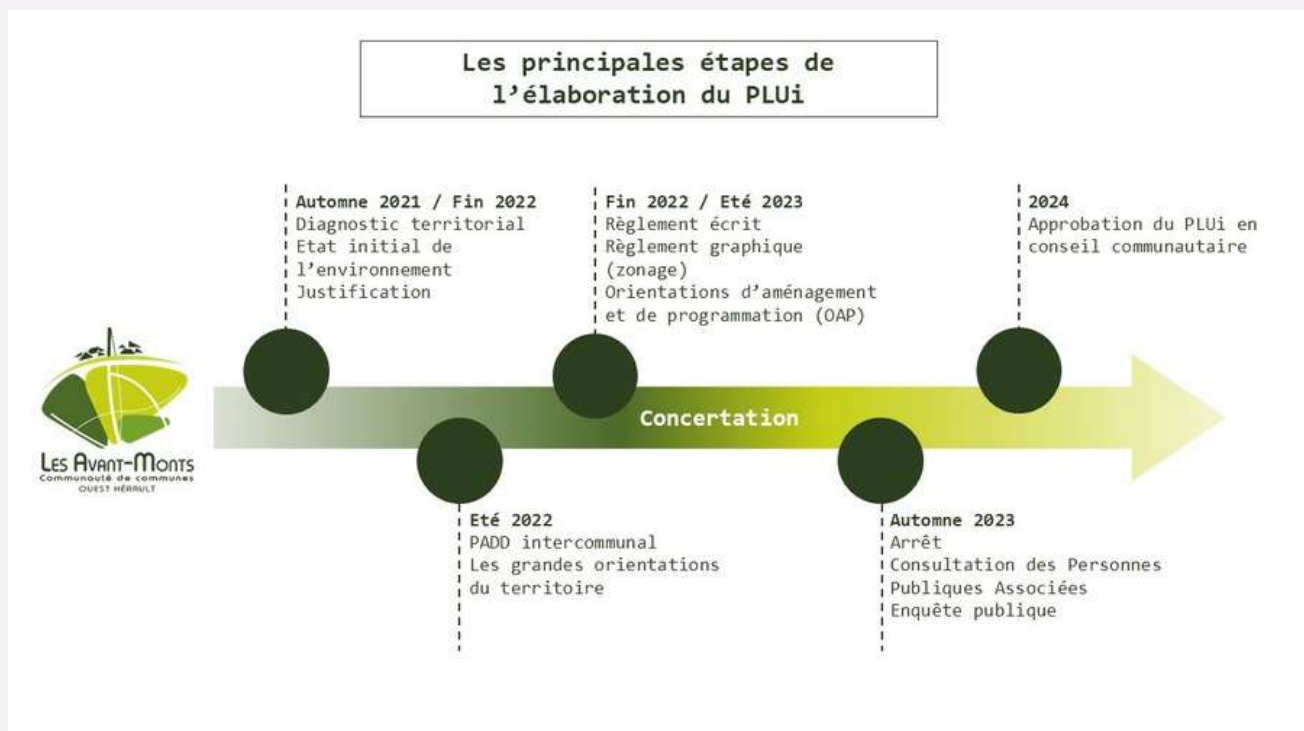
Formation des secrétaires de Mairie à la dématérialisation.

Raccordement à PLAT'AU.

Développer le permis de louer sur le territoire.

Accentuer le contrôle des conformités.

Débattre du PADD du PLUi après l'été 2022.



# SERVICE SOLIDARITÉ

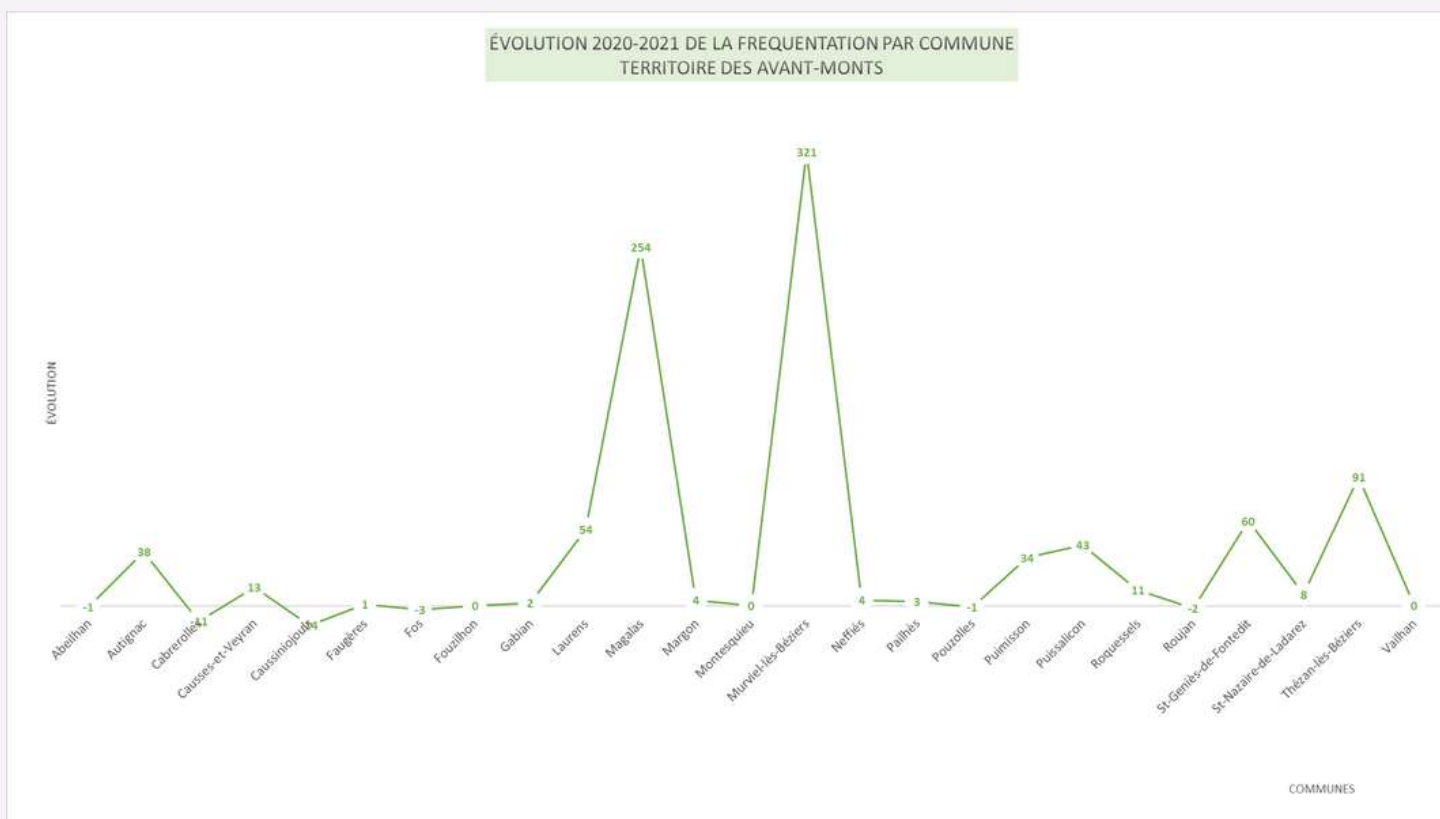
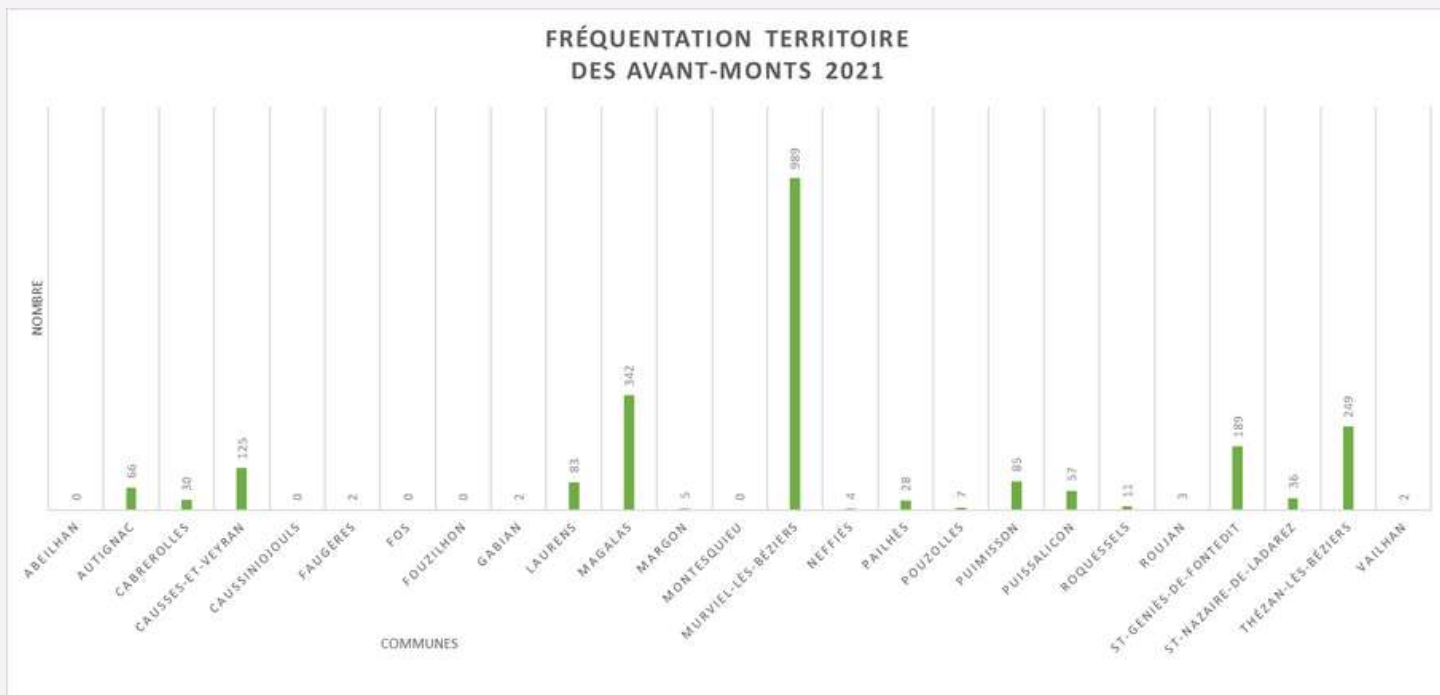


# SERVICE SOLIDARITÉ

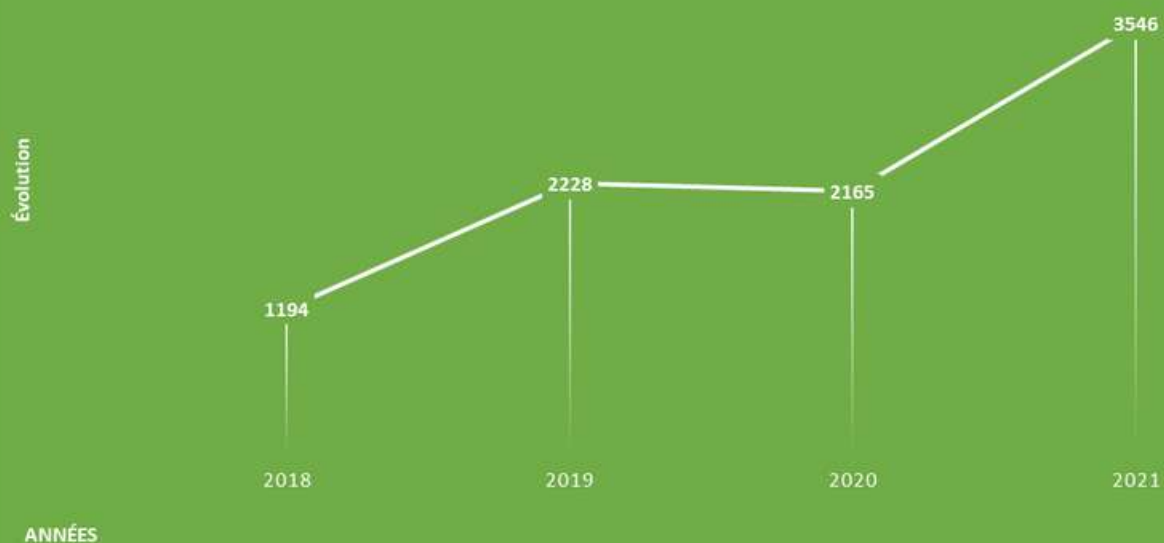
## MAISON FRANCE SERVICES - MURVIEL LES BÉZIERS

### BILAN 2021

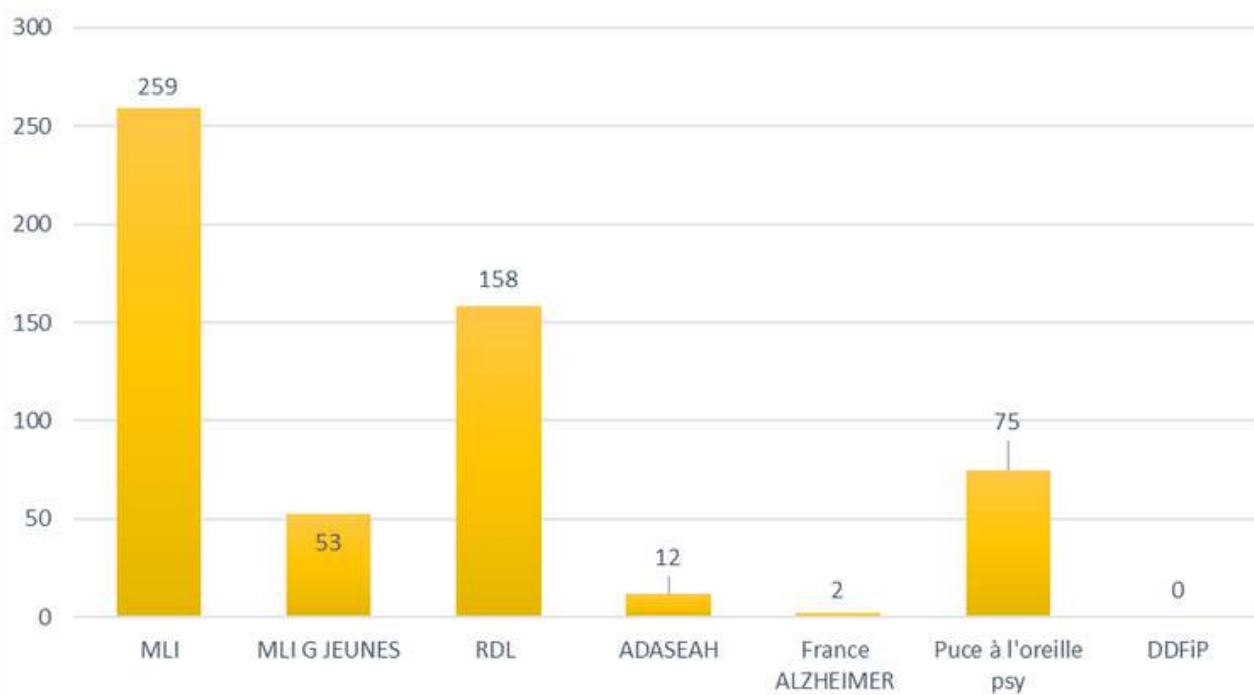
La MSAP des Avant-Monts est l'une des 6 premières Maisons de services au public dans l'Hérault, à être labellisée France Services depuis janvier 2020. Cette reconnaissance de l'État a permis de compléter l'offre de services aux usagers, avec notamment de nouveaux services (justice, poste).



## ÉVOLUTION ANNUELLE DE LA FRÉQUENTATION

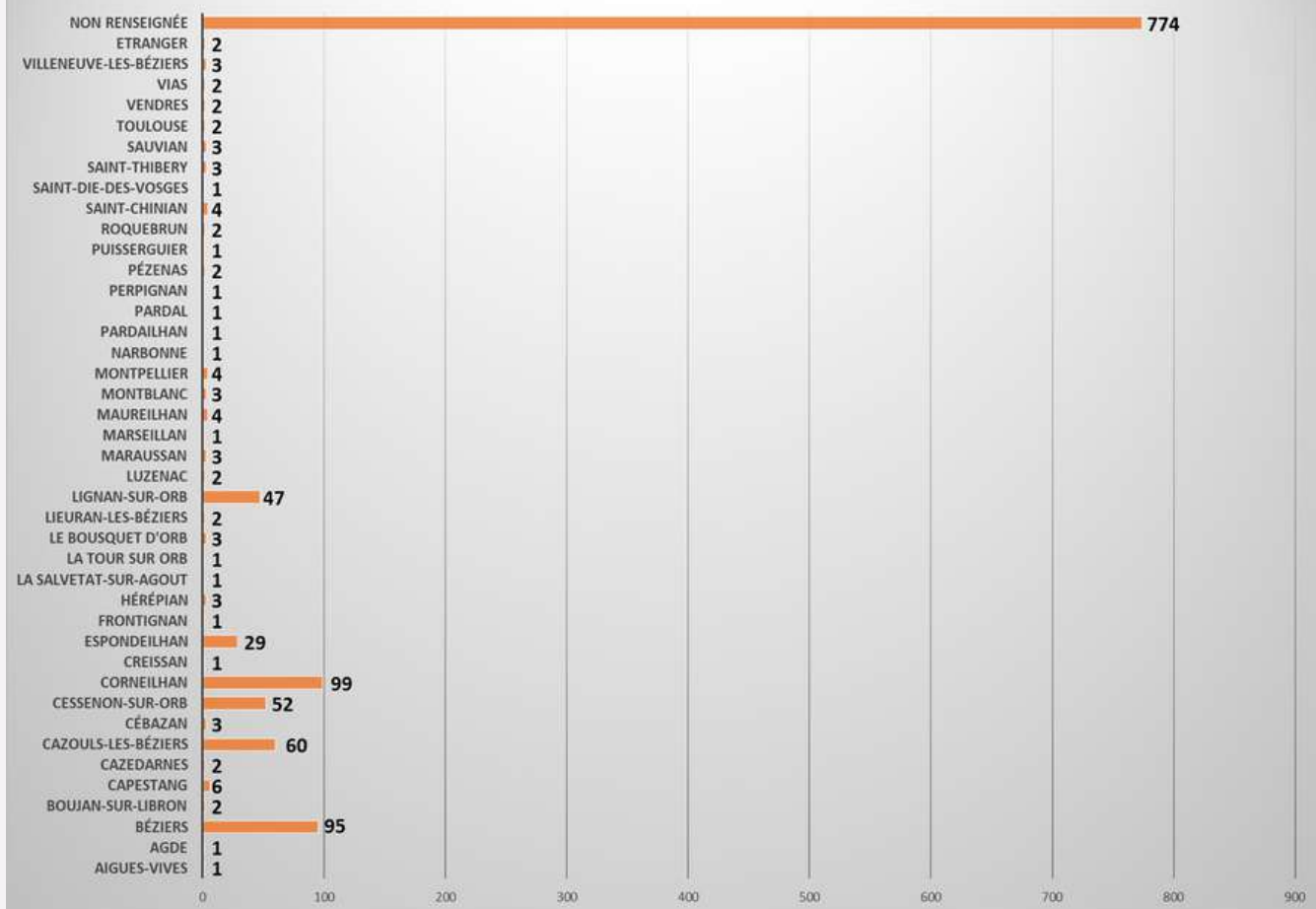


## Permanences partenaires locaux 2021

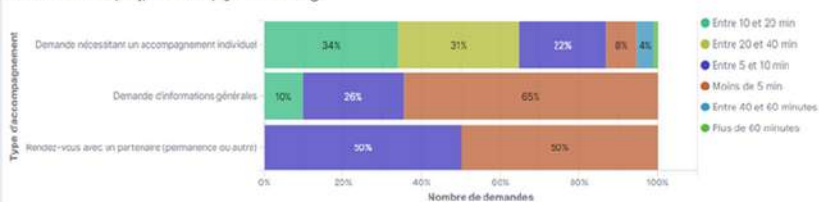




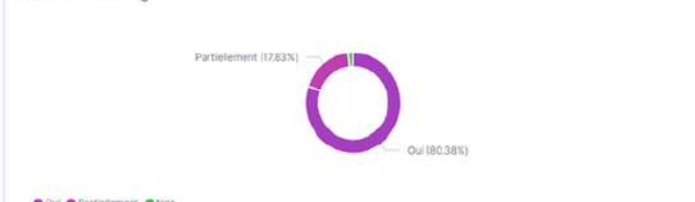
## FREQUENTATION HORS TERRITOIRE DES AVANT-MONTS 2021



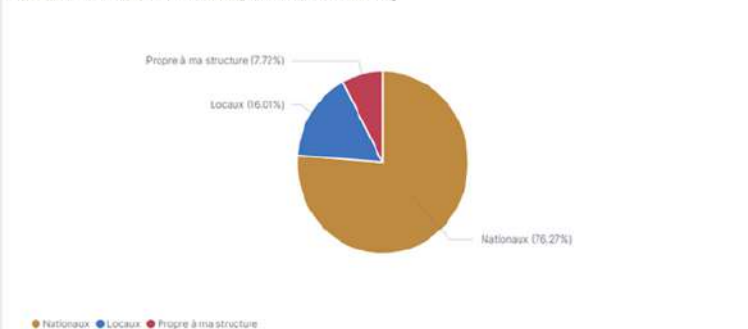
Nombre de demandes par type de d'accompagnement et durée



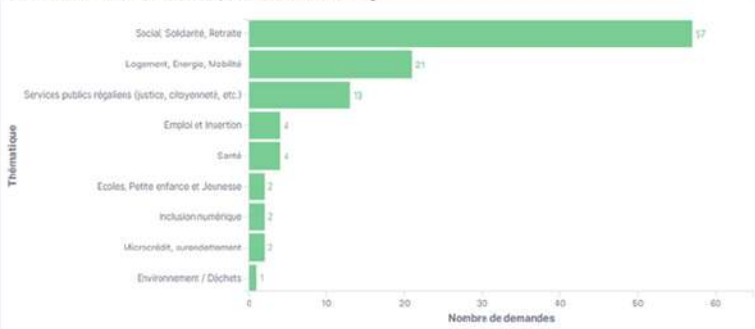
Finalisation des demandes



Répartition des types de partenaire et l'accompagnement propre à ma structure



Répartition des thématiques pour l'Accompagnement propre à ma structure



# SERVICE SOLIDARITÉ

## MAISON FRANCE SERVICES - MURVIEL LES BÉZIERS

### Bilan 2021

**Nombre total de demandes traitées en 2021 : 3546**

Moyenne journalière : 15

1480 ont été entièrement accompagnés dans la démarche.

#### Types de demandes :

57% concernent le social, la solidarité, les retraites

21% le logement, l'énergie, la mobilité

13% les services publics tels que la justice, la citoyenneté...

le pourcentage restant : l'emploi, l'insertion, la santé, la jeunesse, la petite enfance, l'inclusion numérique...

The image displays two documents. On the left is a France Services logo with the text 'Liberté Égalité Fraternité' and 'PROCHE DE VOUS, PROCHE DE CHEZ VOUS'. Below it is a red box with a fountain pen icon and the text 'MON PROCHAIN RENDEZ-VOUS' and 'MURVIEL-Lès-BÉZIERS 27 bis, avenue de la république 04 67 00 83 60 msap@avant-monts.fr'. On the right is a form for public opening hours with fields for 'Avec :', 'Pour :', and 'Date :', followed by a table of hours.

Jours	Matin	Après Midi
Lundi	09h à 11h30	14h30 à 16h30
Mardi	09h à 11h30	14h30 à 16h30
Mercr.	09h à 11h30	14h30 à 16h30
Jeudi	09h à 11h30	14h30 à 16h30
Vendredi	09h à 11h30	FERME

This collage features the France Services logo with the motto 'Liberté Égalité Fraternité' and a target icon. It includes a photograph of a modern building entrance. Text lists partner organizations: 'CAF - CARSAT - CPAM - LA POSTE - MSA - PÔLE EMPLOI - DGFIP - MINISTÈRE DE LA JUSTICE - MINISTÈRE DE L'INTÉRIEUR'. Below are icons for 'RENDEZ-VOUS VISIO', 'ACCUEIL, ORIENTATION, RENSEIGNEMENT', 'MISE EN RELATION AVEC NOS PARTENAIRES', 'INITIATION À L'ADMINISTRATION - ATELIERS NUMÉRIQUES', and 'ACCOMPAGNEMENT AUX DEMARCHES ADMINISTRATIVES EN LIGNE'. The main text reads 'Les services du quotidien près de chez vous'.

# SERVICE SOLIDARITÉ

## MAISON FRANCE SERVICES - MURVIEL LES BÉZIERS

### Bilan 2021

L'inclusion numérique, mission France services, est au cœur des dispositifs du PTI (Pacte territorial pour l'Insertion) et du SDAASP (Schéma départemental d'amélioration de l'accessibilité des services au public)

C'est dans ce cadre que la CC Les Avant-Monts a répondu à l'appel à manifestation d'intérêt pour le recrutement d'un Conseiller Numérique FS.

#### **Pour les ateliers numériques 2021, animés par la Conseillère numérique France services :**

- Vendredi 19 novembre 9h-11h : Découverte de l'outil numérique (atelier débutants) / 3 personnes
- Vendredi 26 novembre 9h-11h : Utilisation simple, applications, envoi de SMS/MMS, répertoire (atelier smartphone) / 2 personnes
- Vendredi 10 décembre 9h-11h : Utilisation Messenger, Zoom, Teams, Skype (atelier échanger avec ses proches) / 2 personnes
- Vendredi 17 décembre 9h-11h : Carte de vœux virtuelles (atelier échanger avec ses proches) 2 personnes

En raison de la crise sanitaire les ateliers numériques 2021 avaient été interrompus.



# SERVICE SOLIDARITÉ

MAISON FRANCE SERVICES - MURVIEL LES BÉZIERS

## Bilan 2021

**Portes ouverte octobre 2021 :**

Pas d'action prévues en raison de la crise sanitaire.

**Lundi 11 octobre :** Accueil sur la journée des secrétaires des mairies de CC Les Avant-Monts, présentation de la structure, des missions, des nouveautés, temps d'échanges.



# SERVICE SOLIDARITÉ

## MAISON FRANCE SERVICES - MURVIEL LES BÉZIERS

### Nouveautés 2022

#### **Permanence Conciliateur de justice**

La conciliation de justice est obligatoire pour les litiges de moins de 5 000 euros ou lorsque la nature du litige l'impose (ex: bornage, distance des plantations, certaines servitudes...).

Elle peut intervenir en dehors de tout procès, ou devant un juge ou être déléguée à un conciliateur de justice. Elle concerne uniquement les litiges en matière civile.

2 Permanences par mois sont prévues en Mairie de Murviel-les-Béziers

Une 3ème permanence en complément en structure le 4ème jeudi du mois

#### **Participation au PASIP :**

Premier Accueil Social Inconditionnel de Proximité

Réseau animé par le Département de l'Hérault

Constat : La multiplicité des acteurs, l'accroissement de la demande sociale et aux délais de rendez-vous trop longs, les partenaires locaux ont la responsabilité partagée de se concerter afin de mieux organiser l'accueil des personnes accueillies en demande d'aide.

#### **Objectifs :**

- Améliorer le service rendu aux personnes accueillies
- Favoriser l'accès aux droits des personnes en visant la réduction des situations de non-recours aux droits.
- Favoriser le parcours des personnes entre les structures, développer des orientations adaptées
- Rendre plus lisible les missions des partenaires dans le respect de chacun.
- Développer et renforcer les partenariats entre intervenants sociaux sur un même territoire pour fluidifier le parcours des personnes.
- Coordination territoire: STS de Murviel-les-Béziers

# SERVICE SOLIDARITÉ

MAISON FRANCE SERVICES - MURVIEL LES BÉZIERS

## Nouveautés 2022

### **L'emploi à domicile :**

Les particuliers employeurs sont toutes les personnes qui utilisent le Chèque Emploi Service Universel (CESU) pour embaucher un salarié à domicile.

La FEPEM est l'unique organisation socio-professionnelle représentative des particuliers employeurs.

L'objectif FS est de devenir Point Relais Particulier Emploi:

La FEPEM s'engage avec les acteurs de proximité sur les territoires pour développer un réseau de Points Relais Particulier Emploi. Il s'agit d'espaces de proximité d'information et d'orientation, dans lequel les habitants peuvent trouver une primo information et de la documentation sur l'emploi à domicile entre particuliers.

- Signature d'une convention par la CC Les Avant-Monts en 2022
- Formation gratuite dispensée aux agents FS
- Lien direct avec deux animateurs Particulier Emploi Occitanie
- Accès à un espace pro (documentation, actualités)

### **L'ONACVG office national des anciens combattants et victimes de guerre**

Cet organisme crée des droits pour certains de nos concitoyens pas toujours au fait de ce qu'ils peuvent obtenir en termes de reconnaissance de la nation.

Objectif: Enrichir le réseau FS d'une offre de services supplémentaires pour répondre aux demandes d'un public épars, plutôt âgés mais pas obligatoirement.

L'ONACVG: Préserver les intérêts matériels et moraux de ses ressortissants : anciens combattants, invalides et blessés de guerre, veuves de guerre, pupilles de la Nation, victimes de guerre et d'actes de terrorisme.

### **Missions de la structure France services:**

- Informations de 1er niveau
- Contact privilégié auprès du service

# SERVICE JEUNESSE



# SERVICE JEUNESSE

## ACCUEILS DE LOISIRS - PLANET 'ADOS - POLITIQUE JEUNESSE

### Fonctionnement du service Jeunesse

Dans le cadre du dispositif de Partenariat Local d'action Jeunesse de l'Hérault (PLAJH), le Département s'est engagé auprès de la Communauté de Communes Les Avant-Monts afin de l'accompagner dans la structuration de sa politique jeunesse.

L'objectif du PLAJO est de mettre en place une aide à la structuration de la politique Jeunesse. Les objectifs opérationnels sont déclinés dans l'accompagnement des jeunes dans leurs projets afin de leur permettre de participer à des actions citoyennes comme la culture, le sport et les loisirs et de créer ainsi, au sein de la Communauté de Communes, une synergie entre les acteurs jeunesse.

Des axes de travail ont été définis comme l'accès aux loisirs, à la culture ainsi que l'accompagnement aux projets, l'information jeunesse, l'emploi, la formation, l'Europe et la mobilité, la communication.

Une aide globale de 48.000 € du département au titre du dispositif Post-PLAJH, dégressive sur 3 années de partenariat, se termine en 2021.

Un comité technique a été créé avec comme objectif de permettre de réunir les différents acteurs du territoire, de se connaître, d'identifier les missions de chacun et de co-construire des projets afin de dynamiser des politiques Jeunesses.





# SERVICE JEUNESSE

ACCUEILS DE LOISIRS - PLANET 'ADOS - POLITIQUE JEUNESSE

## Programme d'actions du service Jeunesse INFO JEUNES

Création d'un Point Information Jeunesse (PIJ) labélisé « point Europe » en Septembre 2015 et point Eurodesk en 2017.

En 2020, le Point Information Jeunesse a accueilli 235 jeunes et 530 depuis janvier 2021 (ce chiffre comprend l'action Orientation métiers collèges).

### LES ACTIONS

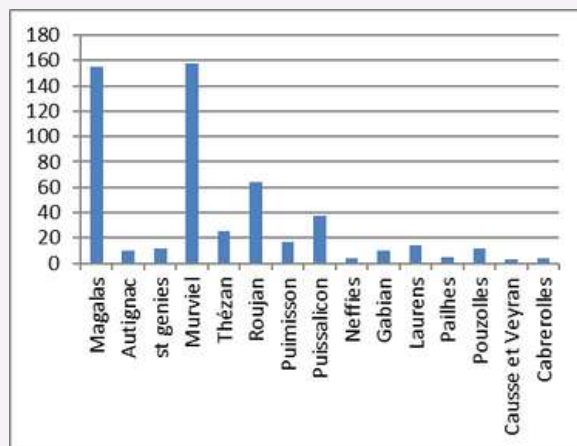
#### JOURNÉE DES MÉTIERS

interventions sur la thématique de la découverte des métiers, des métiers innovants et numériques

Les partenaires : Région Occitanie, Info-Jeunes Occitanie, Info-Jeunes les Avant-Monts, Etablissements scolaires, volontaires en Service Civique.

Les lieux/le public cible :

- Collège « Les Arbourys » de Magalas le 25/03 (80 élèves de 3ème)
- Collège « Le Cèdre » à Murviel-les-Béziers le 23/03 (123 élèves de 3ème)
- Collège « Boby Lapointe » à Roujan le 10/05 (20 élèves des classes de 3ème)



# SERVICE JEUNESSE

ACCUEILS DE LOISIRS - PLANET 'ADOS - POLITIQUE JEUNESSE

## Programme d'actions du service Jeunesse INFO JEUNES

### PROMOUVOIR LES METIERS DE L'ANIMATION

Présenter les différents domaines d'intervention dans le secteur de l'animation, la pluralité de métiers possibles...

La MLI Centre Hérault - Antenne de Magalas, œuvre en étroite collaboration avec le service Jeunesse, via son Point Info Jeunes, dans l'accompagnement du jeune public du territoire. Les deux structures ont organisé une matinée d'échanges autour des métiers de l'animation, avec l'appui des jeunes engagés en service civique auprès de la Communauté de communes.

### CES, SERVICES CIVIQUES ET MOBILITÉ

L'accueil de volontaires européens a permis d'ouvrir une dimension européenne et interculturelle sur le territoire et d'assurer la promotion du dispositif CES auprès des jeunes.

#### Il s'agit :

- d'accompagner les jeunes dans la recherche d'information pour leurs projets.
- d'encourager l'engagement
- d'aider à concrétiser des projets de mobilité en particulier à l'international
- permettre à tous l'accès aux loisirs, à la culture, l'information, l'emploi et la formation.



# SERVICE JEUNESSE

## ACCUEILS DE LOISIRS - PLANET 'ADOS - POLITIQUE JEUNESSE

### PROJET EUROPÉEN

#### Projet Européen : Bien-Être des jeunes

Une initiative de la Direction Jeunesse du département de l'Hérault, avec à l'échelle locale, l'engagement de Planet'Ados, structure du service jeunesse.

**Le pilotage :** Le Conseil Départemental de l'Hérault / services Jeunesse et autonomie et Relations internationales (financement européen Erasmus+K3)

**Les partenaires associés :** la MDA (Maison des Adolescents) de Béziers ; le CODES 34 (Comité Départemental d'Education pour la Santé) mobilisant leurs réseaux de partenaires et leurs actions de droit commun.

#### Les objectifs :

- Définir un axe de santé dans la politique Jeunesse du département
- Développer le partenariat Jeunesse dans l'Ouest Hérault
- Mobiliser l'expertise associative dans ce domaine et la jeunesse (Territoire Ouest Hérault, Age 13-21)

**Le programme incluait des rencontres, un séjour en Sicile (annulé en raison de la pandémie), un forum, la rédaction d'un livre blanc. Ce livre, écrit par les jeunes, retrace leur investissement, leurs ressentis et leur vécu tout au long du projet.**

Ce projet les a amenés à se questionner sur le bien-être, afin que les professionnels de la Jeunesse puissent s'en servir pour développer de futur projet.



# SERVICE JEUNESSE

## ACCUEILS DE LOISIRS - PLANET 'ADOS - POLITIQUE JEUNESSE

### ACCOMPAGNEMENT DE PROJET (CAP JEUNES INDIVIDUEL ET COLLECTIF)

**Le Conseil départemental encourage les démarches d'engagement citoyen et de responsabilité sociale par le soutien à la réalisation d'un projet individuel et accorde une bourse de 1000 € (500 € pour les moins de 18 ans). Le service jeunesse, agréé « structure relais » aide les jeunes à la réalisation de leur projet : montage, suivi et bilan.**

Grâce à ce dispositif «Cap Jeunes», le PIJ accompagne chaque année les jeunes porteurs de projets du territoire (11-26 ans), dans un domaine qui leur plaît: sport, culture, environnement...

Cette année, compte-tenu de la crise sanitaire et des mesures obligatoires prises par les différentes associations, structures... un financement global de 2.215 € a permis cependant à 9 jeunes d'être accompagnés dans leurs projets (animations, environnement,... ).



# SERVICE JEUNESSE

## ACCUEILS DE LOISIRS - PLANET 'ADOS - POLITIQUE JEUNESSE

### L'ENGAGEMENT DES JEUNES SUR LE TERRITOIRE DES AVANT-MONTS

#### LE SERVICE CIVIQUE

**La Communauté de Communes est agréée " structure d'accueil et de coordination" pour 15 services civiques. Le service Jeunesse gère la partie administrative avec l'agence nationale du service civique ainsi que l'organisation des formations obligatoires au titre de ce même dispositif.** Les jeunes peuvent être mis à disposition des communes par convention et suivis par un coordinateur Jeunesse de la Communauté de communes.

En 2020-2021, 10 services civiques ont été recrutés sur le territoire de la Communauté de communes. Pour 2021/2022, 8 volontaires sont en mission : 3 au sein de la Communauté de Communes et 4 dans les communes auprès des écoles primaires du territoire.

#### UNE HISTOIRE DE TALENTS

**La crise sanitaire confirme l'importance de soutenir les jeunes, de créer des espaces d'engagement, de découvertes, de création et d'expérimentations.**

Dans le cadre du réseau Jeun' Hérault, avec les coordinateurs Jeunesse des territoires faisant partie des PLAJH, un projet collaboratif a été proposé, pour accompagner, valoriser les compétences, sensibiliser aux pratiques amateurs, encourager la citoyenneté.

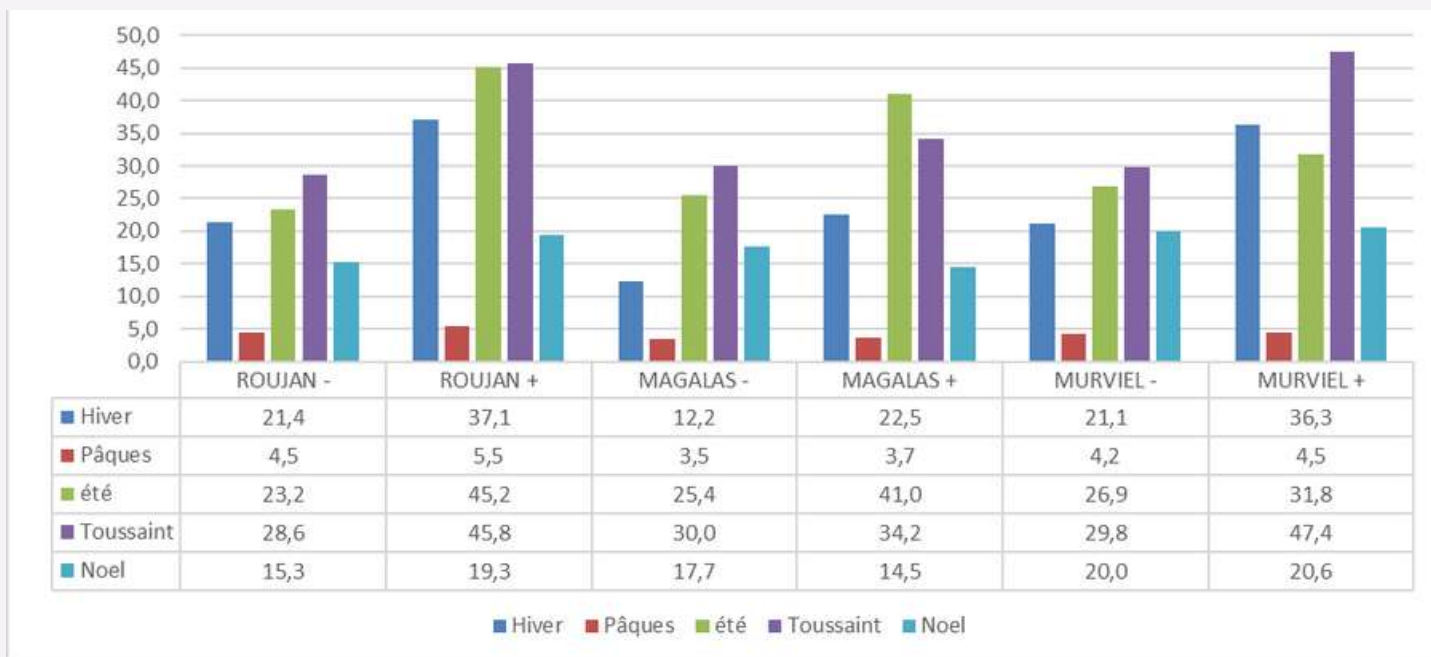
« Une Histoire de Talents », en collaboration avec les communes de Frontignan, Marseillan, Vic la Gardiole et les Communautés de Communes du Lodévois-Larzac, Clermontais, Vallée de l'Hérault, a débuté en 2021 et sera clôturé par un spectacle mêlant plusieurs disciplines, par des jeunes de 11 - 25 ans

A l'issue des inscriptions, (de septembre à novembre), un casting puis un accompagnement régulier se fera avec le Point Info Jeunes ou avec les associations mais aussi en autonomie pour certains.

# SERVICE JEUNESSE

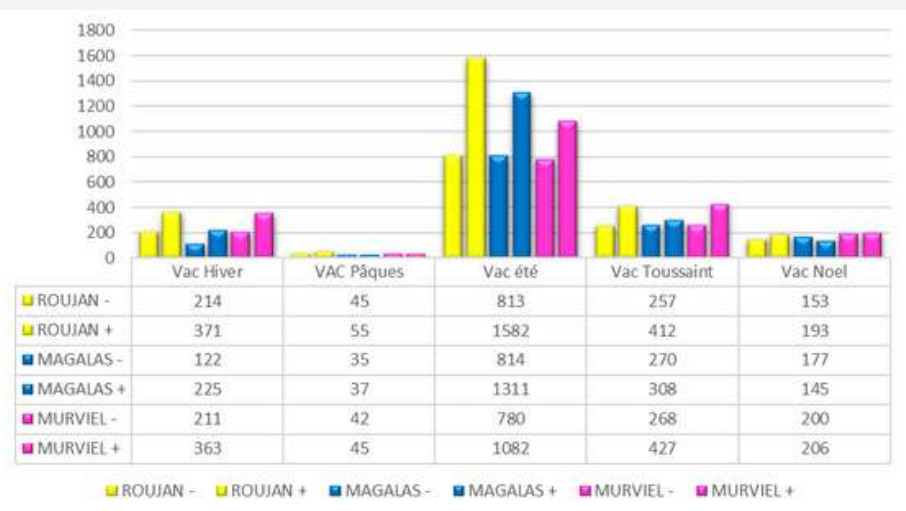
## ACCUEILS DE LOISIRS - PLANET 'ADOS - POLITIQUE JEUNESSE Bilan / ACCUEILS DE LOISIRS

En 2021, a eu lieu la fermeture de l'ALSH d'Autignac et l'ouverture de l'ALSH de Magalas pour les 3-12 ans. Par rapport à l'année 2020, on assiste à une augmentation de fréquentation des ALSH, malgré la crise sanitaire. Durant les vacances de Pâques, les accueils de loisirs sont restés ouverts pour les enfants du personnel soignant.



### FRÉQUENTATION JOURNALIÈRE

### VACANCES, SEJOURS ET MINI CAMPS



Ski	Mini camps		
Annulé	Aguessac	Salagou	Brissac
	25	24	21
	70		

# SERVICE PETITE ENFANCE

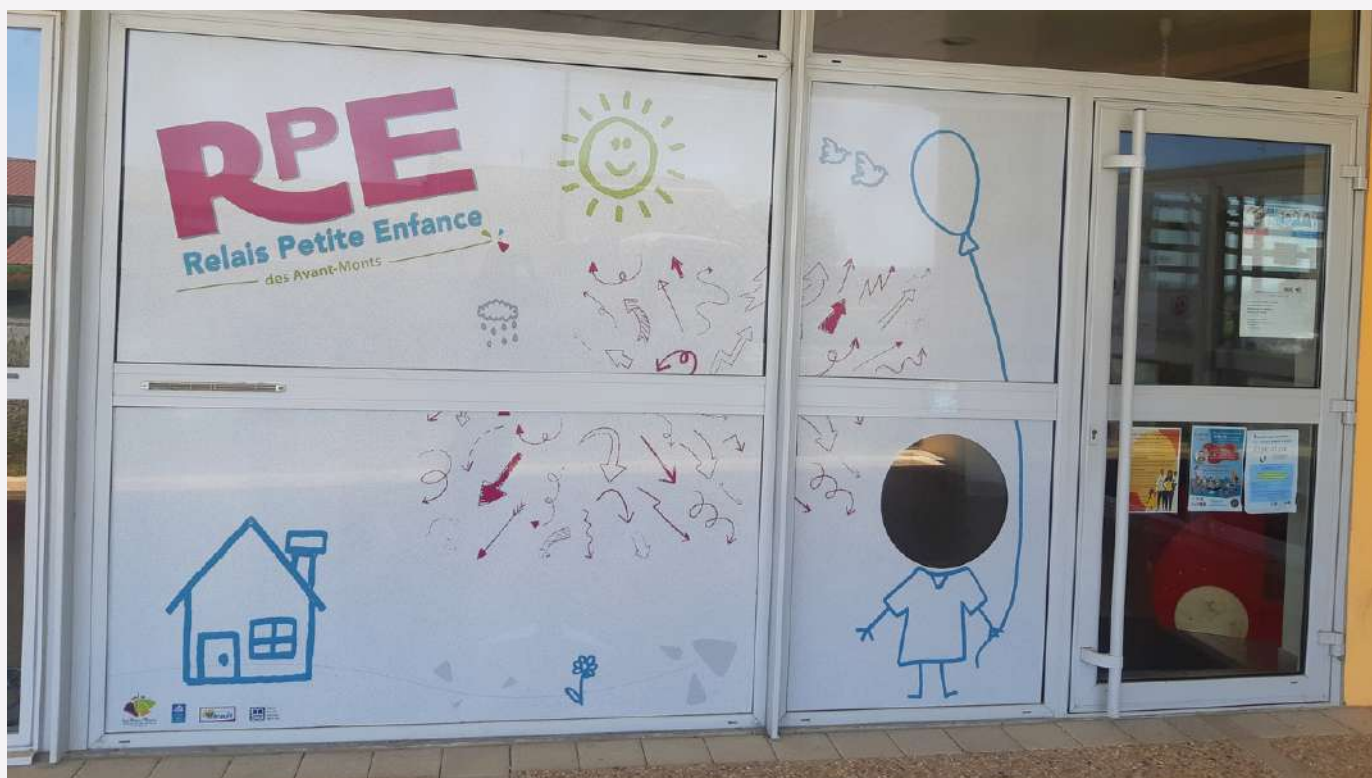


# SERVICE PETITE ENFANCE

RAM - CRECHE

## RAM - LE RELAIS ASSISTANT.E.S MATERNEL.LE.S DEVIENT LE RPE

En 2021, le Relais D'Assistantes Maternelles est devenu le Relais Petite Enfance, suite à une circulaire gouvernementale, ses missions ont été élargies par la loi d'Accélération et Simplification de l'Action Publique (dite loi ASAP), son fonctionnement habituel restant inchangé avec des permanences administratives et des ateliers d'éveil.





# SERVICE PETITE ENFANCE

RAM - CRECHE

RPE - RELAIS PETITE ENFANCE

## Le RPE en quelques chiffres :

136 assistantes maternelles agréés, dont 116 en activités et 2 MAM (Maison d'Assistants Maternelles), offrant au total 414 places d'accueil individuel (400 temps complets et 14 périscolaires)

Les permanences administratives se sont maintenues tout au long de l'année :

- 3 demi-journées sur Roujan
- 2 demi-journées sur Murviel
- 1 demi-journée sur Magalas

Sur l'année 2021, ces permanences administratives (en présentiel ou par téléphone) ont permis :

- 320 contacts avec des familles, essentiellement sur leur rôle de parents employeurs et les contrats de travail
- 532 contacts avec des assistantes maternelles, essentiellement pour des questionnements sur le droit du travail et sur les besoins et l'éveil des jeunes enfants.



# SERVICE PETITE ENFANCE

RAM - CRECHE

RPE - RELAIS PETITE ENFANCE

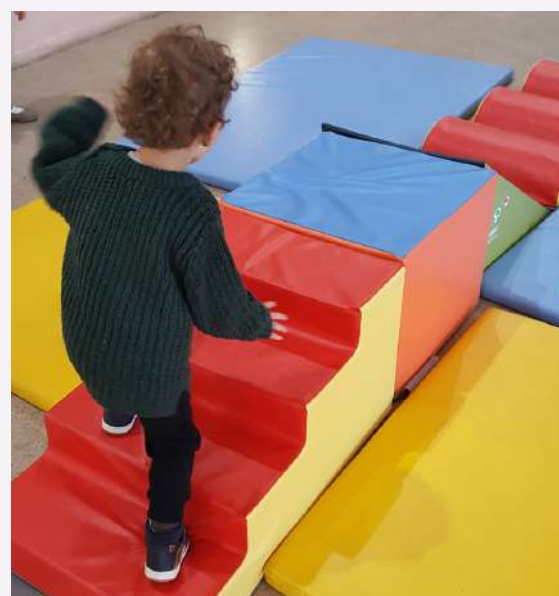
## Les ateliers d'éveil :

Malgré les contraintes sanitaires, les 2 animatrices ont maintenu autant que possible les ateliers d'éveil, sur inscription préalable et en limitant le nombre de participants par atelier.

**Ainsi 162 ateliers d'éveil ont été proposés aux assistantes maternelles et aux enfants.**

En complément, des ateliers créatifs traditionnels tels que la peinture ou la lecture de contes, les animatrices ont initié « La Découverte des Sens », avec des ateliers motricité et la participation d'une psychomotricienne ou bien encore un espace sensoriel, pensé par les animatrices.

Sans oublier l'éveil des papilles, avec cette année comme dans le cadre de la semaine du goût « Nos goûters régionaux » que ce soit les oreillettes languedociennes, en passant par les crêpes bretonnes ou encore les canistrellis corses.



# SERVICE PETITE ENFANCE

## RPE- CRECHE

### RAM - RELAIS PETITE ENFANCE

**En dehors des ateliers d'éveil proposés tout au long de l'année, les grands rendez-vous de fin d'année, même si les conditions sanitaires les ont à nouveau un peu chamboulés, ont été maintenus.**

Ainsi la fête de l'été au grand air sous le signe « Des Bulles » et la fête de Noël avec le petit spectacle de « La Moufle » mis en scène par les animatrices du RPE, se sont déclinés sur plusieurs rendez-vous pour respecter les jauges imposées, et satisfaire un maximum d'enfants et d'assistantes maternelles.



#### **Création d'un padlet :**

Afin de pallier aux périodes d'isolement des assistantes maternelles, dûes à la crise sanitaire, les animatrices du RPE ont eu l'idée de créer un padlet, un outil numérique qui permet de maintenir un lien avec les assistantes maternelles entre elles et les animatrices, d'échanger et de partager leurs idées même à distance.

# SERVICE PETITE ENFANCE

RAM - CRECHE

RAM - RELAIS PETITE ENFANCE

La lettre Petite Enfance, un nouvel outil pour le lien aux familles

Cette année, le service petite enfance et le service communication, ont collaboré pour créer la lettre petite enfance des Avant-Monts. Une parution bimestrielle, qui allie actualités, infos pratiques, comptines, activités... L'objectif premier est d'optimiser l'accompagnement et le soutien à la parentalité des familles du territoire.

## La lettre

SERVICE PETITE ENFANCE  
RECETTE DU P'TIT CHEF

La glace maison aux fruits

N°5  
Juin 2022

Il te faut :  
500g de fruits  
le jus d'un demi-citron  
150g de sucre glace  
50g de crème fraîche liquide

Nettoyer les fruits, le sucre glace et le jus du citron au tamis. Fouetter la crème liquide froide comme une meringue. Incorporer délicatement le mix de fruits dans un bac à glace. Astuce : découper de petits morceaux de fruits avant de mettre au congélateur. Laisser 12h.

### ACTIVITÉS EN FAMILLE

Le mur d'eau avec 3 fois rien

Préparer un mur d'eau avec 3 fois rien (eau, savon, vinaigre) dans un grand récipient, puis verser dans des bouteilles en plastique, des pots de yaourt ou des ciseaux, etc.

Préparer un étendoir à linge, un grillage, un support avec le fil, de la colle blanche et de la peinture à l'eau dans l'autre. Coller au-dessus et le récipient en dessous.

Commune des Avant-Monts  
ZAE La Placière 34480 Mogliais

### ACTUALITÉS

#### Fête de la Crèche

Mardi 5 juillet, à partir de 17h30

Bientôt les grandes vacances ! Le Multi-accueil Le Colombi organise sa fête d'été, mardi 5 juillet. Les équipes ont préparé une grande Kermesse avec des espaces ludiques, des ateliers et des stands : chamboule-tout, pêche aux canards, parcours... Rendez-vous à Duimisson !

Inscriptions et renseignements au 04.67.49.00.79 - creche@avant-monts.fr

### ACTIVITÉS EN FAMILLE

#### PEINTURES À MAIN ET

Pour les artistes en herbe : imprimer des empreintes de crabs, de papillons, etc. Si papa et maman veulent réaliser de jolis papillons et crabs.

## La lettre

SERVICE PETITE ENFANCE

RECETTE DU P'TIT CHEF

LES MADELEINES

Cuisinons en famille

Après une bonne balade en forêt, dégustons de bonnes madeleines faites maison accompagnées d'un bon chocolat chaud.

Il te faut : 200g de farine, un sachet de levure chimique, 3 gros oeufs, 150g de sucre, 1 gousse de vanille, 200g de beurre salé, 5cl de lait.

Creuser un puits avec les ingrédients : farine + levure. Ajouter les œufs et le sucre, mélanger en versant le lait, puis rajouter le beurre fondu et la gousse de vanille grattée. Verser dans les moules à madeleine, laisser reposer 10mn. Puis au four thermostat 6 - 5 à 8mn.

### PARENTALITÉ

#### Les écrans

Le développement des programmes télévisés, applications et autres écrans spéciaux pour les tout-petits ne doit pas vous tromper : les écrans sont dans leur ensemble déconseillés avant 3 ans, voire franchement à proscrire en ce qui concerne la télévision et les DVD.

### ADDITION AUX ÉCRANS

#### Quel écran pour quel âge ?

Avant 3 ans	Écran	Non
Entre 3 & 6 ans	Tablette	Non
Entre 6 & 9 ans	Smartphone	Non
Entre 9 & 13 ans	Tablette / Smartphone	Non
Après 13 ans	Tablette / Smartphone	Oui

Quelques règles :

- Limiter et surveiller l'utilisation des écrans avec un temps défini.
- Éviter l'exposition aux écrans en soirée et à l'approche du sommeil.
- Communiquer avec votre enfant sur les messages qu'il reçoit et le contenu des vidéos qu'il voit.
- Privilégier les contenus éducatifs et les jeux de compréhension.
- Privilégier les contenus interactifs pour les apprendre à l'autonomie.
- Ne pas mettre d'écrans dans les chambres des enfants pour ne pas perturber leur sommeil.

### Contacts utiles

Crèche Le Colombi  
creche@avant-monts.fr  
04 67 49 00 79  
RPE (Relais Petite Enfance)  
rpe@avant-monts.fr  
04 75 15 44 61

### COMPTINE

La fourmi m'a piqué la main  
La fourmi m'a piqué la main  
La fourmi m'a piqué la main  
La fourmi m'a piqué la main  
La fourmi m'a piqué la main  
La fourmi m'a piqué la main  
La fourmi m'a piqué la main  
La fourmi m'a piqué la main  
La fourmi m'a piqué la main  
La fourmi m'a piqué la main

### Retour sur... La Semaine de La Petite Enfance

Cette année, c'est sous le thème « De l'Éveil à l'Autonomie » que s'est déroulée la « Semaine de la Petite Enfance », un événement national qui met en avant les professionnels de la petite enfance. L'honneur des créatifs, dans l'accueil collectif de nos enfants, dans la valorisation de leurs talents créatifs, dans l'accueil individuel. Du 19 au 26 mars, ce fut une semaine riche en événements pour de nombreux parents et plus de 125 bénévoles. Une semaine rythmée par de nombreuses animations pour de nombreux parents et plus de 125 bénévoles. Une semaine rythmée par de nombreuses animations pour de nombreux parents et plus de 125 bénévoles.

### ACTUALITÉS

#### LA SEMAINE DU GOÛT

Du 11 au 17 octobre / Thème 2021 "Le Goût du voyage"

Et pourquoi ne pas profiter de cette 32ème édition de la semaine du goût pour cuisiner en famille et goûter de nouvelles saveurs ? Le Relais Petite Enfance et la Crèche Le Colombi participent à ce grand événement autour du goût. Parce que bien manger, ça s'apprend !

### ACTIVITÉ EN FAMILLE

Feuilles d'automne pour une jolie décoration

Profitez encore de belles journées d'automne pour admirer les couleurs...

# SERVICE PETITE ENFANCE

## RAM - CRECHE

### CRÈCHE LE COLOMBIÉ

Le Multi-accueil « le colombié » est ouvert du lundi au vendredi de 7h45 à 18h l'établissement est fermé 5 semaines par an.

**Nombre de places :** 30 accueils réguliers et 5 accueils occasionnels

En 2021, 53 enfants du territoire ont été accueillis

**Le personnel :** La direction du multi-accueil est assurée par une éducatrice de jeunes enfants, La responsable du service petite enfance, infirmière assure la compétence médicale. En cas d'absence de la directrice, la continuité de direction est assurée par une auxiliaire de puériculture.

**L'équipe est composée de :** 4 auxiliaires de puériculture, 6 animatrices petite enfance (CAP), 3 agents d'entretien, 1 apprentie éducatrice de jeunes enfants

Accueil de 18 stagiaires au cours de l'année 2021, chacune accompagnée tout au long du stage par une référente.

#### Accompagnement de l'équipe

La directrice anime une réunion de service avec l'ensemble du personnel une fois par trimestre.

Les analyses de la pratique animées par monsieur Besson, psychologue, sont proposées au personnel une fois par trimestre.

en novembre 2021, le personnel a effectué un exercice évacuation incendie dirigé par 1 agent à la sécurité de la communauté des communes.

Le personnel bénéficie de l'expertise médicale de M. Froye, pédiatre et médecin référent du multi-accueil.



# SERVICE PETITE ENFANCE

## RAM - CRECHE

### CRÈCHE LE COLOMBIÉ

Si l'année 2020 a été l'année de tous les défis pour s'adapter à la crise sanitaire, bouleversant les pratiques professionnelles, l'année 2021 a été marquée par le manque de personnel pour cause de Covid, compliquant la gestion du personnel, le taux d'encadrement des enfants. Malgré la crise sanitaire, l'équipe a su, une fois de plus, s'adapter, pour permettre un accueil de qualité à tous les enfants et aux familles.

#### L'accueil des enfants : valeurs éducatives

La volonté de l'équipe de garantir le bien-être de chaque enfant se traduit par des valeurs qui sont au cœur de nos pratiques professionnelles :

- Le respect de la singularité de l'enfant qui est accueilli dans une approche globale
- La mise en place d'une relation de qualité avec les parents est déterminante pour les professionnelles. A travers, les échanges quotidiens elle contribue à assurer en partenariat avec les parents, la sécurité de base de chaque enfant accueilli.
- S'assurer de la sécurité affective pour permettre à l'enfant de découvrir le monde qui l'entoure. L'équipe est attentive au quotidien de l'enfant dans le lieu collectif,
- Favoriser l'intégration de chaque enfant pour qu'il trouve sa place dans le groupe.
- Encourager l'autonomie et la confiance en soi.



# SERVICE PETITE ENFANCE

## RAM - CRECHE

### CRÈCHE LE COLOMBIÉ

**Tout au long de la journée, les professionnelles proposent aux enfants différentes activités :**

- Des temps de jeux libres, dînette, coin voitures, bricolage..
- Des temps d'activités encadrées en petit groupe d'enfant, peinture, manipulation de matières molles, transvasement, motricité, jeux extérieurs, éveil musical, livres...

**Les anniversaires :** tous les enfants fêtent leur anniversaire à la crèche. avec un gâteau confectionné par les enfants en activité le matin même et des jus de fruits et bonbons offerts par les parents.

#### **Activités avec la participation des parents**

En raison de la crise sanitaire, les activités avec nos partenaires, (RAM, école de Puimisson, bibliothèques du territoire...) n'ont pas pu être réalisées.

#### **La grande semaine de la petite enfance**

Le multi-accueil a participé à l'évènement national, du 22 au 26 mars 2021, sur le thème, « drôles d'histoires ». Le personnel a mis en place des ateliers ouverts à tous les parents.



# SERVICE PETITE ENFANCE

## RAM - CRECHE CRÈCHE LE COLOMBIÉ

### La semaine du goût

Les professionnelles se sont engagées dans ce projet national du 11 au 17 octobre 2021.

Tous les enfants accompagnés des professionnelles et de quelques parents, ont découvert des saveurs et les plus grands ont préparé et dégusté des pizzas, du pain.

Les parents accueillis ont eu l'opportunité d'intégrer, le temps d'une activité partagée, l'univers quotidien de leurs enfants.

### Spectacle de Noël

A l'occasion des fêtes de fin d'année, la communauté de communes a offert un spectacle de Noël aux enfants du multi-accueil.

### Eveil à la nature

L'équipe s'engage à sensibiliser les enfants à la nature. Le potager est le lieu idéal pour développer l'éveil sensoriel des plus jeunes qui vont tour à tour observer, découvrir, manipuler, sentir, planter et arroser puis récolter et partager enfin pour déguster.

L'espace extérieur aménagé au cours de l'année grâce à l'intervention du service technique offre un environnement naturel arboré favorisant l'exploration et la créativité des tout-petits.





# SERVICE CULTUREL



# SERVICE CULTUREL

La Communauté de communes développe une politique culturelle pluridisciplinaire, participant ainsi au développement du territoire.

Cette politique s'appuie sur 3 principaux objectifs, tout en respectant l'équité territoriale :

- l'intervention culturelle dans une dimension intercommunale
- L'élargissement des publics
- Mise en réseau des acteurs culturels du territoire

Ce projet culturel travaille essentiellement autour :

- Du Cinéma, de l'Audiovisuel
- De l'Accessibilité des spectacles
- Du Jeune Public
- Des cultures locales et régionales

Depuis onze ans, le service culturel des Avant-Monts tisse des liens avec la population à travers une saison multithématique itinérante. Plus de 600 propositions, projets pluridisciplinaires et actions culturelles ont irrigué le territoire depuis sa création et rassemblé un public toujours plus nombreux.



# SERVICE CULTUREL SES MISSIONS

## SAISON CULTURELLE PLURIDISCIPLINAIRE

Mise en place d'une saison itinérante de spectacles vivants (théâtre, art de rue, musique, cirque, danse) et de cinéma « Art et essai » dans les 25 communes du territoire.

## MÉDIATION

Rôle de médiation culturelle entre l'artistique et les différents publics : élèves des écoles ou des collèges, les personnes âgées. La sensibilisation au spectacle vivant peut prendre la forme d'ateliers de pratique artistique, de rencontres...

## SOUTIEN

Soutien aux acteurs culturels du territoire (compagnies artistiques) par des coproductions de spectacles, des résidences et événements culturels soutenus par la Communauté de communes.



# SERVICE CULTUREL

## ACTIVITÉS 2021



# SERVICE CULTUREL

## ACTIVITÉS 2021

À travers diverses formes artistiques (cirque, cinéma, théâtre, jeune public, littérature, musique, humour...), le service culturel des Avant-Monts compose un programme éclectique et accessible à tous, au fil des saisons. De mai à décembre 2021, ce sont 45 représentations, 19 spectacles et 21 séances de cinéma proposées dans plus de 15 communes.

**Le contexte sanitaire a lourdement impacté la programmation et de nombreux spectacles ont été annulés.**

La crise sanitaire a bouleversé les actions et projets menés tout au long de l'année par le service culturel. Dans un premier temps, le service s'est adapté pour reporter ou engager de nouvelles actions, comme les balades culturelles ou les projections en plein air l'été, ou le week-end théâtre au Château de Cassan avec le collectif du TDP. Le deuxième confinement mis la saison à l'arrêt.

En décembre, ce sont plus de 23 représentations, programmées pour les écoles, les centres de loisirs, les enfants de la crèche et du RAM (soit plus de 2 500 petits spectateurs), qui ont dû être annulées.



# SERVICE CULTUREL

## ACTIONS CULTURELLES 2021

### Saison de mai à décembre 2021

9 projections maintenues

Création d'un festival de court métrage pour les collèges

1 exposition avec le Musée Georges Brassens de Sète

1 création avec "Miniature" de KD Danse à Roquessels

1 création en cours et finalisée en 2022 avec "La Ligne"

4 spectacles Jeune Public

15 Spectacles Tout Public

### Annulations

12 séances de cinéma

Les Hivernales du rire et du vin

Spectacles scolaires du mois de décembre 2021

Maintien des engagements avec les techniciens intermittents malgré la crise sanitaire.

Report de l'ensemble des spectacles annulés en 2020 et 2021.



# SERVICE CULTUREL

## ACTIONS CULTURELLES 2021

### Mai/ Juin

**Exposition et Concert autour de l'oeuvre de Brassens** à Laurens, en partenariat avec l'Espace G. Brassens de Sète. Public : 530 personnes.

**Festival de courts-métrages** à Magalas pour 200 collégiens, les 17,18, 21, 22 juin.

En partenariat avec le Collège de Magalas, l'Association des parents d'élèves, l'Agence du court métrage, FCCM.

**Sieste musicale avec le duo KERYDA**, à Murviel-Béziers, au Pigeonnier d'Yvernès. Public : 120 personnes

### Juillet/Août

**"Miniatures"**, une création de la Cie KD Danse, public : 50 personnes

**Les Transversales**, Faugères, 4 soirées, 310 personnes accueillies

**Balade contée à Pailhès et ciné plein air à St Geniès** : 200 personnes

### Septembre

**Chuchotis** : Scolaires et tout public

14, 16, 17, 18 septembre

370 collégiens, la tout public a réuni 150 personnes



# SERVICE CULTUREL

## ACTIONS CULTURELLES 2021

### Octobre

3 séances ciné à Magalas, Murviel et Roujan (100 personnes)

Volubilis, spectacle vivant à Autignac. Public : 105

### Novembre

3 séances ciné à Magalas, Murviel et Roujan

3 spectacles proposés : **Une cigale en Hiver, ma langue maternelle va mourir, Berceuses d'ailleurs pour enfants d'ici.** pour les ALSH, Petite Enfance et en tout public : 380 personnes

### Décembre

3 séances ciné

2 spectacles pour les écoles du territoire annulés en raison du contexte sanitaire.





# SERVICE CULTUREL

## SOUTIEN AUX ASSOCIATIONS, PRÊT DE MATERIEL

### Les Avant-Monts aux côtés des initiatives locales

Le service culturel a en charge l'instruction des dossiers de demandes d'aides des associations. La Communauté de communes soutient les associations dont les projets s'inscrivent sur le territoire et présentent un intérêt communautaires et s'engagent pour la valorisation et l'animation du territoire.

En 2021, 15 associations ont perçu l'aide communautaire, pour un montant de 32 750€, beaucoup d'évènements ayant été annulés ou reportés en raison de la crise sanitaire.

### Prêt de matériel

Le service culturel gère également les demandes de prêts de matériel (gradins, scènes, grilles caddies, Etc...) pour l'ensemble des communes du territoire, des associations ainsi que des partenaires.



# SERVICE ÉCONOMIE - TOURISME - PATRIMOINE



# LES AVANT-MONTS

## Economie - Tourisme - Patrimoine GOUVERNANCE DU SERVICE

Les missions prises en charge par le service sont traitées au sein de la commission 4 : « Développement économique (commerce, artisanat), tourisme, agriculture, patrimoine, voirie d'intérêt communautaire, circuits courts, irrigation, énergies renouvelables, insertion socioprofessionnelle et formation ». Elle s'est réunie le Jeudi 21 octobre 2021 pour évoquer le bilan 2020, un point d'étape 2021 et les perspectives 2022 par thématique et élu référent :

- Jacques Dham** : Politique économique
- Jean-Pierre Simo-Cazenave** : Dispositifs Bourgs Centres, Petite Ville de Demain et ZAE l'Audacieuse
- Alain Duro** : Politique locale du commerce et ZAE Les Masselettes
- Gérard Nicolas** : Développement durable et ZAE La Clé des champs
- Séverine Saur** : Politique touristique
- François Anglade** : Valorisation du patrimoine d'intérêt communautaire
- Michel Salles** : Politique agricole

En complément, la Commission 4 restreinte composée du Président et des élus ayant une délégation de fonctions s'est réunie trois fois :

- Mardi 16 mars**. Ordre du jour : Propositions budgétaires 2021 : note détaillée envoyée avec la convocation.
- Jeudi 30 septembre**. Ordre du jour : Préparation de la commission plénière.
- Jeudi 2 décembre**. Ordre du jour : Etat d'avancement des 3 ZAE, bilan du fonds L'OCCAL, étude d'opportunité de création d'un réseau de tiers lieux par le cabinet Relais d'entreprises et présentation de la solution Atelier Economique développé par la société Economie et Territoires.



# LES AVANT-MONTS

## Économie - Tourisme - Patrimoine

### 1-TRAVAUX DE LA COMMISSION ECONOMIE

La commission Economie est l'émanation opérationnelle de la commission 4 qui traite des questions liées à la vie des entreprises. Elle s'est réunie deux fois en 2021 :

·**Mardi 9 février en visioconférence.** Ordre du jour : point d'étape de l'opération commerciale City Foliz, bilan du fonds de solidarité et positionnement sur les dossiers en instance, bilan du fonds L'OCCAL, fixation du prix de vente du terrain de la ZAE pour la maison médicale, aide à l'immobilier d'entreprises, schéma directeur des trois ZAE et questions diverses : aides FISAC, accompagnement des entreprises du territoire, porteurs de projets en recherche de foncier, marchés de producteurs de pays et politique du commerce.

·**Mardi 9 septembre en mairie de Magalas.** 10 élus présents. Ordre du jour : suivi du fonds L'OCCAL, schéma directeur des trois ZAE, communication sur l'aide à l'immobilier d'entreprises, questions diverses : aides du FISAC, valorisation de l'actif disponible par commune susceptible d'être valorisé en immobilier d'entreprises, majoration de la taxe foncière sur les propriétés non bâties constructibles pour les ZAE communautaires et taxe sur les friches commerciales.



# LES AVANT-MONTS

## Economie - Tourisme - Patrimoine

### Commission Économie

#### 1-GESTION DES ZONES D'ACTIVITÉ ECONOMIQUES

##### **Schéma directeur des ZAE de Magalas, Roujan et Thézan-lès-Béziers**

La Communauté de communes a confié à l'Agence d'Urbanisme Catalane l'élaboration d'un schéma de développement économique des ZAE dans la perspective d'élaboration du PLUi et en lien avec le SCOT, en se dotant d'un document cadre pour tous les projets d'extension et de requalification, avec pour objectif : la mise en place d'une organisation cohérente des ZAE, la définition d'une stratégie foncière à court, moyen et long terme (horizon 2030, la gestion des problématiques d'amélioration du fonctionnement des ZAE existantes et d'une offre de qualité permettant de renforcer l'attractivité du territoire.

**Il s'est déroulé en trois phases, le diagnostic a concerné l'ensemble des zones d'activité du territoire, la phase stratégie consacrée aux trois zones d'activités intercommunales puis la phase de restitution des travaux. Il a également mobilisé les entreprises installées dans les 3 ZAE communautaires au travers d'un questionnaire mené pendant les phases 1 et 2.**

4 Comités de pilotage ont ponctué ce travail le 22 juin : présentation du diagnostic, le 7 septembre : positionnement sur le développement des ZAE, le 14 octobre sur la stratégie foncière et urbaine et le 18 janvier pour la restitution. Le comité de pilotage a associé les élus de la communauté de communes, les élus des trois zones concernées par l'étude (Magalas, Roujan et Thézan), le Président de la commission urbanisme, le SCOT, les chambres consulaires et le Pays Haut Languedoc et Vignobles.

##### **ZAE L'Audacieuse à Magalas**

En 2021, le lot O de la zone nord a été vendu pour l'ouverture d'une salle de sports (1373 m<sup>2</sup> - 82 105,40 €). La maîtrise foncière étant complète, les travaux d'aménagement pour le projet de maison médicale ont été réalisés et le compromis de vente a pu être signé avec les médecins au mois de juin.

##### **ZAE La Clé des champs à Roujan**

Deux lots restent disponibles pour une activité tertiaire, lot n°3, 671 m<sup>2</sup> - 40 260 € et n°4, 670 m<sup>2</sup> - 40 200 €. Des demandes sont régulièrement reçues, mais ne concernent pas l'activité prévue par le règlement de la zone. Aucun achat de parcelle et aucune vente de lot n'ont été enregistrés sur l'année 2021.

##### **ZAE Les Masselettes à Thézan-lès-Béziers**

Afin d'obtenir la maîtrise foncière complète de la zone réservée au projet d'extension, deux parcelles restaient à acquérir au 1er janvier 2021 pour une surface totale de 18013 m<sup>2</sup> correspondant à un coût de 30 821 €. Le compromis d'achat d'un terrain a été signé en septembre 2021. Les 6 lots restant à commercialiser pour 3 acquéreurs correspondent à 6120 m<sup>2</sup> soit 410 040 €. En 2021, le compromis de vente du lot 9 a été signé en janvier et celui du lot 22 a été signé en mars.

# LES AVANT-MONTS

## Economie - Tourisme - Patrimoine COMMISSION ÉCONOMIE

### Aide à l'immobilier d'entreprises

La Communauté de communes a lancé son Programme d'Aide à l'Immobilier d'entreprises (AIE) par délibération du Conseil Communautaire en date du 22/02/2021. Il s'agit d'une aide à l'investissement pour développer l'activité (dépenses de gros œuvre et second œuvre)

La subvention de 10 000 € maximum intervient pour un montant minimal de dépenses éligibles de 40 000 € HT.

Un dossier a été instruit au profit de la SCA les Caves Molière, siège social à Abeilhan pour des travaux de restructuration de l'outil de production à Roujan. Dépense éligible : 83 071 € HT / Subvention attribuée par délibération du 17 Mai 2021 : 9 968 €.

### Fonds L'OCCAL

Le Fonds L'OCCAL, est le dispositif exceptionnel d'aide à la relance des entreprises touchées par la crise Covid-19 mis en place par la Région Occitanie et mobilisant les contributions des EPCI.

16 dossiers ont été traités favorablement par les services de la Région Occitanie : 7 à Magalas, 3 à Roujan, 2 à Thézan-lès-Béziers, 2 à Puissalicon, 1 à Saint Geniès-de-Fontedit et Pouzolles.

Les dossiers ont été reçus et traités par la Région Occitanie, après avis de la CCAM. Trois volets étaient différenciés dans ce fonds :

-Des avances remboursables par la Banque des Territoires (2 dossiers)

-Des subventions d'investissement pour équiper les commerces et permettre la distanciation sanitaire des clients au départ, puis d'investir pour redynamiser son commerce vers le numérique et la diversification (14 dossiers).

-Le volet 3 pour la prise en charge du loyer de novembre ou décembre 2020 au choix. La CCAM n'a pas retenu cette option car il était impossible de mesurer le volume de dossiers et d'enveloppe a priori. Le bilan représente 18 791 € entièrement versés sur les fonds Région.

Le montant initial prévu au BP 2021 en section d'investissement était de 3 € par habitant, ce qui représentait 79 543 €, pour finalement atteindre 38 282 €.



# LES AVANT-MONTS

## Économie - Tourisme - Patrimoine

### COMMISSION ÉCONOMIE

#### Partenariat 2021 avec IBOH

Le partenariat avec l'association reconnue d'utilité publique IBOH (Initiative Béziers Ouest Hérault), a été maintenu en 2021. Cette plateforme d'initiative locale attribue des prêts d'honneur permettant aux porteurs de projets de lever des prêts bancaires. L'intervention de l'association est complète : aide au montage du projet et intermédiation financière pour les projets viables dans le temps.

Il ne s'agit pas de finance solidaire, mais plutôt de cofinancement. L'association travaille dans un large réseau : chambres consulaires, banquiers, experts comptables, EPCI...

#### Le bilan 2021 affiche les résultats suivants :

- 5 entreprises aidées à Thézan, Murviel et Roujan correspondant à 16 emplois  
Activités : Animalerie, Coiffure, Audition, Bar/restaurant/pizzeria et Bar/tabac.
- 55 000 € de prêts à 0% (tous dispositifs confondus) représentant 12 contrats ;
- 465000€ de prêts bancaires associés.
- 20 contacts traités par le directeur sur le territoire

Depuis le début du partenariat, 24 entreprises sont suivies pour 32 chefs d'entreprises (en cours de remboursement, sachant que certaines entreprises ont plusieurs associés à qui IBOH a prêté) et 43 prêts sont en cours de remboursement (prêt d'honneur local et prêts d'honneur solidaires).

La communauté de communes a apporté une subvention annuelle de fonctionnement à l'association de 5000

#### AIDES « FISAC »

2 entreprises du territoire ont été aidées en 2021 dans le cadre de l'opération collective de modernisation des entreprises coordonnée par le Pays Haut Languedoc et Vignobles à Laurens et Saint-Geniès.

18 889 € versés sur le territoire. (Instruction par les Chambres consulaires). Ces aides mobilisent le fonds d'intervention pour la sauvegarde de l'artisanat et du commerce FISAC qui se terminera fin 2022.

#### « City Foliz », partenariat avec la CCI

L'opération commerciale à l'initiative de la CCI et de la Région Occitanie s'est inscrite dans une dynamique de relance bénéfique au territoire. La Communauté a consenti à 15 000 € de dotation dans le cadre de la politique locale du commerce. Le bilan affiche 6000 € de cagnotte distribuée, 1200 achats générés grâce à l'opération et 32 000 € de chiffre d'affaires généré chez les commerçants du territoire dotés d'un terminal de paiement par CB.

# LES AVANT-MONTS

## Économie - Tourisme - Patrimoine

### 1-AGRICULTURE ET CIRCUITS COURTS

#### Travaux de la commission agriculture

La commission agriculture s'est réunie le 13 Janvier. Ordre du jour : Marchés de producteurs, réflexion avant définition d'une stratégie à l'échelle de la Communauté de communes, feuille de route du mandat autour de quatre axes de travail : encourager l'agroécologie, valoriser le territoire par l'oénotourisme, l'amélioration de la signalétique, relocaliser l'agriculture alimentaire et pérenniser l'approvisionnement du territoire, mener une réflexion sur l'irrigation qualitative.

#### Aide d'urgence GEL

Un épisode de gel a causé, début avril, des dégâts considérables pour le secteur agricole et tout particulièrement pour les viticulteurs et les arboriculteurs de l'Hérault et de la CCAM. Ces événements exceptionnels ont pour conséquences des pertes de récolte importantes (de 50 à 80% pour certaines exploitations), des situations de détresse pour beaucoup d'exploitants agricoles et de structures coopératives et inévitablement des répercussions sur le maintien de l'activité économique sur le territoire de l'intercommunalité. Au vu de l'urgence de la situation, un fonds départemental de soutien aux agriculteurs sinistrés par le gel a été mis en place par le Département de l'Hérault, de concert avec la Chambre d'Agriculture. Dans un souci de solidarité territoriale et de maintien des activités en milieu rural, soutenir cette action exceptionnelle relevait de l'intérêt général. Aussi, par délibération du conseil communautaire, la Communauté de communes a abondé ce fonds départemental à hauteur de 0,50 € / habitant.

#### Dossier irrigation

La communauté de communes suit le projet porté par l'Association Syndicale Aqua Fontedit qui a présenté lors de son assemblée générale en Décembre, l'avancée de son projet collectif (phasage du chantier, mise en eau en 2 étapes, intervention de BRL, présentation du système de distribution, présentation de l'outil cartographique, son rapport moral et financier, le principe d'indemnisation des membres du syndicat en lien avec leur activité, la compétence du syndicat pour les règles de modifications de périmètre.

L'association a lancé un questionnaire sur les intentions d'irrigation auprès des exploitants et a proposé des formations (création des réseaux, rencontres avec des fournisseurs de solutions d'irrigation...)



# LES AVANT-MONTS

## Économie - Tourisme - Patrimoine

### Actions Agro Environnementales

Des programmes agro-environnementaux et climatiques s'intègrent depuis quelques années dans l'action menée à l'échelle des Avant-Monts en faveur de la transition écologique. La communauté de communes accompagne les dynamiques engagées sur l'évolution des pratiques agricoles et participe à leur financement. Ces programmes visent notamment à préserver ou à restaurer la qualité de l'eau. En accompagnant les vigneron·nes dans des changements de pratiques culturales par le biais de formations, de pratiques alternatives ou d'acquisition de matériels, des programmes ont engagé une dynamique environnementale suivie de nombreuses certifications.

·Préservation des captages de Murviel, Puimisson et Puissalicon piloté par l'EPTB Orb et Libron : réduction des produits phytosanitaires, éco-pâturage, plantation de haies, pratiques alternatives et lutttes biologiques, auxiliaires... 4 caves coopératives sont engagées dans la démarche Haute Qualité Environnementale, une en Agriculture Bio, 300 exploitants sont suivis, 100 dossiers de financement de matériel alternatif ont été traités et 25 formations proposées en 10 ans d'animation sur le captage de Murviel.

·Programme pour la Biodiversité piloté par le Syndicat des Côtes de Thongue pour 9 communes du territoire, Abeilhan, Autignac, Fouzilhon, Gabian, Saint-Geniès de Fontedit, Magalas, Pouzolles, Puissalicon et Puimisson : pollinisateurs et plantes mellifères, auxiliaires de culture, infrastructures agroécologiques des exploitations. 70 vigneron·nes accompagnés dans la démarche Biodiv'Eau, 14,5 km de haies, 96 arbres isolés plantés, 10 ha de milieux ouverts restaurés, 8 mares créées. Deux collectifs de vigneron·nes ; le groupement d'intérêt économique et environnemental et le groupement de défense contre les organismes nuisibles avec un référent par commune.

### Projet alimentaire territorial : valorisation des circuits courts

Le projet alimentaire territorial « PAT » est un outil issu de la loi d'avenir pour l'agriculture, l'alimentation et la forêt du 13 octobre 2014. Il mobilise un large partenariat pour répondre aux enjeux sociaux, environnementaux, économiques et de santé publique, à l'échelle d'un territoire de projet.

La Communauté de communes est intégrée au PAT coordonné par le Pays Haut Languedoc et Vignobles et reconnu par le Ministère de l'Agriculture. Cette labellisation apporte un gage de qualité à tous les évènements et projets qui valorisent les circuits courts.

Le partenariat avec la Chambre d'Agriculture a permis de travailler en 2021 sur deux volets :

- l'évènementiel estival à caractère touristique et festif,

# LES AVANT-MONTS

## Économie - Tourisme - Patrimoine

### AGRICULTURE ET CIRCUITS COURTS

La valorisation des productions locales en circuits courts a été traitée par l'Office du Tourisme à travers l'organisation de 6 marchés locavores.

- et la structuration des marchés de plein vent hebdomadaires : préconisations de l'étude sur les circuits alimentaires de proximité : maintien des marchés, amélioration de la visibilité des circuits alimentaires de proximité, valoriser les boutiques de producteurs. Le diagnostic a été réalisé à partir d'enquêtes consommateurs et producteurs.

#### CLIKETIK, « le bottin gourmand »

Durant la crise, le service Economie, Tourisme et Patrimoine a œuvré pour développer la participation des producteurs sur ce « bottin des gourmands » <https://cliketik.fr/>, site internet créé dans le cadre du PAT par le Parc Régional du Haut Languedoc et le Pays Haut Languedoc et Vignobles. Il s'agit d'un site participatif qui permet d'identifier les produits locaux sur notre territoire à partir d'une carte. L'objectif est d'inciter à consommer éthique, sain et local. Le site a été amélioré en 2021 pour proposer à l'internaute une recherche plus rapide et un contenu plus complet. Il permet de faire le lien entre producteurs et points de vente, répertorie les points de vente fixes et ambulants, les marchés et drive paysans.



# LES AVANT-MONTS

## Économie - Tourisme - Patrimoine

### 1-PROGRAMMES TERRITORIAUX DE DÉVELOPPEMENT

#### Dispositif Bourgs Centres Occitanie

Les trois contrats Bourgs Centres Occitanie ont été signés en 2021 avec l'accompagnement du Pays Haut Languedoc et Vignobles et la Communauté. En effet, ces trois anciens chefs-lieux de cantons exercent des fonctions de centralité au-delà de leur périmètre communal, organisant ainsi un maillage équilibré de services à l'échelle de l'intercommunalité. Elles ont écrit leur projet de territoire répondant à des enjeux socio-économiques, patrimoniaux et urbanistiques. Le Comité de pilotage a reconnu la démarche et le contenu de chaque projet.

#### Murviel-lès-Béziers :

4 axes de développement : Assumer le statut de centralité par le renforcement de l'offre de service à la population, garantir un accès au logement diversifié et qualitatif pour tous, dynamique économique, améliorer la qualité d'usage. Déclinés en 12 actions et 43 projets d'ici à 2024

#### Roujan

3 axes de développement : améliorer l'attractivité au cœur de ville, garantir un niveau d'équipements, de services et de commerces en cohérence avec le rôle de centralité de proximité et renforcer la prise en compte de l'environnement et du paysage dans les politiques d'aménagement. Déclinés en 4 actions et 11 projets d'ici à 2026

#### Magalas

3 axes de développement : Amélioration de la qualité du cadre de vie, promotion du bourg et de la qualité de vie, transitions écologiques, environnementales, énergétiques, citoyennes et numériques. Déclinés en 14 actions et 52 projets à réaliser d'ici à 2026.

Les feuilles de route des trois communes bourgs centres ont permis de passer à la phase de réalisation avec à la clé, une bonification des aides régionales sur les actions éligibles.



# LES AVANT-MONTS

## Économie - Tourisme - Patrimoine

### Dispositif Petites Villes de Demain

**Le dispositif Petites Villes de demain est issu des conclusions de la Convention citoyenne pour le climat du 29 juin 2020 : retrouver une ville à l'échelle humaine, où l'on vit mieux, avec des commerces en centre-ville et des échanges humains, moins de voitures et plus d'espaces naturels et agricoles.**

Il s'agit du premier programme porté par l'Agence Nationale de cohésion des Territoires créée le 1er Janvier 2020 pour accompagner en ingénierie les territoires dans leurs projets. Il vise les communes et leur intercommunalité qui exercent des fonctions de centralité et présentent des signes de fragilité. Il prévoit de leur donner les moyens de concrétiser leur projet de territoire.

La commune de Magalas a été retenue par le Préfet de l'Hérault pour ses fonctions de centralité et son potentiel de développement et de rayonnement à l'échelle de son territoire d'attraction.

Ce programme va permettre à la commune et à la Communauté de Communes les Avant-Monts de travailler ensemble, chacune dans le cadre de ses compétences, sur l'ensemble des domaines qui contribueront au dynamisme du centre-ville : logement, commerce, mobilité, transition écologique, valorisation patrimoniale, développement des services et activités. La convention d'adhésion a été approuvée par les deux collectivités et signée par l'ensemble des partenaires pour être transformée après un délai de 18 mois en Opération de Revitalisation du Territoire.



### **Volet commerce du dispositif Petites Villes de Demain pour la relance économique du territoire :**

Un manager de commerce a été recruté le 21 Septembre pour :

- Mettre en œuvre un plan de soutien au commerce
- Mettre en œuvre des solutions numériques collectives en faveur du commerce de proximité
- Coordonner et animer la gouvernance de la politique locale du commerce
- Développer une fonction de « guichet unique » sur le commerce pour offrir un accueil spécialisé aux entreprises et aux porteurs de projet.

# LES AVANT-MONTS

## Économie - Tourisme - Patrimoine

### Commission Économie

#### PROMOTION DE LA MOBILITÉ DOUCE

##### •Opération Départementale

Pour accélérer la transition écologique, le Département prête des VAE aux Héraultais pendant une semaine. Ainsi, la Communauté de communes a reçu 10 vélos électriques pendant un mois du 4 au 29 Octobre qui ont été proposés aux usagers pour leurs trajets domicile-travail sur des sessions d'une semaine. Cette opération permet de tester ce nouveau mode de transport écologique en situation réelle avant de se décider à l'achat. Le service tourisme a coordonné la logistique et la contractualisation du prêt avec les usagers.

##### •Journées Santé

La mobilité des plus de 60 ans est une question de société.

La Mutualité Française Occitanie en partenariat avec le Département, l'ARS, le CNSA (etc.) a proposé une journée santé réunissant théorie, découverte et initiation autour du vélo à Magalas les 12 et 13 Octobre.

La Communauté de communes a assuré la coordination de cet évènement avec la commune de Magalas. Les ateliers étaient composés d'un quiz, des tests d'équilibre, une conférence et une démonstration pour réparer son vélo soi-même. La journée suivante était dédiée à une initiation au vélo à assistance électrique sur une voie verte encadrée par deux animateurs sportifs.



# LES AVANT-MONTS

## Économie - Tourisme - Patrimoine

### TOURISME & PATRIMOINE - BILAN 2021

L'Office du tourisme fonctionne depuis le 1er Janvier 2021 en régie autonome, sous la personnalité juridique de la Communauté de Communes et avec l'autonomie financière d'un budget annexe reflétant ce service public industriel et commercial. Il a mené son activité 2021 autour de ses 3 missions :

- Promotion de la destination
- Accueil et conseil en séjour
- Accompagnement des prestataires

**Le Conseil d'exploitation s'est réuni trois fois en 2021 :**

**Jeudi 14 Janvier. Ordre du jour :** gouvernance et fonctionnement de l'OT en régie autonome, avis préalable avant délibérations du conseil communautaire (désignation des membres du CODEX, création de la régie d'avances et de recettes, fixation des tarifs d'adhésion à l'OT, adhésion aux organismes représentatifs), plan d'actions 2021 prenant en compte le contexte sanitaire, la baisse des effectifs de l'équipe (un départ à la retraite et une fin de CDD avant la saison), la fermeture de deux BIT et la mise en service des quatre bornes interactives d'information touristique et projet de plan de communication 2021

Questions diverses : contexte sanitaire ne permettant pas les dégustations de produits du terroir et animations musicales.

**Mardi 16 mars. Ordre du jour :** clôture des comptes de l'EPIC au 31/12/2020 (résultat de clôture de l'exercice 2020 : 14 751,76 €), avis du conseil d'exploitation avant délibération du conseil communautaire sur le budget primitif 2021 (113 751,76 € en section de fonctionnement et 14 000 € en section d'investissement), détail du plan d'actions 2021 (communication, services proposés aux prestataires, prestations proposées aux clients et programme d'animations), Marchés de Producteurs de Pays (sélection des communes et présentation du partenariat avec la chambre d'agriculture) et horaires d'ouverture de l'Office de tourisme - Magalas et Faugères.

**Mercredi 24 Novembre. Ordre du jour :** bilan de fréquentation touristique des Moulins de Faugères en 2021 (4182 soit + 32,24 % par rapport à n-1 / Moyenne des 5 dernières années : 4616) - fréquentation de l'OT de Magalas non comptabilisée (fermeture pendant les travaux du siège) - plan communication 2021 et stratégie pour 2022, animations 2021 et propositions 2022, offre de randonnée orientée vers l'oenotourisme, valorisation du patrimoine et avis du conseil d'exploitation sur la mise à jour des tarifs des ouvrages à la vente.

# LES AVANT-MONTS

## Économie - Tourisme - Patrimoine

### TOURISME & PATRIMOINE 2021

#### L'accompagnement des prestataires

#### Le tarif du partenariat annuel de 25 € garantit au prestataire :

- d'intégrer un réseau de plus de 150 partenaires : accès personnel à la base de données, actions réservées aux partenaires...)
- de bénéficier du savoir-faire de l'équipe : conseil pour les labels et classements, aide pour la déclaration de la taxe de séjour, accès aux actualités, chiffres clés, aide à la communication numérique...)
- d'augmenter sa visibilité auprès du grand public et des professionnels du tourisme sur tous les supports (papiers, réseaux sociaux, bornes interactives, sites internet de l'OT, du PHLV, du Département et de la Région via la base de données Tourinsoft)
- de participer au rayonnement du territoire en diffusant ses évènements et animations sur l'agenda numérique et papier
- d'avoir à disposition la documentation touristique diffusée par l'OT,



# LES AVANT-MONTS

## Économie - Tourisme - Patrimoine

### 1. UN PLAN DE COMMUNICATION SUR-MESURE

La saison 2021 encore marquée par la crise du Covid-19 a confirmé un changement d'habitudes de consommation prônant le digital. Les vacanciers, français pour l'essentiel, ont privilégié les activités de plein air, les sites patrimoniaux et festivités à ciel ouvert, limitant ainsi les risques liés à la pandémie. Pour beaucoup, il s'agissait de se retrouver entre amis ou en famille, à la recherche d'espaces, de grand air et de convivialité.

**L'Office de Tourisme a orienté sa communication sur les cibles suivantes :**

- Une communication en faveur des clientèles locales,
- Des habitants de la région Occitanie,
- Des touristes situés à moins de 4 heures de la destination Avant-Monts,
- Des clientèles nationales.

Ainsi, 2 campagnes ont été lancées sur les médias suivants :

- France TV, durant les REPLAY, campagne diffusée du 3 mai au 16 mai.

- Radio Vinci Autoroute bassin Occitanie (l'an dernier il s'agissait du bassin rhodanien) : campagne de 40 messages de 30 secondes diffusés du 14 juillet au 7 août.

Ces campagnes ont été complétées par des insertions publicitaires dans :

- Midi Vacances Aude et Ouest Hérault
- Social Ads groupe La dépêche

### 2. BILAN STATISTIQUE DU SITE INTERNET

**Le nouveau site internet présente un véritable catalogue de l'offre touristique du territoire, ce site internet plus complet, plus graphique et performant, inclut de nouvelles bases de données regroupant les vigneronnes, les producteurs et adresses gourmandes, les excursions et activités de pleine nature, les trésors patrimoniaux... Ces données sont puisées directement depuis la base de données TOURINSOFT.**

**Le site internet a touché 1698 utilisateurs en 2021 qui consultent en moyenne 3,14 pages.** La durée moyenne de consultation des sessions est de 2 minutes 51, ce qui est un bon score. Un utilisateur visite le site 1,36 fois en moyenne. Quasiment 1 visiteur sur 5 revient le consulter dans l'année. 7228 pages ont été vues sur l'année. Le taux de rebond est de 57,76. Ceci indique que l'internaute trouve l'information qu'il est venu chercher. Plus ce taux est bas, plus le site apporte la réponse attendue. En dessous de 80%, on considère ce taux comme bon.

**La consultation la plus forte commence mi-avril et reste importante jusqu'à la fin de l'année avec un léger creux en octobre et trois pics fin avril, mi-juillet et début septembre. Ces pics de fréquentation correspondent aux campagnes de communication lancées : la période du mois de mai avec le teaser sur France TV, la seconde en juillet avec la campagne Vinci Autoroute.**

**Les trois pages les plus consultées en dehors de l'accueil sont les hébergements, la randonnée et vélo et l'agenda.**



# LES AVANT-MONTS

## Économie - Tourisme - Patrimoine

### 1. BILAN STATISTIQUE DES BORNES NUMÉRIQUES

**4 bornes numériques présentant l'offre touristique du territoire des Avant-Monts ont été installées courant février 2021 sur les communes de :**

- Murviel-Lès-Béziers, devant la Maison France Services,
- Roujan devant Super U,
- Thézan-Lès-Béziers, devant l'entrée du Super U.
- Magalas devant l'entrée de l'office de Tourisme.

La fréquentation totale de cette année 1 incomplète représente 4290 clics.

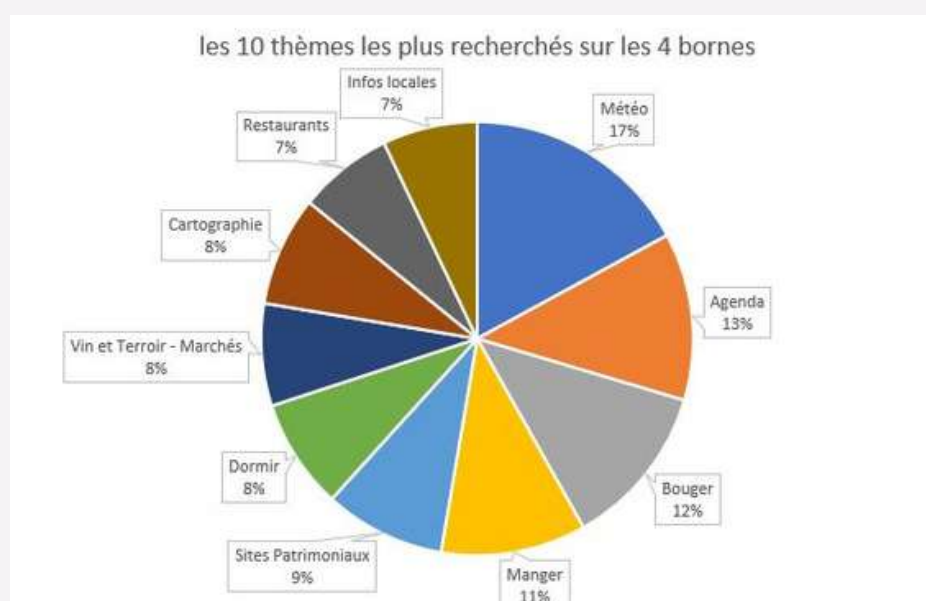
La borne de Roujan est la seule qui n'est pas connectée directement sur un réseau câblé. L'instabilité de la connexion sur clé 4G a provoqué trois coupures de l'appareil dans l'année, ce qui peut biaiser légèrement le résultat.

Si l'on analyse plus finement la fréquentation par heure, le créneau de 9h - 11h est le plus fréquenté pour Magalas et Murviel tandis que Roujan et Thézan affichent leurs pics entre 15h et 18h.

La consultation des bornes n'est pas soumise à la saisonnalité touristique et profite aussi à la population tout au long de l'année.

Le thème le plus consulté est l'agenda à Magalas, Bouger à Murviel et la météo pour Roujan et Thézan.

L'analyse des thèmes les plus consultés sur l'ensemble des bornes permet de conforter le positionnement et la stratégie de l'Office du tourisme sur les trois axes Patrimoine / Pleine Nature / Oenotourisme.



# LES AVANT-MONTS

## Économie - Tourisme - Patrimoine

La présentation des informations est claire et dynamique. La navigation est intuitive et fluide. L'écran de veille permet de diffuser les affiches d'événements. Cet outil permet d'apporter un meilleur service de promotion touristique et nouvel argument pour obtenir de nouveaux partenaires (restaurateurs, hébergeurs, prestataires d'activité) à l'Office de Tourisme. En effet, seulement les partenaires de l'OT y figurent au titre du partenariat annuel.

### 1.PROMOTION NUMÉRIQUE

1 jeu concours a été lancé en mai pour dynamiser la page facebook de l'OT. La sélection des lots parmi les partenaires s'est portée sur deux prestations : 1 nuit au Château d'Autignac et 1 repas pour 2 au Château Saint Pierre de Serjac.

L'opération n'a pas généré la hausse attendue d'abonnements supplémentaires à la page facebook de l'OT. En effet, les jeux concours en général ont perdu en impact sur les réseaux sociaux. Néanmoins, elle permet de renforcer l'action marketing de l'OT et l'image de la destination et génère des retombées économiques, notamment pour les deux partenaires qui proposent de séjourner dans un château.



### 2.EDITIONS ET OBJETS PUBLICITAIRES

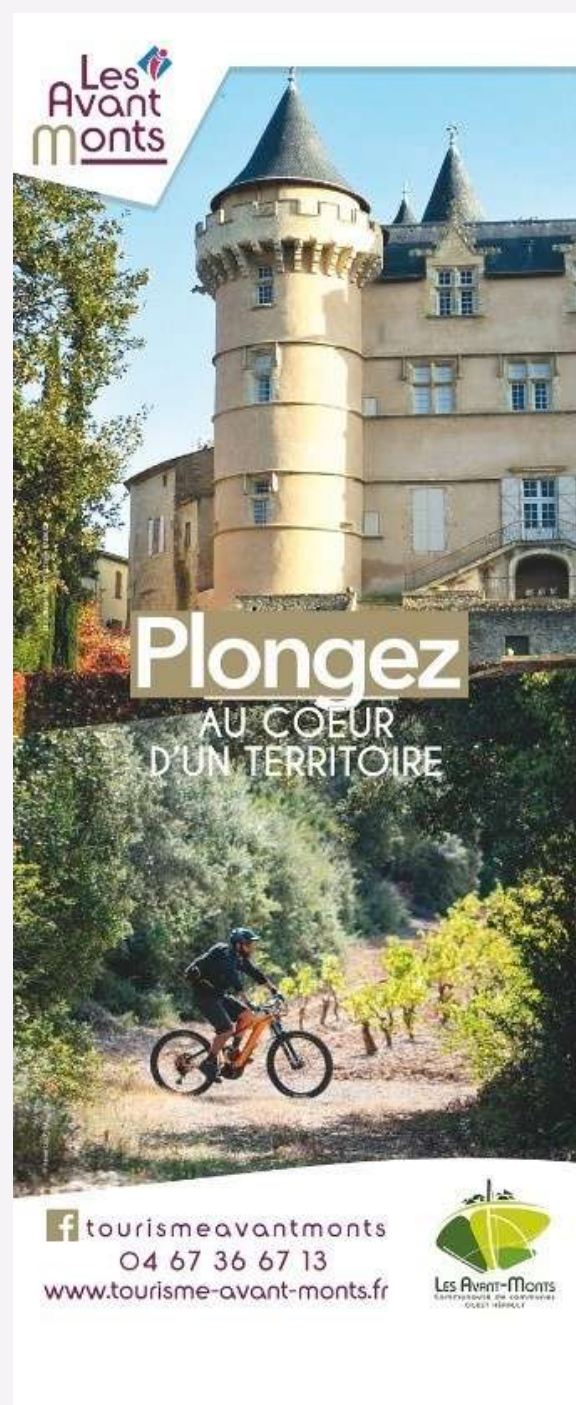
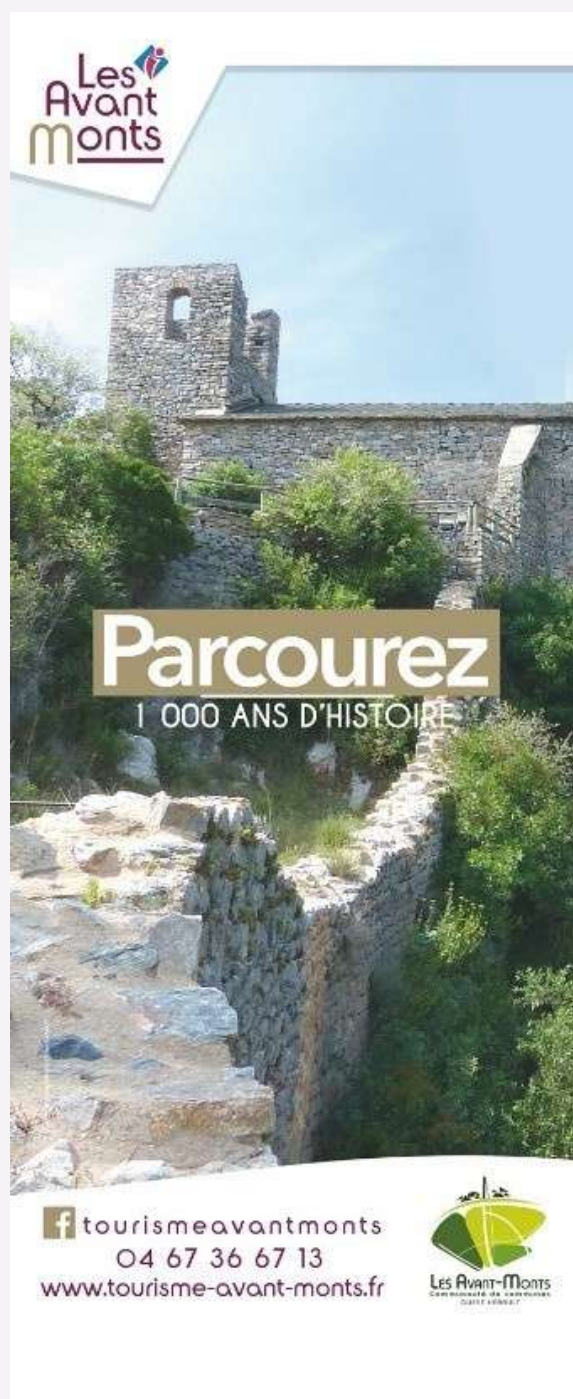
Afin de valoriser les atouts du territoire, plusieurs outils de communication ont été conçus avec le service communication : 4 kakémonos, 2 oriflammes (grandes voiles) et 1 bâche.

# LES AVANT-MONTS

## Économie - Tourisme - Patrimoine Tourisme

Pour chaque évènement, un visuel a été créé en interne pour les supports numériques (14 au total).

Des flyers et brochures ont également été imprimés pour promouvoir les événements (total 8 flyers et 2 dépliants).



# LES AVANT-MONTS

## Économie - Tourisme - Patrimoine

### 1.GRP : ACCUEIL PRESSE ET CARTES POSTALES

En juin, une journaliste du magazine Balade Rando a été accueillie sur le territoire du PHLV, dont le nôtre. L'hébergeur et le restaurateur choisi pour la nuitée et le repas du midi était un partenaire de l'OT.

Cinq cartes postales ont été réalisées pour valoriser chaque boucle. Les cartes des deux boucles « Tour en Faugères » et « Du Saint-Chinian au Faugères » ont été imprimées par l'OT.

Le balisage du GRP a été réalisé en 2021 ainsi que la fabrication et la pose des panneaux de départ, les relevés de tracés GPS à intégrer aux supports numériques et la finalisation des rando-fiches coordonnée avec le PHLV, le Département, le CDRP et les autres EPCI.

En complément de la politique oenotouristique l'année 2021 a été marquée par le déploiement du sac à dos vigneron (le Comporte) chez les hébergeurs du territoire.



# LES AVANT-MONTS

## Économie - Tourisme - Patrimoine

### 1. ENTRETIEN DES SENTIERS DE RANDONNÉE

**L'entretien des sentiers de randonnée, assuré par la Communauté de communes représente un linéaire de 428 kilomètres pour 138,5 heures de marche.**

C'est l'animateur en charge des activités de pleine nature de l'équipe tourisme qui conduit la mission : entretien du balisage, débroussaillage des chemins, traces GPX et suivi sur les supports numériques, lien avec l'équipe pour la mise à jour des tracés sur les supports et des informations sur le constat sur le terrain de la praticabilité des boucles, participation aux comités techniques avec les partenaires...

**Ponctuellement le service technique intervient en renfort pour les niveaux 2 et 3 d'entretien quand l'accès est difficile ou en zone blanche (hors réseau téléphonique) et que le travail nécessite l'usage d'un équipement technique important ou la présence de personnel habilité.**

La randonnée est un point fort de notre destination pour la qualité des paysages, la topographie, la variété du patrimoine à découvrir... Une offre de randonnée qualifiée peut se présenter en itinéraires linéaires sur plusieurs jours, la « Grande Randonnée » (GR et GR de Pays) ou sous forme de boucles à la journée : sentiers d'intérêts locaux (SIL) et « Promenade et Randonnée » (PR) dont des oenorandos (itinéraire labellisé PR par la Fédération Française de Randonnée avec départ et l'arrivée du sentier depuis un lieu collectif de promotion et vente de vins possédant un parking ouvert 24h/24 et 7j/7).

PR®	GR®	GRP®	Sentiers du Pays



# LES AVANT-MONTS

## Économie - Tourisme - Patrimoine

Le réseau des boucles à la journée comporte 41 boucles dont 2 oenorandos. Une réflexion est à prévoir en 2022 pour requalifier ce réseau afin de tendre vers une offre labellisée et qualifiée qui tiendra compte des quatre aspects suivants :

- touristique de l'offre et de son intérêt vis-à-vis de la demande des clientèles cibles (patrimoine viticole, paysager, sportif, culturel, ...)
- qualitatif : communiquer sur un maillage structuré, équilibré, lisible, géré et entretenu en tenant compte du contexte local : difficultés de gestion (vandalisme, balisages effacés, conflits d'usage...), partenariats possibles (délégation de gestion à des associations locales de randonneurs)
- juridique par rapport aux conventionnements de passage et aux délibérations : pas d'homologation sans sécurisation juridique des tracés
- budgétaire compte tenu des moyens à mettre en œuvre pour la gestion, le balisage et l'entretien de l'offre globale ;

### 1.SITE DE BOULHONNAC : ETUDE D'OPPORTUNITÉ POUR LA CRÉATION D'UN HÉBERGEMENT DE GROUPE

Une étude d'opportunité pour la création d'un hébergement de groupe en partenariat avec Hérault Tourisme a été restituée début 2021 et a fait apparaître une faisabilité compromise. Voici les chiffres mis en évidence qui suffisent à le justifier :

- Investissement estimé à 841 488 € HT
- Prévision de fréquentation de l'établissement : 17 à 22 semaines par an représentant 2400 à 3100 nuitées,
- Prévision du tarif de 20 à 30 € / nuit / personne en fonction du niveau de prestation hôtelière,
- Chiffre d'affaires estimé à 77 000 € HT / an et
- Chiffre d'affaires nécessaire pour équilibrer le fonctionnement 100 000 € / an

En conclusion, une autre vocation doit être envisagée sur cet espace de foncier public.

# LES AVANT-MONTS

## Économie - Tourisme - Patrimoine

### 1. BILAN DES ANIMATIONS 2021

Le programme d'animations était ambitieux en 2021 (24 dates). Il a connu une faible fréquentation du fait des contraintes liées au COVID et des annulations pour l'impossibilité d'application du passe-sanitaire ou à la marge, des raisons météorologiques.

#### Animations PATRIMONIALES

« **Eductours prestataires** » : 4 dates et 4 thématiques pour découvrir le patrimoine et rencontrer d'autres prestataires touristiques autour d'un panier pique-nique. Objectif : développer un réseau d'ambassadeurs des richesses du territoire à mieux faire connaître aux touristes.

**25/03 « Histoire d'eau » à Gabian** : source de la Resclauze, domaine Véréna WYSS, La Font de l'Oli puis Causses-et-Veyran : le génie Romain - 8 personnes - 2 agents - 40 € (5€)

**26/05 « Retour au Moyen-âge » à Fos** : La charbonnière, four banal et fourches patibulaires puis Caussinijouls : village, porches et Château Chenaie - 7 personnes - 2 agents - 35 € (5€)

27/03, 7/04 Annulées (raison sanitaire)

« **Les Mardis patrimoniaux** » sur le même principe que les éductours du printemps - Circuit Minibus patrimoine et dégustation chez le producteur. 13/07, 03/08, 24/08 et 31/08 : 35 personnes - 1 agent - 175 € (5€)

« **Patrim'Art** » le **28/07** : rencontre d'artistes sur le parcours de visite de trois villages moyenâgeux : Margon (les banastes du château, le retable et l'autel de l'église St Christophe du XIIème siècle et le jardin du château de Margon), à Roujan, les portes du Temps et 2000 ans d'histoire et à Neffiès, « laissez-vous conter la Renaissance ». Faible fréquentation (météo défavorable) - 3 agents - Gratuit

**01/04 « Chasse au trésor » à Puimisson** : matinée réservée pour les socio-professionnels. Parcours de 2 km dans le centre historique de la cité, avec énigmes à résoudre sur plusieurs étapes. 5 personnes - 1 agent - Gratuit. Ce livret est à la disposition du public à l'Office de tourisme toute l'année.

**De mai à fin septembre, plus de 300 livrets ont été remis à l'accueil des 2 bureaux d'informations touristiques : Magalas et Faugères.**

# LES AVANT-MONTS

## Économie - Tourisme - Patrimoine

**15 & 16/05 « Journées européennes des Moulins ».** Visite des Moulins de Faugères, ateliers de Pierres sèches, stands de producteurs, conférence sur les moulins à eau et à vent, balades à dos d'âne, concours de dessins et de poèmes. 240 personnes - 2 agents - Gratuit

**31/08 « Nuit des étoiles » et 12/08 « Nuit des Astronomes » aux Moulins de Faugères :** Annulation contrainte pour raison sanitaire.

**18 & 19/09 « Journées du patrimoine » aux Moulins de Faugères.** Visite commentée des Moulins, jeu de piste, randonnée et atelier pierres sèches. 300 personnes - 2 agents - Gratuit

### Animations sur les Activités de pleine nature

Du 1er au 31 mai « Los Pompilhs » : participation à l'opération du Parc Régional du Haut Languedoc (balade jeu de piste à vélo sur la Véloccitanie (accueil aux Moulins de Faugères et remise d'un T-Shirt). 30 personnes - Gratuit

« Biclou et Patrimoine » Annulation pour météo défavorable. Balade vélo / patrimoine à Magalas et Fouzilhon

### Animations OENOTOURISTIQUES

**29/05 et 09/10 « Marchés locavores » à Laurens et Autignac.** 18 et 12 stands de producteurs - Spectacles organisés par le service culture 300 et 180 personnes - 2 agents - 90 € et 60 € (5€/stand)

**28/05 « Dégustation et terroir » à Autignac au Domaine des Prés Lasses.** Présentation du domaine, initiation à la dégustation et découverte des vins du domaine. 13 personnes - sans agent - 65 € (5€)





# LES AVANT-MONTS

## Économie - Tourisme - Patrimoine

**19/07 à Neffiès, 26/07 à Puissalicon, 02/08 à Cabrerolles et 09/08 à Saint-Nazaire de Ladarez sur 4 lundis « Marchés de producteurs de Pays »** (Partenariat Chambre d'Agriculture et Projet Alimentaire Territorial) en nocturne, restauration à composer sur place avec animation musicale : 650 personnes - 1 agent - Sans recette

**17/10 « Fascinant Week-end »** Opération du Comité Régional du Tourisme dans le cadre de la promotion de la marque « Vignobles et Découvertes » relayée par le Pays HLV à Abeilhan - Oenorando, ateliers de dégustation. Gratuit sur inscription. 20 personnes. Aucun agent.

**12/06 « Circuit des coteaux Languedociens »** à Pouzolles. Formule allégée tenant compte du contexte sanitaire. Journées portes ouvertes avec 28 producteurs partenaires (vins et produits du terroir) + 10 sites patrimoniaux ouverts au public (6 sites avec visites commentée) et les autres sites en visite libre. - 40 équipages (objectif atteint) - Recette : 4875 € / 330 € de sponsors - 3 agents (943 h de travail soit 0,5 ETP annuel) et 9 bénévoles -



# LES AVANT-MONTS

## Économie - Tourisme - Patrimoine

### 1. VALORISATION DU PATRIMOINE

#### Travaux de la commission patrimoine

**Lundi 5 Juillet - Ordre du jour :** Version 1 du cahier des charges du dispositif intercommunal d'aide à la restauration du patrimoine et point sur les dossiers en cours. Présentation du document au bureau communautaire du 12 Juillet : Demande d'une version 2

**Mercredi 1er Décembre - Ordre du jour :** Version 2 du cahier des charges du dispositif intercommunal d'aide à la restauration du patrimoine et point sur le dossier de signalétique patrimoniale. Demande au service d'élaborer pour 2022 un schéma de valorisation du patrimoine d'intérêt communautaire.

#### Signalétique patrimoniale

Enjeu : valoriser le patrimoine de la Communauté de communes dans un maillage de sites afin d'enrichir l'offre touristique du territoire. L'étude réalisée en 2020 a permis de réaliser un schéma d'implantation de la signalétique touristique, de définir des outils de médiation et d'interprétation afin de mieux connaître, comprendre et apprécier leur valeur patrimoniale, de concevoir, réaliser et implanter la signalétique sur 7 sites patrimoniaux d'intérêt communautaire. Ce travail est passé en phase opérationnelle en 2021 pour deux volets :

-La signalétique directionnelle dont une partie a été prise en charge par le Département, compétent sur la voirie départementale. Elle a concerné les moulins de Lenthéric à Cabrerolles, les Moulins et le Mont Marcou à Faugères, la Font de l'Oli à Gabian, le Moulin de Julien à Neffiès, le Centre de ressources à Vailhan, la Chapelle de Montalaurou à Pailhès et le Castrum de Roquessels.

-La signalétique d'interprétation. Celle-ci a été élaborée en application de la charte du Pays Haut Languedoc et Vignobles. La préconisation de l'étude a identifié deux mobiliers : le grand pupitre d'interprétation qui a été positionné au moulin de Faugères, au moulin de Neffiès, à l'église Saint-Michel de Paders, aux moulins de Lenthéric, à la Font de l'Oli de Gabian et à la chapelle de Montalaurou à Pailhès ; de grand panneau bi-mâts a également été choisi pour être installé sur le Mont Marcou (thématique dédiée à la pierre sèche) et sur le parking du moulin de Faugères (recto sur le patrimoine meunier des Avant-Monts et verso sur la mosaïque de patrimoines des Avant-Monts), sur le site de la chapelle de Montalaurou à Pailhès sur le patrimoine religieux.

# LES AVANT-MONTS

## Économie - Tourisme - Patrimoine

Les visuels des grands panneaux bi-mâts sont génériques et peuvent être installés en d'autres points du territoire en application du schéma de valorisation touristique des sites patrimoniaux. Le coût du projet s'élève à 33 240 € et a été financé à 80% (Conseil Départemental, Europe - programme Leader)

### Projets de réhabilitation des sites patrimoniaux d'intérêt communautaire, dans le cadre des fonds de concours patrimoine, en 2021

Dossiers menés en maîtrise d'ouvrage Communauté de communes :

- Espace castral de Roquessels : phase travaux
- Aménagement des moulins de Faugères : phase travaux
- Moulins de Lenthéric : phase travaux

### Fonds de concours (maîtrise d'ouvrage communale) :

- Salle du Peuple de Laurens : MO communale

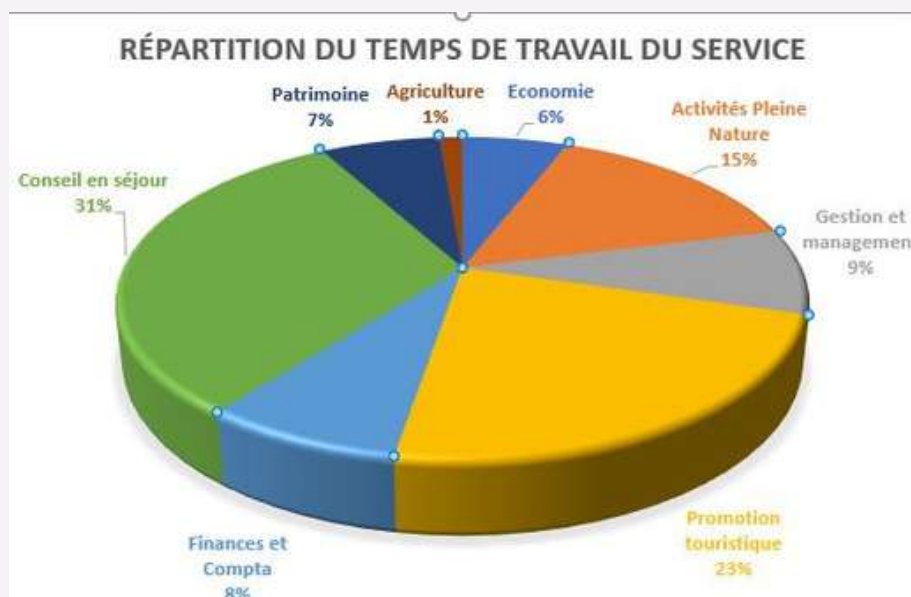
Dossier naissant fin 2021 : Castrum de Vailhan : phase étude

### 1.MOYENS HUMAINS DU SERVICE EN 2021 :

10 agents (7,6 Equivalents Temps Pleins)

2 lieux : Magalas et Faugères (Bureau saisonnier aux Moulins)

Les missions confiées au service s'organisent en 8 grandes tâches :

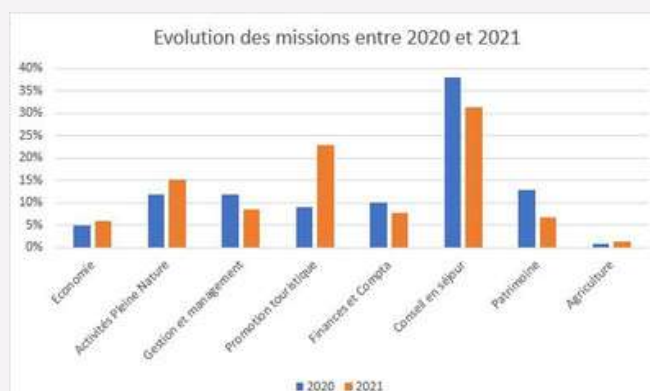


# LES AVANT-MONTS

## Économie - Tourisme - Patrimoine

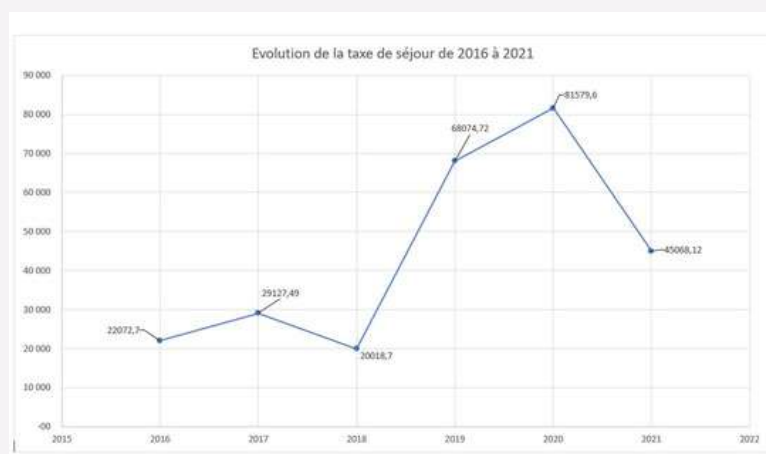
L'organisation du travail a permis de diminuer la part des tâches supports pour privilégier celle des tâches de service aux prestataires et clientèles grâce au regroupement de l'équipe et à la fluidité du travail collaboratif comme le montre le graphique suivant.

Le pôle tourisme reste le plus important : 86 % du temps de travail de l'équipe. (81% l'an dernier).



### RESSOURCES :

#### Evolution de la taxe de séjour de 2016 à 2021



Le graphique représente les chiffres des comptes administratifs qu'il faut considérer avec mesure. En effet, la plateforme de gestion de la taxe de séjour, outil de travail du service, affiche sur 2021 un montant de 76 534 €. La différence s'explique par la date d'encaissement des sommes, notamment de la part des opérateurs numériques qui versent une fois par an en début d'année et à terme échu.

La baisse réelle entre 2021 et 2020 est de 5046 €, ce qui relativise l'impact attendu de la crise sanitaire sur les locations touristiques.

# SERVICE COMMUNICATION



# LES AVANT-MONTS

## Communication

### **La communication institutionnelle :**

l'objectif est l'identification de la collectivité par l'ensemble des habitants et des partenaires. Ses principaux supports sont le Magazine, le site internet, ainsi que la page Facebook communautaire avec près de 5000 abonnés.

### **La communication opérationnelle :**

Elle soutient les actions des services au sein de la Communauté de communes ainsi que celles d'associations ou de partenaires si nécessaire. Son but est la valorisation des projets et l'information des populations cibles.

Depuis 2020, le service communication accompagne de façon plus soutenue le service Tourisme dans sa stratégie de communication, et réalise également l'ensemble de ses supports de communication : flyers, banderoles, kakemonos, campagne pub, etc..

De manière générale, le service communication prend en charge la conception et l'élaboration de tous les supports, qu'il s'agisse :

- de publications, de newsletters
- de sites webs
- des réseaux sociaux (pages Facebook / chaîne Youtube) ,
- de la gestion des relations presse, des articles de presse sur l'activité de la Communauté de communes, ses projets, ses services.
- de la mise en place ou de la communication autour d'évènements.

La population du territoire reste la cible privilégiée, afin qu'elle ait connaissance des décisions et des actions mises en place dans le cadre de la politique communautaire.

# LES AVANT-MONTS

## Communication

### Les missions

- Conception et mise en oeuvre des actions de communication interne et externe
- Développement des formes et des contenus de communication institutionnelle au nom de la Communauté de communes Les Avant-Monts.
- Gestion d'une ligne éditoriale institutionnelle.
- Déclinaison des plans de communication en action et supports ; suivi de la diffusion des messages sur tous les types de supports et évaluation des impacts des actions de communication.
- Recensement et centralisation des besoins des différents services de la CCAM et intégration dans une stratégie de communication globale (élaboration de rétro-planning incluant l'intégralité des supports de communication pour chaque service et suivi de leur plan de communication annuel)



# LES AVANT-MONTS

## Communication

### Actions opérationnelles

- Animation des comités de rédaction, création de maquette et suivi de réalisation du bulletin intercommunal (bi-annuel : parutions juin et novembre) en accord avec le Président, la DGS et les chefs de service.
- Mise en oeuvre du système d'information numérique (SAI, newsletter via logiciel E-target...)
- Élaboration et suivi de l'évolution du site internet de la collectivité, suivi de l'administration, et alimentation des éléments des différentes rubriques.
- Création des supports de communication (interne et externe) : conception et mise en page en veillant à assurer une cohérence globale de la communication de l'institution.
- Création des outils de communication des différents services : affiches, flyers, brochures...
- Réalisation et mise en page des rapports d'activités, bilans, revues de presse...





# LES AVANT-MONTS

## Communication

### Actions opérationnelles - II

- Rédaction, mise au format, adaptation et déclinaison des messages selon le type de support : presse, site web, réseaux sociaux...
- Préparer les mises en concurrence (imprimeurs, concepteur de site web...), relation avec les prestataires communication de la collectivité.
- Constitution et entretien d'une photothèque : archivage et tri des reportages photos, collecte des informations des photos prises par les différents services.
- Gestion des relations presse : rédaction des communiqués de presse, invitations...
- Suivi d'opérations partenariales avec la presse quotidienne locale, papier et radios (insertions publicitaires, partenariat radios...)
- Élaboration d'une revue de presse quotidienne
- Gestion des réseaux sociaux (essentiellement facebook, youtube), rédaction des messages, mises au format des visuels, rétro-planning des publications.



# LES AVANT-MONTS

## Communication Les réalisations 2021

- habillage du bâtiment communautaire, de France services, de la crèche, du RPE, aménagement de l'espace Office de tourisme
- Bulletin N° 9 et N° 10
- Construction du nouveau site internet de la Communauté de communes, d'une application de territoire...
- Communication culture : balade contée, brochure saison, chuchotis, spectacles de saison, Hivernales, dossiers de presse...
- Programmes du service jeunesse et Planet 'Ados
- Bafa, Mini-camps,
- Communication du service Petite Enfance : la lettre du service, bimensuelle, questionnaire
- Communication France services : Flyers, affiche, web, presse, etc et supports
- Communication du service Tourisme
- Réalisations des brochures ZOOM, pour l'Office du tourisme, des flyers, etc, dossier de presse, insertions pubs,
- Prêt des VAE + Questionnaire
- Calendrier de ramassage pour les services techniques = WEB
- Communication service Economie
- Revue de presse hebdomadaire
- Rapport d'activités
- MAJ de l'organigramme
- MAJ du site de la CCAM
- Publications sur les réseaux FB : culture + communication
- SAI, newsletters
- Cartes de visite



tourismeavantmonts - 04 67 36 67 13 - www.tourisme-avant-monts.fr

