

LAURENS

CAUSSINIOJOLS

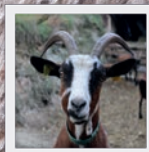
FAUGÈRES

ROQUESELS



FOS

MONTESQUIEU



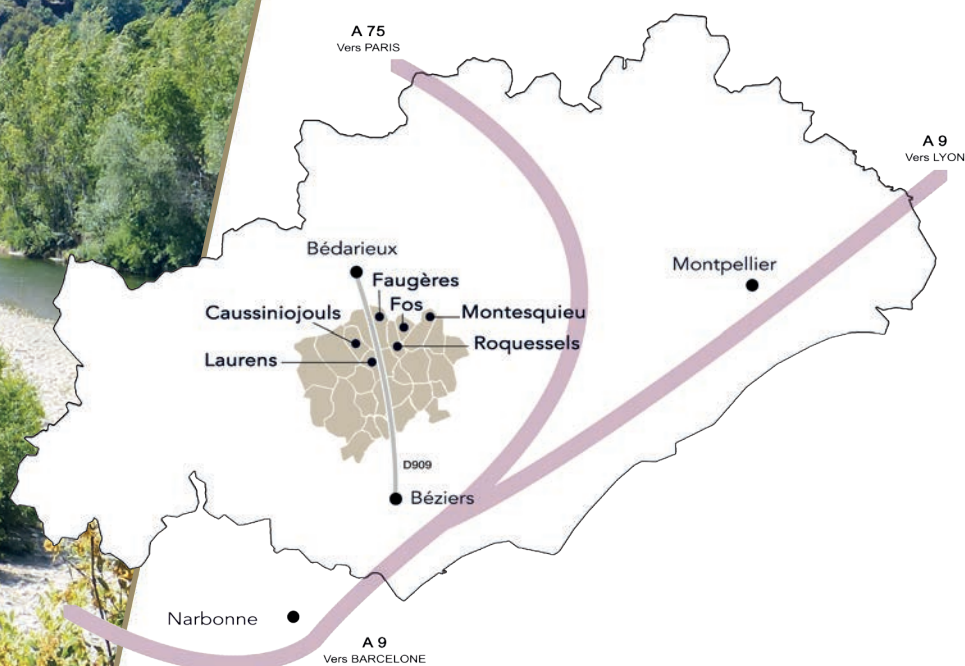
CIRCUIT 3

zoom
sur Les Avant - onts

UN DÉPAYSEMENT À PORTÉE DE MAIN !

À proximité de :

Béziers	15 min
Montpellier par A9	50 min
Narbonne par A9	25 min
Carcassonne par A9	1 h
Bédarieux par D909	30 min



SUR LES ROUTES DES AVANT-MONTS

À une demi-heure des plages, à la limite du Parc naturel régional du Haut-Languedoc (Lamalou-les-Bains) et à 15 km des autoroutes A75 et A9, découvrez 25 villages, des richesses patrimoniales d'une étonnante diversité, des paysages tapissés de vignes depuis le sud jusqu'au maquis du nord et des sites remarquables.



CIRCUIT 3

LAURENS
CAUSSINIOJOULS
FAUGÈRES
ROQUESSOLS
FOS
MONTESQUIEU

EN VENANT PAR D909 RELIANT
BÉZIERS / BÉDARIEUX

En sortant de BÉZIERS, suivez D909 sur 23 km, puis tournez à droite, vous arrivez à LAURENS (Étape 1).

Pour vous rendre à CAUSSINIOJOULS, sortez de LAURENS et rejoignez D909. Sur votre droite à 2 km de LAURENS, prenez à gauche D154E6 (Étape 2).

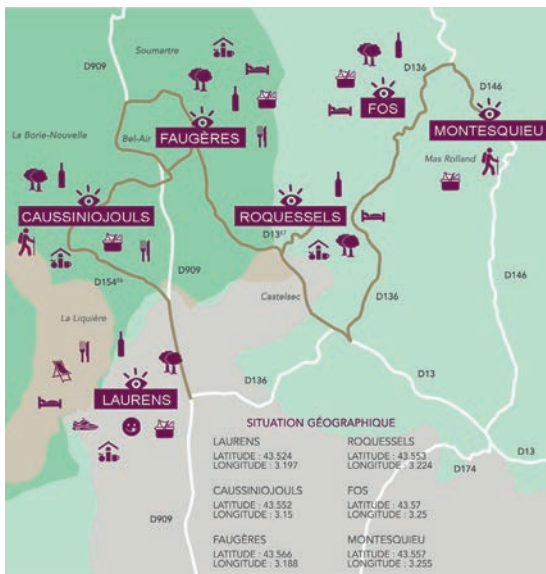
Ensuite, prenez direction FAUGÈRES soit en revenant sur vos pas et rejoignez D909 et à 4 km, sur votre droite vous arrivez au village de FAUGÈRES (Étape 3), soit quand vous êtes sur D154E6, à la sortie du village de CAUSSINIOJOULS tournez à gauche, suivez D154 jusqu'à D909. Vous arrivez à FAUGÈRES.

Après la visite du village, sortez de FAUGÈRES en traversant le village et rejoignez D13 pour vous rendre à ROQUESSOLS, roulez sur 3.1 km. Ensuite tournez à gauche D13E7, à 500 m ROQUESSOLS (Étape 4).

Après l'étape 4, revenez sur vos pas pour reprendre D13, après le hameau de CASTELSEC sur votre gauche, tournez à gauche pour rejoindre D136 direction FOS. A 8 km vous arrivez au village de FOS (Étape 5).

- Restez sur D136 sur 2.1 km, ensuite tournez à droite sur D146 et continuez sur 2.8 km. Tournez à nouveau à droite, continuez sur 280 m et vous arrivez au village de MONTESQUIEU (Étape 6).

Amateurs d'air pur et de grands espaces, de sites patrimoniaux, d'activités sportives et de gastronomie, partez à la découverte de cette zone du territoire des Avant-Monts.



EN VENANT PAR D909 RELIANT
BÉDARIEUX / BÉZIERS

De la sortie de Bédarieux quand vous êtes sur D909, roulez environ 19 kms jusqu'à LAURENS (Étape 1). Laurens est sur votre gauche.

Pour ensuite accéder aux différentes étapes, suivez les indications inscrites ci-contre.

CHEMINER À VOTRE GRÉ...

EXCURSION



ÉTAPE

1

LAURENS



Saurens est situé à 30 km des plages, au confluent de deux ruisseaux nommés « Naubine » et « Sauvanès » : ce sont eux qui donnent naissance au « Libron ». La Flore y trouve une terre favorable à son épanouissement, particulièrement le laurier. C'est pourquoi les romains, dès le 1^{er} siècle de notre ère, donnèrent au village le nom de « cité de laurier ».

À voir :

- . Le château du XII^{ème} siècle
- . La sculpture du coq triomphant à la mairie
- . Le clocher
- . La grange monastique de Sauvanès

SPOT PATRIMONIAL



LE CHÂTEAU DE GREZAN

Le château de Grézan, surnommé « Le Petit Carcassonne » est un des fleurons des châteaux vinicoles du Biterrois. Il a été le siège d'une commanderie des chevaliers de Saint-Jean de Jérusalem avant de devenir domaine viticole au XIX^{ème} siècle.

Il est le seul du style néo-médiéval, l'originalité de son

architecture lui a permis d'être inscrit, en 1993, à l'inventaire des monuments historiques français.

Il est également un site touristique reconnu pour son vignoble, ses chais ainsi que son caveau de vente et de dégustation.



SPOT SPORTIF

LOCATION VTT ÉLECTRIQUES & PROPOSITIONS DE PARCOURS ACCOMPAGNÉS

LUGANS & FILS

13, Ancienne route Nationale

33 (0)4 67 90 28 34

33 (0)6 01 73 43 58

garagelugans@hotmail.fr

Du lundi au vendredi de 8h à 12h et de 14h à 18h



©Lugan

Passez aux vélos à assistance électrique en parcourant de grandes distances sans difficulté et profiter des nombreux sentiers de notre territoire. Vélos adaptés pour tout âge.

Plusieurs choix de parcours pour explorer l'arrière-pays Biterrois, accompagnés de guides diplômés, deux formules possibles vous sont proposées soit en demi-journée soit en journée.



SPOT NATURE

RANDONNÉE «SAUVANES*»

*Circuit de 9 km - 3 h - Niveau facile

Dès le XVIII^{ème} siècle, la vigne prospère au détriment de la culture de l'olivier et des céréales. Au siècle suivant, deux distilleries s'installent au bord du Libron, de gros négociants s'établissent le long de la nouvelle avenue de la Gare : la ligne de chemin de fer Béziers-Graissec (1857) fut déterminante pour le développement de Laurens... Partez à la découverte des signes de cet âge d'or !



Départ : Parking de la place des Anciens Combattants à l'arrêt de bus (Téléchargez la fiche sur www.tourisme-avant-monts.fr)



SPOT DÉTENTE

PISCINE AU CAMPING « L'OLIVERAIE »

1600 chemin de Bédarieux

33 (0)4 67 90 24 36 / 33 (0)6 03 93 75 89

www.oliveraie.com

Juillet et août : de 14h à 19h 6j/7j – Fermeture le lundi

Entrée payante à partir de 5 ans.



L'espace aquatique composé de 2 piscines est un point de rassemblement, de rencontres et de détente !

La piscine principale (20 m x10 m) est ouverte au public extérieur du camping, agrémentée de banquettes de détente et plage de 400 m² avec bain de soleil.

La pataugeoire accueille les petits pour leurs jeux et leurs premières traversées.



SPOT ARTISANAT GOURMAND

« LA MIELLERIE DES SCHISTES »

2 chemin de la Jeanne Pierre

33 (0)6 80 03 19 45

Visite sur rendez-vous



Madame et Monsieur MANIBAL, sont des apiculteurs amateurs, passionnés par leur métier et possèdent des centaines de ruches. Ne manquez pas les abeilles dans la ruche vitrée et vous découvrirez la saveur de leurs produits.

Très occupés avec les travailleuses infatigables que sont les abeilles, ils vous recevront sur rendez-vous.

Visite gratuite de la ruche.

Commercialisation de plusieurs variétés de miel. La production se fait sans traitement.



LES BONNES ADRESSES

Partenaires de l'Office de Tourisme

SAVOURER, DÉGUSTER, SE RESTAURER ET SÉJOURNER

À chaque étape, découvrez les produits du terroir,
les vins et les restaurants aux spécialités diverses.



PRODUITS DU TERROIR

MIELLERIE DES SCHISTES - Miel et produits de la ruche

Chez Francis MANIBAL

33 (0)6 80 03 19 45

Accueil tous les jours sur rendez-vous



CHATEAU GREZAN - Huile et vinaigre

Famille CROS-PUJOL

33 (0)4 67 90 27 46

Du lundi au vendredi de 9h à 19h

Samedi de 9h à 13h et de 15h30 à 19h



VINS

ABBAYE SYLVA PLANA

Chez Nicolas BOUCHARD

33 (0)4 67 24 91 67

Accueil en été : du lundi au mercredi de 9h à 12h et de 14h à 17h30
du jeudi au samedi de 10h à 19h30.

Fermé le dimanche.

En hiver : du lundi au jeudi, de 9h à 12h et de 14h à 17h30
le vendredi de 9h à 12h et de 14h à 16h



DOMAINE VALAMBELLE

Chez Marie ABBAL

33 (0)6 84 67 45 55 / 33 (0)4 67 90 12 12

Du 15/06 au 30/09 de 10h à 13h et de 14h30 à 19h tous les jours
Pour les autres mois, sur rendez-vous



DOMAINE MONTHELYS

Chez Henri MONTEUX

33 (0)6 68 29 52 92

Accueil sur rendez-vous



CHATEAU GRÉZAN

Famille CROS-PUJOL

33 (0)4 67 90 27 46

Du lundi au vendredi de 9h à 19h

Samedi de 9h à 13h et de 15h30 à 19h



RESTAURATION

ABBAYE SYLVA PLANA

Cuisine traditionnelle

33 (0)4 67 24 91 67

Du 01/10 au 31/05 le midi du lundi au vendredi

Du 01/06 au 30/09 du lundi au samedi midi

Jeudi, vendredi et samedi soir

Fermé le dimanche



RESTAURANT DU CAMPING DE L'OLIVERAIE

Pizzeria-grill

33 (0)4 67 90 24 36 / 33 (0)6 03 93 75 89

Juillet et août 7j/7j midi et soir

D'avril à fin juin et septembre, uniquement le week-end midi et soir

Fermeture d'octobre à mars



AMOR'E GUSTO

Pizzeria artisanale, restauration à emporter

2 lotissement le domaine des Combes - Villa B

33 (0)6 62 10 25 82

Prise de commande de 18h à 21h - Fermeture : mardi et mercredi





HÉBERGEMENT

Chambre d'hôtes

ABBAYE SYLVA PLANA

Nicolas BOUCHARD

33 (0)4 67 24 91 67

1 chambre : capacité : 4 personnes

3 chambres : capacité : 2 personnes/chambre

1 chambre : capacité 2/4 personnes



Meublé de tourisme

FREDDY THOELEN

33 (0)6 76 24 17 11

Meublé : capacité : 6 personnes

CAMPING « L'OLIVERAIE »

Marielle RIMBAUD & Stéphane HACQUE

33 (0)4 67 90 24 36 / 33 (0)6 03 93 75 89

www.oliveraie.com

Accueil camping de 8h à 20h 7j/7j

Réception : Juillet et août de 9h à 12h et de 15h à 20h

Hors saison : de 9h à 12h et de 15h à 18h

Emplacements : 110 / Locatifs : 29



Meublé de tourisme

L'AIR DES HAUTS CANTONS

Yannick ROBICHON

33 (0)9 54 00 42 21 / 33 (0)6 22 65 40 84

Meublé : capacité : 2 personnes



Chambre d'hôtes

LA CAPITELLE DU MOULIN

Christine WANNEPAIN et Christian PICOTIN

33 (0)6 16 15 19 25 / 33 (0)6 77 16 06 30

3 chambres : capacité : 2 personnes/chambre



AIRE DE PIQUE-NIQUE

OUSTAL DES SCHISTES

Bordure D 909

Ombagé - 1 table

Coordonnées GPS : N 43° 28.115' E 003°12.458'



CAUSSINIOJOULS

La commune de CaussiniojoulS vit essentiellement de la viticulture classée en AOP FAUGÈRES.

L'église Saint Etienne de CaussiniojoulS, située à l'entrée du village, date du XII^{ème} siècle et a été bâtie sur l'emplacement d'une chapelle romane de 966.

Le clocher, avec son toit à quatre pentes, détruit par la foudre en 1920, reconstruit avec une flèche pointue, a été rénové en 1990 et a retrouvé son aspect d'origine en pierres de pays.



À voir :

- . L'église Saint-Etienne
- . Les porches du cœur moyenâgeux
- . Circuit visite du village (panneaux) : départ devant la mairie.

SPOT PATRIMONIAL

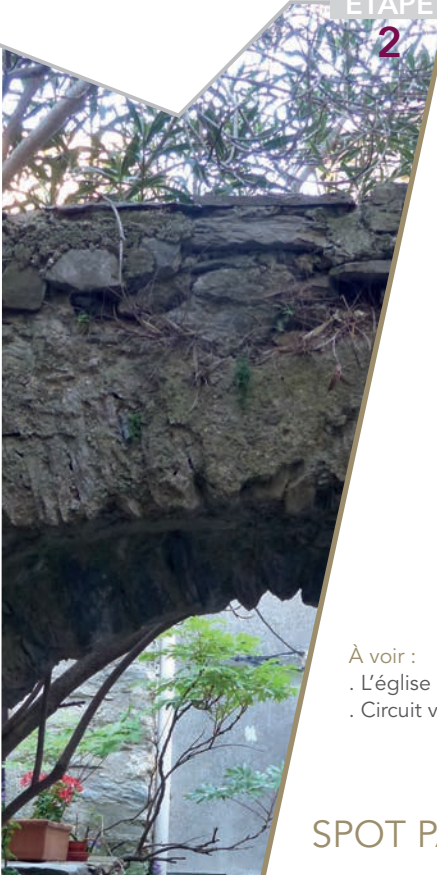


LE CHATEAU DE CAUSSINIOJOULS

Le château de CaussiniojoulS de style médiéval dont les premières citations de celui-ci datent du X^{ème} siècle est situé au cœur du vieux village. Le village était autrefois fortifié et le château faisait office de poste de surveillance sur les passages entre la plaine biterroise et les Avant-monts.

Le château est cité en 966 dans le testament du vicomte de Narbonne. Il appartenait aux seigneurs de Faugères avant le XVI^{ème} siècle et fut remis aux troupes royales vers 1580.

Vous pourrez admirer de l'extérieur le château : sur la façade nord, deux tours carrées, postes d'observation, sont reliées entre elles



par un mur de ronde. A l'est du donjon se trouve l'ancienne porte d'entrée du château.

En 2002, la famille Chabbert a entrepris la restauration du château de Caussiniojols.

Aujourd'hui, de nombreuses rénovations ont été effectuées notamment sur les façades qui sont maintenant en pierres apparentes. Les caves du château abritent une partie du chai à barriques et le caveau de dégustation rénové en 2004 du domaine « Château Chenaie ». Le donjon, sous un air nouveau, peut dominer les vignes, face à la mer.



SPOT NATURE

RANDONNÉE «L'ESTELIER*»

*Circuit de 6 km - 2 h - Niveau facile



Ce circuit vous mène, au sein de belles forêts de chênes verts, au sommet du Pioch, d'où la vue est saisissante. Au retour, vous vous attarderez avec plaisir dans les ruelles du village et vous pourrez admirer le château médiéval dont les premières mentions datent du X^{ème} siècle.

Départ : Parking de la mairie, prendre en face l'escalier de pierres, à gauche de la mairie. (Téléchargez la fiche sur www.tourisme-avant-monts.fr)



SPOT LOISIR/ACTIVITÉ

PAINT-BALL VALLEY

Bois de la Maurelle RD909

33 (0)6 88 81 40 30

www.paint-ball-beziers.fr

Du mardi au dimanche de 10 h à 19 h – fermeture le lundi



Paint-Ball Valley vous accueille en famille ou entre amis pour vous faire vivre un parcours 100 % adrénaline ! Passez une journée magique en louant votre terrain de paintball et profitez d'une escapade au cœur de 5 hectares de forêt situés au pied du karting.

Pour pimenter vos parties de paintball, Paint-Ball Valley vous offre une grande liberté dans le jeu.

Les + : Possibilité de location de terrain de paintball, un parking et un accès facile, une restauration-snack sur place, des espaces en plein air, des tables à l'ombre pour pique-niquer. - Pour adultes et enfants à partir de 11 ans



LES BONNES ADRESSES

Partenaires de l'Office de Tourisme

SAVOURER, DÉGUSTER, SE RESTAURER ET SÉJOURNER

À chaque étape, découvrez les produits du terroir, les vins et les restaurants aux spécialités diverses.



PRODUITS DU TERROIR

CHÂTEAU CHENAIE - Huile d'olive

Chez André CHABBERT & Fils

33 (0)6 23 77 11 94 / 33 (0)4 67 95 48 10

Accueil sur rendez-vous



VINS

DOMAINE CAUVY

Chez Philippe CAUVY

33 (0)6 72 62 23 20

Accueil sur rendez-vous



CHÂTEAU CHENAIE

Chez André CHABBERT & Fils

33 (0)6 23 77 11 94 / 33 (0)4 67 95 48 10

Accueil sur rendez-vous





RESTAURATION

LA CUCINA DE CAUSSI

Cuisine à emporter
Chantal BARRAILLE

5 montée des Fontenelles
33 (0)9 75 49 47 08

Du mardi au vendredi de 9h à 18h
Samedi de 9h à 12h

Livraison à partir de 12h et de 18h à 19h



AIRE DE PIQUE-NIQUE

Croisement route de FAUGERES-LAURENS-CAUSSINIOJOULS

Proche de l'église

Ombagé - 3 tables

Coordonnées GPS : N 43° 32.955' E003°09.379





ÉTAPE

3

FAUGÈRES



Le site était jadis occupé par plusieurs villas romaines. Aujourd'hui, ce remarquable village perché, avec ses remparts du XII^{ème} siècle, est entouré de son prestigieux vignoble.

Faugères est une ancienne place forte protestante tenue par le baron Claude de Narbonne, assiégée par Montmorency en 1622.

Vous pourrez admirer les façades romanes et les demeures des XVI^{ème} et XVII^{ème} siècles.

La tour Nord, autrefois couronnée de mâchicoulis, défendait au XII^{ème} siècle la porte Nord du bourg et servit de temple entre 1795 et 1837.

Enfin, un superbe panorama s'offre à vous depuis le haut du village aux Moulins et la nature environnante est fort riche en découverte.

À voir :

- . « Les trois Tours », moulins de Faugères du XVI^{ème} siècle
- . Le mont Marcou et ses carabelles (capitelles) en pierres sèches
- . Le site des Mates Basses (pastoralisme ancien)
- . Les ruelles du village médiéval et ses porches
- . L'église Saint Christophe
- . Les ruines de la chapelle préromane « Saint-Etienne de Frontignan »
- . Les 4 temples . Le four à chaux

SPOT PATRIMONIAL



LES MOULINS DE FAUGÈRES « LES TROIS TOURS »

Perchés sur une éminence à 417 m d'altitude, le moulin à vent et les deux autres tours cylindriques surveillent le paysage. Ils invitent à la rêverie et questionnent l'esprit des curieux.

Ces trois moulins datant du XVI^{ème} siècle époque d'abondance céréalière, sont exposés à la tramontane sur ce site d'où vous pouvez apercevoir la mer.

De forme tronconique, il y a quelques années les « Trois tours »



n'étaient que ruine et c'est en 1829 que les frères Rivière, meuniers ont installé le moulin sur la tour de l'Est et une habitation attenante à la tour du milieu. En 1849, les moulins à céréales ont été abandonnés à la suite du départ des meuniers.

Ce n'est qu'en 1991 sous l'impulsion de la Présidente de l'association de sauvegarde des Hauts Cantons que la remise en valeur du site est lancée et

l'un des moulins est restauré à l'identique.

Laissez-vous séduire par ce beau moulin à ailes droites à toiles, en état de fonctionnement qui utilise les meules d'origine.

Une table d'interprétation installée devant le moulin complète son histoire. A vous de jouer ! d'où la photo ancienne a-t-elle été prise ?

Une table d'orientation de 360° sculptée dans la pierre vous dévoile les secrets du paysage : au sud le rivage et la mer, puis les montagnes de la Lozère et de l'Aveyron.

Vous êtes invités à visiter librement ce site exceptionnel toute l'année et possibilité de visites guidées du 15 mai au 30 septembre de 10h à 13h et de 15h à 19h.

Contact : 33 (0)6 45 73 49 82 (réservation groupe à partir de 10 personnes)

PIERRES SÈCHES : UN ART MILLÉNAIRE !

« Les Fourmis »

33 (0)6 16 60 81 76

www.pierrevie.com



Les capitelles ou carabelles à Faugères, anciens abris de bergers, sont construites avec les abondantes pierres en calcaire, calcaire marmoréens, schistes, prélevées sur place. Elles sont montées sans ciment ni liant, donc « à Pierre Sèche ».

Leur origine précise pose une énigme. On pense que la plupart de ces capitelles datent des XVIII^{ème} et XIX^{ème} siècles. De toutes formes et de toutes

tailles, elles ont en commun la clé de leur équilibre : la voûte en tas de charge, l'encorbellement.

Entrez dans la magie de cette technique ancestrale en rejoignant « Les Fourmis » pour pratiquer sur le terrain.

Rendez-vous : Caveau de vente des Crus Faugères sur D909

Juillet et août : mardi à 9 h

Le reste de l'année : mardi à 13h45.



SPOT NATURE

LE SENTIER « DES TROIS TOURS »

Circuit de 4.4 km -1h40-niveau : facile

De Faugères, place forte protestante durant les guerres de Religion, le chemin s'élève jusqu'aux moulins à vent (vaste panorama sur la plaine et les montagnes) et traverse une garrigue parsemée de capitelles et de murs de pierre sèche.



Départ : Parking de la salle Bacchus, contournez par la droite. (Téléchargez la fiche sur www.tourisme-avant-monts.fr)



LES GR® DE PAYS

(Marque déposée de la Fédération française de randonnée pédestre)

Partez à la découverte d'un territoire sur 2 voire 3 jours à pied, sac à dos et chaussures de randonnée oblige, une randonnée d'itinérance à travers vignes et villages gorgés d'histoire.

Le GR® de Pays Tours en Minervois, Saint-Chinian et Faugères se décline en 5 boucles sur le territoire du Pays Haut Languedoc et Vignobles. Deux boucles traversent notre territoire.



• Du St-Chinian au Faugères

Circuit de 50 km - 12 h

Un bel itinéraire au travers des appellations St Chinian et Faugères. Plus sportif que les autres tours en raison d'un dénivelé plus important (1 450 m), il vous conduira à la découverte de l'Orb. Il se parcourt en 3 jours au départ de Roquebrun ou en 4 jours au départ de Cessenon.



• Tour en Faugères

Circuit de 37 km - 9 h 30

Au départ de Faugères (place sardinoux), une boucle réalisable en 2 ou 3 jours, avec un dénivelé de 1 060 m, dans un paysage dominé par les schistes ou s'épanouit l'appellation Faugères.



LES BONNES ADRESSES

Partenaires de l'Office de Tourisme

SAVOURER, DÉGUSTER, SE RESTAURER ET SÉJOURNER

À chaque étape, découvrez les produits du terroir, les vins et les restaurants aux spécialités diverses.



PRODUITS DU TERROIR

CAVEAU LES CRUS FAUGÈRES - MAS OLIVIER

33 (0)4 67 95 35 39

Été : de 9h à 12h et de 14h à 19h

Hiver : de 9h à 12h et de 14h à 18h



MAS D'ALEZON - Huile d'olives

Chez Catherine ROQUE

33 (0)4 67 95 19 72

Accueil sur rendez-vous



VINS

DOMAINE DE CÉBÈNE

Chez Brigitte CHEVALIER

33 (0)6 74 96 42 67

Accueil sur rendez-vous



MAS DES CAPITELLES

Chez Cédric et Brice LAUGE

33 (0)4 67 23 10 20

De septembre à juin de 9h à 12h et de 14h à 18h

du lundi au vendredi et sur rendez-vous le week-end

De juin à septembre de 9h à 12h et de 14h à 18h

du lundi au dimanches



DOMAINE BARDI D'ALQUIER

Chez Sophie BARDI

33 (0)6 76 19 29 98

Tous les jours de 9h à 18h sur rendez-vous



CAVEAU LES CRUS FAUGERES – MAS OLIVIER

33 (0)4 67 95 35 39

Été : de 9h à 12h et de 14h à 19h

Hiver : de 9h à 12h et de 14h à 18h



MAS D'ALEZON

Chez Catherine ROQUE

33 (0)4 67 95 19 72

Accueil sur rendez-vous



RESTAURATION

LES GRANDS VINS DU TERROIR

Bar à tapas

33 (0)4 67 23 63 91

Du mardi au samedi de 9h30 à 23h

Dimanche de 9h30 à 18h30



LE RELAIS DES OLIVIERS

Cuisine traditionnelle

33 (0)4 67 93 45 53

Du mercredi au samedi midi et soir - Dimanche à midi



RESTAURANT DAMEJANE

Cuisine semi-gastro – bar à vin

33 (0)6 37 64 76 22

Hiver : de 10h à 18h lundi, jeudi, dimanche

De 10h à 22h vendredi et samedi

Été : de 10h à 18h lundi et dimanche

De 10h à 22h jeudi, vendredi et samedi



HÉBERGEMENT

Chambre d'hôtes

LUCINKAS

Freddy THOELEN

33 (0)6 76 24 17 11

2 chambres : capacité : de 2/3 personnes/chambre

2 chambres : capacité : 2 personnes/chambre

Meublé de tourisme

PHILIPPE DEBBAUT

33 (0)6 75 85 98 52 / 33 (0)4 67 95 39 74

Meublé : capacité : 6 personnes

Meublé de tourisme

LA MAISON BARDI

Sophie BARDI

33 (0)6 76 19 29 98

Meublé : capacité : 2 personnes



Gîte

MAISON DE MAITRE

Gîte de France® N° 34G9603

Petter MORIS

33 (0)6 44 81 00 02

Gîte : Capacité : 9 personnes



AIRE DE PIQUE-NIQUE

CAPITELLES

Capitelles - route moulin

Ombagé - 1 table

Coordonnées GPS : N 43° 34.451' E 003° 10.882'

SUPER BEL-AIR

Bordure D909

Ombagé - 1 table

Coordonnées GPS : N 43° 34.166' E 003° 10.239'

Départ piste Moulins de FAUGÈRES

Ombagé - 1 table

Coordonnées GPS : N 43° 34.453' E 003° 10.885'

MOULINS DE FAUGÈRES

Ombagé - 2 tables

Coordonnées GPS : N 43° 34.202' E 003° 11.058'





ÉTAPE

4

ROQUESSELS

Construit en amphithéâtre au pied d'un rocher abrupt, le village de Roquesseles est dominé par d'anciens vestiges féodaux. Les petits jardins et les ruelles escarpées, ouvertes sur des chemins s'échappant dans la forêt méditerranéenne, les vignes et les champs d'oliviers sont le départ de promenades et de randonnées agréables.



À voir :

- . Vestiges château féodal et sa chapelle castrale (deuxième moitié du XII^{ème} siècle) avec baies romanes et cuve baptismale romaine
- . Le Roc du Cayla
- . Petits jardins et ruelles escarpées

SPOT PATRIMONIAL



LE SITE CASTRAL : le Château et la Chapelle Notre-Dame de Roquesseles

Vous pouvez découvrir, bâtis sur le roc de la colline, la Chapelle « Notre-Dame » et les ruines du château seigneurial qui datent du X^{ème} et XI^{ème} siècle.

Les vestiges du château sont visibles aujourd'hui : les ruines des remparts et une tour carrée trônent fièrement sur le « roc » (les murailles du côté Nord et Sud ont été bâties sur des rochers taillés à pic).

La Chapelle Notre-Dame, ancienne église de Roquesseles est attenante au château, elle possède de magnifiques fenêtres romanes, des murs épais à trois faces et une cuve baptismale romaine. Vous pouvez voir encore les traces d'un escalier creusé en partie dans le roc.





SPOT NATURE

RANDONNEE « LE CASTRUM »

Circuit de 11 km - 3h30 - niveau : moyen



C'est un itinéraire très varié qui s'offre au visiteur : traversées en sous-bois succèdent aux cheminements parmi les fiers ceps du vignoble faugérois. Panoramas et flore sauvage rehaussent encore la qualité de ce parcours dont le point culminant, le castrum de Roquessels, sa magnifique chapelle Notre-Dame du XII^e siècle, et les tables d'orientation méritent sans conteste le détour.



Départ : Parking sur D13E7, 250 m avant Roquessels. (Téléchargez la fiche sur www.tourisme-avant-monts.fr)



LES BONNES ADRESSES

Partenaires de l'Office de Tourisme

SAVOURER, DÉGUSTER, SE RESTAURER ET SÉJOURNER

À chaque étape, découvrez les produits du terroir, les vins et les restaurants aux spécialités diverses.



PRODUITS DU TERROIR VINS

DOMAINE BENEZECH-BOUDAL/PEYREGRADE

Chez Eric BOUDAL

33 (0)4 67 90 15 00

Du lundi au vendredi sur rendez-vous



DOMAINE DES TRINITES

Chez Simon COULSHAW

33 (0)6 01 15 15 07

Du lundi au samedi de 10h à 18h





HÉBERGEMENT

Gîte

LA MAISON JAUNE

Gîtes de France® N°34G 23406

Michel SALLES

33 (0)6 31 60 04 45 / 33 (0)4 67 90 24 62

Gîte : capacité : 7 personnes



AIRE DE PIQUE-NIQUE

CHAPELLE CASTRALE

2 tables - Vue panoramique

Coordonnées GPS : N 43° 33.145' E 003° 13.379'





Fos est un petit village typique de l'arrière-pays. Au détour de chaque ruelle escarpée, dans un dédale de bâtisses anciennes, vous découvrirez l'atmosphère unique et préservée de cette commune colorée.

À voir :

Château construit sous le règne de François 1er sur la colline (vestige du gibet, les fourches patibulaires)
L'église romane restaurée, arceaux gothiques, cloches classée 1602
Charbonnière reconstituée

SPOT PATRIMONIAL



LA CHARBONNIÈRE



Découvrez sur un versant ombragé une charbonnière : le charbonnier devait vivre dans sa cabane à côté de la meule fumante où s'élaborait lentement le charbon de bois obtenu à partir de chêne vert ou de hêtre.

Très courante jusqu'au XVIII^{ème} siècle, cette technique périlitera avec l'arrivée d'un nouvel or noir, le « charbon de terre ».



SPOT NATURE

LE SENTIER DE « LA CHARBONNIÈRE »

Circuit de 6.5 km - 2 h - niveau : facile

Fos, cité du XI^{ème} siècle, village typique des Avant-Monts



vous offre un éventail de senteurs aux parfums de garrigue ainsi qu'une palette de couleurs avec vue imprenable sur les Pyrénées et la Méditerranée.



Départ : Parking à la sortie de FOS, du parking prenez à gauche la route de GABIAN (D136) sur 200 m (Téléchargez la fiche sur www.tourisme-avant-monts.fr)



LES BONNES ADRESSES

Partenaires de l'Office de Tourisme

SAVOURER, DÉGUSTER, SE RESTAURER ET SÉJOURNER

À chaque étape, découvrez les produits du terroir, les vins et les restaurants aux spécialités diverses.



PRODUITS DU TERROIR

MAS SIBERT - Miel et huiles

Chez Simon BERTSCHINGER

33 (0)6 82 77 21 22 / 33 (0)9 62 13 45 56

Accueil sur rendez-vous



VINS

DOMAINE OLLIER-TAILLEFER

Chez Françoise OLLIER

33 (0)4 67 90 24 59

Du lundi au vendredi de 14h à 17h

Samedi de 11h à 12h et de 14h à 17h



MAS SIBERT - Vin naturel
Chez Simon BERTSCHINGER
33 (0)6 82 77 21 22 / 33 (0)9 62 13 45 56
Accueil sur rendez-vous



HÉBERGEMENT

Gîte

OLLIER-TAILLEFER

Gîtes de France® N°34G 10401

Luc OLLIER

33 (0)4 67 90 24 59

33 (0)4 68 11 40 70 (Réservation Gîtes de France®)

Gîte : capacité : 6 personnes



Camping

CAMPING « LES MELIAS »

Guillaume LACROIX & Laurent GAILLARDET

33 (0)4 67 32 91 96 / 33 (0)6 64 85 29 14

www.camping-lesmelias.com

Emplacements nus : 10

Emplacements classés : 49

mobil-homes : 17

Accueil camping : de 7h à 23h

Réception : du 01/04 au 31/10





ÉTAPE

6

MONTESQUIEU



Composée d'une poignée de hameaux et d'écarts lovés dans un écrin de chênes-verts et d'arbousiers, la commune de Montesquieu témoigne par son

architecture d'une histoire volcanique.

Le noir est de mise : celui du basalte qui confère aux bâtiments du Mas Rolland et de Paders, comme aux ruines du château et de l'église de Montesquieu, leur forte identité.

À voir :

- . Roc de Murviel avec vue panoramique
- . Affleurements volcaniques sur le Causse
- . Capitelles

SPOT PATRIMONIAL



CHAPELLE « SAINT-MICHEL DE PADERS »



Le hameau de Paders (3 km de Montesquieu) recèle un petit joyau : la chapelle pré-romane Saint-Michel à l'étonnant décor polychrome de ses arcades où alternent claveaux en basalte, en grès et en calcaire. Cette chapelle construite au X^{ème} ou XI^{ème} siècle, remaniée au XIV^{ème} siècle est placée sous le vocable de l'archange des hauteurs, ce qui peut sembler quelque peu surprenant dans le cas présent, car l'édifice ne se dresse pas sur une partie sommitale, mais est nichée au creux d'un petit vallon naissant, dit du ruisseau de Paders, dominé au nord et à l'ouest par le plateau basaltique de Montesquieu.

SPOT LOISIR

LA FERME DU MAS ROLLAND

Contact : 33 (0)4 67 24 65 40

www.lafermedumasrolland.com



C'est sur les premiers contreforts des Cévennes, dans le maquis de la garrigue que se trouve la Ferme du Mas Rolland, élevage caprin avec transformation fromagère fermière. Laurence et Jonathan se feront un plaisir de vous accueillir et de vous faire partager la passion de leur métier. Un petit film dans la salle de vente vous permet de découvrir la fabrication du fromage. Possibilité de dégustation des produits qui ont été de nombreuses fois primés et récompensés.

Entrée gratuite

Visite libre de la chèvrerie et traite : 17h à 18h30 (19h juillet/août) - attention plus de traite le soir à partir du 15 septembre.

Accueil : tous les jours de mi-février à fin octobre



LES BONNES ADRESSES

Partenaires de l'Office de Tourisme

SAVOURER, DÉGUSTER, SE RESTAURER ET SÉJOURNER

À chaque étape, découvrez les produits du terroir, les vins et les restaurants aux spécialités diverses.



PRODUITS DU TERROIR

LA FERME DU MAS ROLLAND - Fromages de chèvre

Chez Laurence TESTA

33 (0)4 67 24 65 40

Accueil : Mars/Avril/septembre/octobre de 16h30 à 18h30

Mai/Juillet/Août de 16h30 à 19h



LE PETIT MOULIN DE LEONCE - Huile, olives et gelée de thym

Chez Ange KUBICA

33 (0)6 12 22 96 41

Accueil sur rendez-vous



LEXIQUE



Le label « **Vignobles & Découvertes** » reconnaît au niveau national la destination « Minervois, Saint-Chinian, Faugères » pour la qualité de l'offre touristique globale sur la thématique du vignoble : hébergement, restauration, visites de cave et dégustations, châteaux, patrimoine, activités de loisirs. La promesse d'une expérience autour du vin, de la gastronomie et de la culture.



« **Bienvenue à la ferme** » est une marque commerciale française des Chambres d'agriculture. Il s'agit du principal réseau de producteurs fermiers et d'accueil touristique dans les fermes, par les agriculteurs français. Vente de produits fermiers, restauration, séjours et loisirs à la ferme.



Le label « **AB** » certifie un niveau de qualité ainsi qu'un mode de production et de transformation respectueux de l'environnement, du bien-être animal et de la biodiversité.



« **Valeurs Parc naturel régional** » est une marque collective attribuée par les Parcs, sur la base d'une démarche contractuelle, à tous les professionnels de leur territoire qui le souhaitent et qui satisfont le niveau d'exigence requis. Elle concerne aussi bien les produits agricoles que les produits artisanaux, les hébergements et prestations touristiques, les actions pédagogiques...



Le label « **qualité tourisme Occitanie Sud de France** », est une marque attribuée aux professionnels du tourisme de l'Occitanie pour la qualité de leur accueil et de leurs prestations, leur engagement dans un réseau et leur démarche de progrès et de performance.



« **Clévacances** » est un label touristique de qualité attribué aux hébergements en chambres d'hôtes, locations de vacances et gîtes. Il garantit le respect des normes légales d'habitabilité, d'hygiène et de sécurité.



La marque et le label de qualité « **Gîtes de France®** » garantit des normes de confort précises (en 1, 2, 3 et 4 épis) et le respect de la charte nationale à ses hébergements : gîtes, chambres d'hôtes, gîtes de groupe, campings en pleine nature. Les engagements sont fondés sur l'expérience, la satisfaction, la confiance et la sécurité.



Le classement touristique « **Étoiles de France** » est attribué par ATOUT France pour le Ministère chargé du tourisme aux meublés de tourisme, campings et hôtels. Classement officiel des hébergements touristiques de France, il comporte 5 catégories allant de 1 à 5 étoiles correspondant au niveau de confort, d'équipements et de services.



« **Sud de France** » est la marque de reconnaissance des produits d'Occitanie. Les produits Sud de France sont présents dans de nombreux points de vente de la région : boutiques spécialisées, cavistes, marchés, vente directe producteurs... et dans la grande distribution qui s'est engagée à renforcer son offre de produits régionaux.



ET AUSSI...

PARTEZ À LA DÉCOUVERTE DE 25 VILLAGES.

Ce coin d'Occitanie se caractérise par une richesse patrimoniale d'une étonnante diversité où se côtoient des châteaux, des capitelles, des chapelles, des moulins, des pigeonniers...

Abeilhan, Autignac, Cabrerolles, Causses-et-Veyran, Caussiniojols, Fauçères, Fos, Fouzilhon, Gabian, Laurens, Magalas, Margon, Montesquieu, Murviel-lès-Béziers, Neffiès, Pailhès, Pouzolles, Puimisson, Puissalicon, Roquessels, Roujan, Saint-Geniès-de-Fontedit, Saint-Nazaire-de-Ladarez, Thézan-lès-Béziers, Vailhan.



Gabian



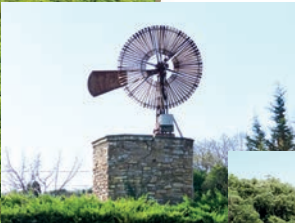
Puimisson



Laurens



Lenthéric



Fouzilhon



Vailhan



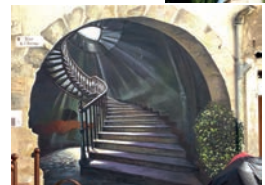
Pouzolles



Pailhès



Roujan



Thézan-lès-Béziers



Caussiniojols



Murviel-lès-Béziers



Montesquieu



Neffîès



Faugères



Autignac



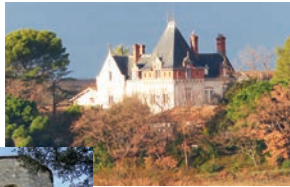
Fos



Magalas



St-Geniès de Fontedit



Puissalicon



Margon



Roquessels



Abeilhan



Cabrerolles



ADRESSE ET HORAIRES OFFICES DE TOURISME



ZAE l'Audacieuse
34480 MAGALAS
33 (0)4 67 36 67 13
tourisme.magalas@avant-monts.fr

HORAIRES D'OUVERTURE

MAGALAS - 33 (0)4 67 36 67 13

Lundi au vendredi : 9h à 12h et 14h à 18h

FAUGÈRES - 33 (0)6 45 73 49 82

Bureau d'Informations touristiques et Moulins de Faugères
ouvert du 14 mai au 30 septembre 7jours/7
de 10 h à 13 h et de 15 h à 19 h

www.tourisme-avant-monts.fr



Les Avant-Monts
Communauté de communes
OUEST HÉRAULT

ZAE l'Audacieuse- 34480 MAGALAS
33 (0)4 67 36 07 51 - www.avant-monts.fr

