

25

LE NOUVEAU MAG
de votre intercommunalité

COMMUNAUTÉ DE COMMUNES LES AVANT-MONTS

©LorraineHelwig

IMMERSION DU CŒUR d'un TERRITOIRE

DANS CE NUMÉRO : ABEILHAN, AUTIGNAC, THÉZAN-LÈS-BÉZIERS ET VAILHAN

Ceux qui créent, innovent, rassemblent...

. Initiatives

p. 14-15

. Talents d'ici

Portraits d'acteurs p. 16-18

À la une : L'Atelier du Bouilleur - Autignac



www.avant-monts.fr

DÉC.
2023

#14

édito



25, UN NOUVEAU MAGAZINE TERRITORIAL

Vous avez entre les mains le nouveau magazine de l'intercommunalité : un nouveau format, de nouvelles rubriques et un nouveau nom.

« 25 » est né d'une volonté commune de présenter les multiples facettes, projets et actualités du territoire, ainsi que l'information de l'intercommunalité et ses réalisations, pour une plus grande proximité avec ses habitants.

Ce nouveau magazine s'adresse aux 28 000 habitants des Avant-Monts, et fait la part belle aux communes, aux initiatives locales, aux acteurs du territoire, aux associations, à ceux qui font vivre et bouger le territoire.

Notre Communauté de communes, dans sa configuration actuelle, a été créée en 2017. Une intercommunalité jeune, au périmètre élargi au fil des réformes territoriales. Les Avant-Monts regroupent aujourd'hui 25 communes* qui partagent une histoire, un environnement, une culture communes. Avec 2 parutions par an, ce magazine présentera 4 communes du territoire à chaque numéro, des acteurs, des initiatives, ceux qui créent, innove, rassemblent...

Je vous souhaite une agréable lecture et de très belles fêtes de fin d'année.

Francis Boutes

Président de la Communauté de communes

*LES 25 COMMUNES DES AVANT-MONTS

• ABEILHAN • AUTIGNAC • CABREROLLES • CAUSSES-ET-VEYRAN • CAUSSINIOJOLS • FAUGÈRES • FOS • FOUZILHON • GABIAN • LAURENS
• MAGALAS • MARGON • MONTESQUIEU • MURVIEL-LÈS-BÉZIERS • NEFFIÈS • PAILHÈS • POUZOLLES • PUIMISSON • PUISSALICON
• ROQUESELLES • ROUJAN • SAINT-GENIÈS DE FONTEDIT • SAINT-NAZAIRE DE LADAREZ • THÉZAN-LÈS-BÉZIERS • VAILHAN

N°14 - Décembre 2023

MAGAZINE D'INFORMATIONS
édité par la COMMUNAUTÉ
DE COMMUNES LES AVANT-MONTS

Directeur de Publication : Francis BOUTES

Rédaction : Service communication avec le
concours de Nadine VILLANEUVA
et Corinne VISSOUZE

Graphisme & Mise en page : Jessica RIGAUT

Impression : MARAVAL

Imprimé à 14 600 exemplaires
Impression PEFC 100% gestion durable
N° ISSN 2556-3661

PHOTO DE UNE
L'Atelier du bouilleur - Autignac
©LorraineHellwig

3 En mouvement

Les Projets

4-11 Vivre ici

• Abeilhan • Autignac
• Thézan-Lès-Béziers • Vailhan

12-13 Transitions

Démarches environnementales

14-15 Initiatives

Ils font bouger le territoire

16-17 Visages

Portraits d'acteurs

18-19 Vues d'ici

20-21 Notre Histoire

Regards sur... notre territoire

22-23 L'essentiel

L'agenda et

*Les Hivernales
du rire et du vin*

Les projets

On fait quoi demain ?

Fonds de concours

UN APPUI AUX PROJETS COMMUNAUX

Les fonds de concours accompagnent les communes du territoire dans leurs projets d'investissement et d'équipements, avec un budget consacré de 1 350 000 € sur la période 2022-2025 pour le fonds de concours et une enveloppe annuelle supplémentaire de 100 000 € sur le volet patrimonial dédié aux 25 communes.

Depuis leur mise en route, ils ont permis de faciliter de nombreux projets de création, réhabilitation, entretien des équipements, aménagements, mises aux normes d'accessibilité, transition énergétique ... au service des habitants et du territoire.

En 2023, 26 projets ont été accompagnés par la Communauté de communes dans les 25 communes du territoire, de la réparation de voirie à la création d'aires de

jeux, de dojo ou de parking, à l'acquisition d'équipements ou de matériels, la préservation d'un patrimoine communal, ou la protection incendie. La Communauté de communes apporte une aide financière à l'investissement, et participe ainsi au développement mais aussi à la préservation du patrimoine des communes.



Parmi les dernières réalisations
La Maison du Peuple - Laurens

📌 FONDS DE CONCOURS

- 1 enveloppe de 60 000€ sur 5 ans pour les communes de - de 1000 habitants, 50 000€ pour celles entre 1000 et 2000 habitants et 40 000€ pour les communes de plus de 2000 habitants

- Fonds de concours Patrimoine : 100 000€ annuel pour l'ensemble des 25 communes



©OliverOctobre

Sentiers de nature

QUALIFIER, VALORISER ET HARMONISER L'OFFRE DE RANDONNÉE

Le territoire compte près de 400 km de sentiers, 32 boucles, 2 boucles en GR® de Pays et 3 Oenorandos®. Une offre foisonnante au balisage et jalonnement toutefois disparates, nécessitant d'être uniformisée pour proposer des circuits de qualité, entretenus et sécurisés.

Lauréate d'un appel à projet du CEREMA, la Communauté de communes engage en 2024 un programme pour repenser une offre 4 saisons de ses sentiers de randonnée, en y intégrant une valorisation naturelle et patrimoniale et des investissements durables.

Avec un accompagnement des dépenses d'investissement à hauteur de 80% pour accélérer sa mise en œuvre, le programme «Sentiers de nature» répond à des enjeux croisés de développement touristique durable, de préservation de la biodiversité et d'attractivité du territoire.

Forum des métiers TROUVER SA VOIE

Apprentissage, parcours d'études, concours, métiers et filières, mobilité internationale... Au fil du temps, le Forum des métiers, de l'orientation et de la formation, est devenu un incontournable où plus de 400 collégiens rencontrent chaque année plus de 50 intervenants et exposants pour préparer leur orientation professionnelle.

Organisé par le Point Info Jeunes des Avant-Monts, en partenariat avec les acteurs locaux de l'emploi, de la formation professionnelle, de l'éducation et en collaboration avec les services et les établissements scolaires du territoire, il se tiendra le 9 février - Salle Coste Rouge à Magalas pour sa 7^{ème} édition. Des espaces thématiques et immersifs, de nombreuses filières représentées et des ateliers démonstrations pour une première immersion dans un futur métier.



Forum des métiers - 2023

📌 BAFA : Formation générale du 18 au 25 février 2024 - Murviel-lès-Béziers
Renseignement au 04 67 80 70 44 ou par mail : infojeunes@avant-monts.fr

ZAE Les Masselettes

LES DERNIERS TRAVAUX D'EXTENSION ENGAGÉS POUR 2024

Avec au sud, un dynamique secteur de commerces et de services (épicerie Bio, clinique vétérinaire, contrôle technique...) et au nord-ouest, un secteur essentiellement tourné vers la construction et le BTP, la Zone des Masselettes à Thézan-lès-Béziers est la plus vaste du territoire,

regroupant 100 établissements. Dans sa partie récente, un pôle tertiaire se dessine autour d'activités paramédicales, d'équipements culturels et sportifs. Après l'Audacieuse à Magalas, le projet d'extension de la ZAE Les Masselettes localisé à l'est de la zone,

sur 1.4 ha, prévoit l'accueil de services aux particuliers et aux entreprises peu générateurs de nuisances, en favorisant la mixité fonctionnelle, une desserte piétonne et cyclable ainsi qu'un traitement paysager.



Abeilhan

MAIRIE
11 av. Georges Guynemer
34290 Abeilhan
04 67 39 00 21
Maire : P-J ROUGEOT



7,81 km²



1853 habitants



6 domaines
1 cave coopérative



Zone artisanale



23 associations



À voir
Centre historique
Berges de La Thongue
Chapelle St.-Pierre



Circuit Oenorando®
(La Thongue et
ses coteaux)

En cœur de Thongue, cultiver le bien-vivre ensemble

Abeilhan, jolie bourgade de 1853 habitants, s'étend sur les berges de la Thongue, au cœur du vignoble réputé du même nom. Un cadre de vie à la campagne où il fait bon flâner le long des berges de la rivière, et des espaces naturels et paysagers qui en font un village particulièrement accueillant.

La cave coopérative, imposante bâtisse, domine fièrement le paysage et marque de sa silhouette l'entrée de la commune. Abeilhan est le point de départ de plusieurs boucles pédestres et circuit d'Oenorando®, au cœur du vignoble, de son histoire et de ses folies languedociennes.

4 boucles permettent de découvrir les vestiges de l'époque médiévale dans le centre ancien, la magnifique chapelle Saint Pierre, ou encore la plaine abeilhanaise avec en toile de fond, les majestueuses tours du château de Margon.



DYNAMIQUE associative et lien social

Deux temps forts rythment la vie abeilhanaise : la fêria portée par le Club Taurin, relancée en 2022 après deux ans d'absence suite à la pandémie, et la mythique course de caisses à savon, elle aussi éteinte depuis 4 ans et reprise par le Club Taurin et le tout nouveau et dynamique comité des fêtes, à qui l'on doit également l'organisation de la fête locale.

Aux manettes de ces références culturelles locales qui participent au rayonnement communal, une jeunesse abeilhanaise particulièrement investie qui compte aujourd'hui plus de 60 bénévoles.

Le lien social s'inscrit comme l'un des marqueurs forts de la vie abeilhanaise. Outre la vitalité associative et le dynamisme de son foyer rural comptant près de 300 adhérents, des réunions et des vide-greniers de quartier sont organisés régulièrement et la municipalité vient d'installer son tout premier conseil municipal des jeunes, un projet de longue haleine qui s'est récemment concrétisé avec l'installation de 10 petits conseillers de CM1 et CM2.



Première sortie officielle du Conseil municipal des jeunes lors des commémorations du 11 novembre

D'importants travaux ont été engagés par la commune pour recréer un espace harmonieux et convivial piétonnisé au cœur du village. La belle place centrale et son emblématique fontaine concentre quelques commerces et le seul restaurant du village. Elle a été entièrement rénovée et agrémentée de mobilier urbain, d'ombrières et d'une pergola.



La Communauté de communes en soutien des communes avec le fonds de concours

RÉNOVATION DE LA FAÇADE DE L'ANCIENNE MAIRIE

Immeuble patrimonial appartenant à la commune, le bâtiment qui abrite aujourd'hui la cantine scolaire a été réhabilité et sa façade restaurée.

La commune a bénéficié du fonds de concours patrimoine à hauteur de 24 382,53€, soit 50% du reste à charge de 48 765€.

Sur l'artère principale, où officient l'indispensable épicerie-primeur, la pharmacie et un point presse, un parking verra bientôt le jour.

Source de mixité et de liens sociaux, les commerces et services dits de proximité peinent à se maintenir en territoire rural. Abeilhan, comme beaucoup d'autres communes, n'échappe pas à cette réalité statistique. Pour pallier à ce manque, des commerçants ambulants s'installent chaque semaine sur le parvis de la mairie. À terme, un marché hebdomadaire pourrait compléter l'offre.



PRÉSERVER l'environnement

La préservation de l'environnement est également un des enjeux forts sur la commune.

La Thongue toute proche fait l'objet de toutes les attentions. 40 tilleuls et arbres de Judée ont été plantés pour végétaliser l'entrée du village, les berges de la Thongue et l'espace de la Chapelle Saint Pierre.

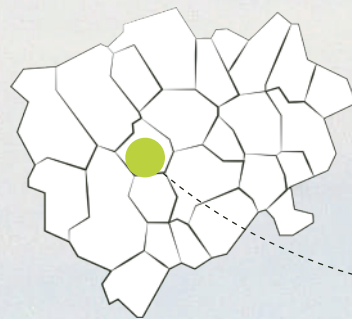
La Commune s'est dotée de jardins partagés en 2022. 10 parcelles de 120 m² sont mises à disposition des habitants en fonction de la composition des familles et des besoins. Un parcours santé, un pôle de services paramédicaux couplé à une résidence seniors, et de nouvelles aires de jeux verront prochainement le jour. Sur ces dernières, le conseil municipal des jeunes sera d'ailleurs mis à contribution.

À noter...

- Sieste musicale - Le 23 juin à 11h
- Fêria d'Abeilhan mi-juillet
- Course de caisses à savon début août

Toute la programmation :
<https://www.ville-abeilhan.fr/>





Au cœur



11,55 km²



970 habitants



5 domaines
3 gîtes et
chambres d'hôtes



17 associations



À voir
. Porte du Château,
dernier vestige féodal
. Château de Lavit
. Eglise du XIX^e siècle



Boucle pédestre
. Los Cauquilhats

.GR[®] de Pays
Tour en Fauçères



Vélocitane

MAIRIE

5 place du 14 juillet
34480 Autignac
04 67 90 44 11
Maire : J-C MARCHI



Église Saint Martin, place du 14 juillet



*La Communauté de communes
en soutien des communes
avec le fonds de concours*

La salle Marc Cassot a fait l'objet de plusieurs travaux, dont une réfection complète du sol, une mise en accessibilité, et l'installation d'une climatisation réversible. La commune a été accompagnée à hauteur de 50% du coût de ces derniers travaux dans le cadre du fonds de concours, soit 14 078€

À noter...

. Les Hivernales du rire et du vin :
Hamlet en 30 minutes - Vendredi 26 janvier - 21h

. Autignac en Fête - Mi juillet

+ d'infos

<https://www.ville-autignac.fr/>

Autignac

du cru Faugères

C'est l'un des 7 villages de la prestigieuse appellation Faugères. Entouré de collines semées de garrigues et de vignes, de campagnes et de châteaux, ses paysages évoquent le riche passé de ce vignoble millénaire.

Un des fleurons de l'Oenotourisme local



Sur les sentiers du GR® de Pays

Autignac, 970 habitants, a su conserver un cadre de vie paisible dans un environnement naturel préservé. Point de départ de balades, où les vignobles sont omniprésents, le village est l'une des étapes de la Véloccitane, un itinéraire cyclable qui relie Bédarieux à Béziers et prolonge la voie verte Passa Païs, ainsi que l'une des 5 étapes du tout nouveau GR® de Pays – Tour en Faugères, une belle boucle au cœur des paysages affirmés du cru Faugères et de son vignoble en courbes de niveau. Plusieurs gîtes témoignent d'une activité touristique florissante, des producteurs (miellerie, volailles fermières), une distillerie artisanale et 5 domaines offrent au visiteur une belle palette de produits locaux en circuit court.

L'imposant château de Lavit trône en son cœur en véritable symbole de la bourgade. Entièrement restauré, il abrite aujourd'hui des chambres d'hôtes, accueille des expositions et un centre de Balnéothérapie.

Là où bat le cœur de ville

En toile de fond, l'église Saint Martin surplombe la place principale du village. Une épicerie Multi-services et tabac-presse toute proche, un point chaud, et la réouverture du bar, fermé depuis quelques mois,

redynamise le cœur de ville, qui accueille également quelques ambulants.

Avec 17 associations recensées, Autignac connaît un bel engagement associatif et bénévole, un tout jeune comité des fêtes a repris les rennes des manifestations, dont « Autignac en Fête », la Ligue et le Téléthon mobilisent chaque année de nombreux donateurs.

Un engagement pour le développement durable

Engagée dans de nombreuses démarches respectueuses de l'environnement, la commune a obtenu le classement en niveau 3 de la démarche « Zéro Phyto » et s'est dotée d'une station d'épuration écologique. Un potager et un poulailler ont été installés dans l'école, des actions de nettoyage sont régulièrement organisées dans la commune. Les bâtiments publics constituent un poste de dépense énergétique important, la commune a opté pour le photovoltaïque sur les toitures de l'école et des ateliers municipaux, l'éclairage public est, quant à lui, entièrement équipé en leds. L'ancienne décharge municipale pourrait également accueillir un projet photovoltaïque dans les mois futurs.

Côté équipements, l'espace du stade fait l'objet d'un projet de réaménagement en espace convivial pour tous, avec une aire de pique-nique ombragée, un parcours vélo et des espace jeux...



Le château Autignac (château de Lavit)

Autignac et son histoire

UN VILLAGE RECONSTRUIT

Le village d'Autignac se situait autrefois dans la plaine, au pied de la colline Belloc. Au Moyen Âge, fuyant la peste noire, les habitants l'ont entièrement reconstruit, pierre par pierre, sur les hauteurs de la colline nommée Auquillat (qui signifie élevée).

Plusieurs personnalités ont marqué de leur empreinte Autignac. Parmi elles, les frères Paulin et Lucien Valette, natifs de la commune. À la fois maréchaux-ferrants, serruriers, ferronniers et horlogers, ils fabriquèrent plusieurs croix encore présentes dans le village, comme celle de Combescure ou du moulin à vent. Autignac est aussi le berceau de la famille de Marc Cassot, homme de théâtre, de télévision et metteur en scène, dont une salle communale porte son nom.



Thézan lès-Béziers

Entre authenticité et modernité

Niché dans la plaine viticole de l'Orb aux portes de Béziers, Thézan-lès-Béziers - et son quartier de La Malhaute - s'inscrit dans la modernité mais a su préserver son authenticité et son identité.

PRIVILÉGIER un cadre de vie

À quelques centaines de mètres de la zone d'activité des Masselettes et ses 100 entreprises et commerces, le cœur de ville n'a pour autant rien perdu de sa vitalité. Les jeudis et dimanches matin, la place de l'hôtel de ville vit au rythme des marchés, là où les Thézanais aiment se retrouver autour d'un café ou d'un verre. Les terrasses du Pech Gourmand, l'emblématique boulangerie-pâtisserie et du Mentalo, l'accueillant bar - point presse - épicerie s'animent.

À deux pas, installé dans l'ancienne agence postale, la Carte Timbrée, restaurant dont l'excellente réputation a largement dépassé les frontières communales, fait déjà le plein.

Dans ce village de 3 116 âmes, l'accent est mis sur de nombreux équipements au service des habitants, des espaces verts, et un cœur de ville soigné et attractif. Thézan a su se développer de façon harmonieuse et maîtrisée, en conservant un cadre de vie agréable, qui l'a classé en 2023 9^e sur 47 communes héraultaises de 2 000 à 3 500 habitants dans le palmarès des « villes et villages où il fait bon vivre ».

13,65 km²

3 116 habitants



5 Domaines



Zone d'activité



32 Associations



Boucle pédestre
(L'Orb et Les étangs
de La Malhaute)



À voir

- . L'Église Saint-Pierre - Saint-Paul
- . Circuit des trompe-l'œil
- . Table d'orientation

MAIRIE

Place de l'Hôtel de ville
34490 Thézan-lès-Béziers
04 67 32 67 00

Maire : Alain DURO

La Communauté de communes en soutien des communes avec le fonds de concours

UN CENTRE ANCIEN VALORISÉ ET EMBELLI

L'Église Saint Pierre Saint Paul surplombe les toits pittoresques du vieux Thézan. Cet édifice emblématique de la commune a fait l'objet de nombreux travaux de restauration.

Son parvis à été entièrement réaménagé et pavé en 2022, avec pose de mobilier urbain, fontaine à eau, tonnelle.

Réalisation en maîtrise d'ouvrage et participation financière de la Communauté de communes.

L'église Saint Pierre Saint Paul accueillera deux concerts le 23 mars (Petruta Küpper – flûte de pan) et le 4 mai (Duo Sisley- violon et violoncelle)



. Aménagement du parking de l'Instant T
Enrobé sur la totalité du parking
Fonds de concours 15 500 €.

. Aménagement et sécurisation de la rue Gustave Flourens
Fonds de concours 24 500 €.



Parmi les équipements récents, deux structures inaugurées en 2015 :

Le Patio de Pech, une résidence services seniors au cœur du village composée de 20 logements agrémentés d'espaces communs conviviaux, complètent avec l'Ehpad en service depuis 2008, les structures d'accueil gérées par le CCAS.

L'Instant T, salle de spectacle de 500 m² et 273 places, l'une des plus emblématiques réalisations de la commune, ouvre en 2023 une saison culturelle faisant la part belle aux musiques du monde et au théâtre. Un dojo pour la pratique des arts martiaux est venu compléter les multiples équipements sportifs autour du stade parmi lesquels un skate park.

Une agence postale communale a ouvert ses portes en 2016, et la Ruche, espace municipal, accueille plusieurs entreprises dont les équipes de la Radio locale « Ciel Bleu ».

RACONTER l'histoire communale

Des trompe-l'œil au fil des ruelles...

C'est l'une des particularités du village : 7 trompe-l'œil racontent l'histoire de Thézan, à travers des lieux, d'anciens commerces ou des personnages à découvrir lors d'un parcours en déambulant au cœur de ses ruelles typiques.

THÉZAN au fil des événements

Point fort de la commune, Thézan bénéficie d'un tissu associatif riche et particulièrement actif, une dynamique qui traduit l'attachement et l'implication des habitants dans la vie du village : actions éducatives, culturelles, artistiques, sportives, environnementales... Le foyer rural notamment, regroupe 280 adhérents.

La musique y tient aussi une place prépondérante avec la présence d'une chorale « La Cantadissa », et ses 22 membres, d'une école de musique « Art'Monie ». En parallèle, la municipalité a instauré les Apéros musique, tous les jeudis du mois de juin, des rendez-vous conviviaux rapidement devenus incontournables.

À noter...

- . Les Hivernales du rire et du vin :
French touch made in Germany – Le 2 février à 21h
- . Conjunto Jaleo – Musique Latine le 3 février à 21h
- . Marc Hévée chante Nougaro – Le 9 mars à 21h
- . « Fanny » – Théâtre par la Cie Baudracco,
le 5 avril à 21h

Toute la programmation :

<https://www.ville-thezan-les-beziers.fr/>



La ZAE Les Masselettes EN BREF

100 établissements
3 secteurs d'activités

459 employés
2 restaurants
L'Arlequin
O Bistrot



La pépète verte, dans la vallée de la Peyne

11,23 km²

170 habitants

2 domaines
4 gîtes

4 associations



À voir

- . Église Romane
- . Barrage des Olivettes
- . Vestiges du site castral
- . Capitelles



Boucle pédestre
(Sentier des Olivettes)

Parcours
d'orientation

MAIRIE

2 route de Neffies
34320 Vailhan
04 67 24 79 90

Maire : J-M ULMER

À noter...

. Piano du Lac «Bèchète» - Barrage des Olivettes
Vendredi 14 juin - 20h

. Fête du 15 août

Au bout d'une route sinueuse bordée d'une végétation dense, la silhouette d'un village niché dans un écrin de verdure et de rocailles se dessine. Bienvenue à Vailhan, petite merveille au nord du territoire, dans la vallée de la Peyne.

Ici, la nature est partout, verdoyante, luxuriante. Un patrimoine naturel remarquable, classé zone naturelle d'intérêt écologique, faunistique et floristique qui en fait le paradis des randonneurs, cyclistes, botanistes et amateurs de sport de pleine nature.

*La Communauté de communes en soutien
des communes avec le fonds de concours*

AMÉNAGEMENT DU SITE CASTRAL DE VAILHAN

Vailhan conserve les ruines d'un imposant château en surplomb du village, mentionné dès 1178. Un remarquable site castral, très difficile d'accès, comprenant une tour en partie arasée et un pan de murailles, offrant de son promontoire un superbe point de vue sur les paysages alentours.

La Communauté de communes porte un projet d'aménagement et de valorisation du site castral.

Un programme qui s'inscrit dans le schéma de valorisation touristique des sites patrimoniaux d'intérêt communautaire.

Des travaux de sécurisation et de restauration des vestiges du site castral, de valorisation et d'amélioration d'accès seront conduits en 2024 dans le cadre d'un fonds de concours patrimonial.



Vailhan

Le tourisme vert s'y est naturellement développé, loin de l'agitation du littoral et de la plaine. Il faut dire que Vailhan, petite commune de 170 habitants, possède tous les atouts en faveur d'un tourisme nature, authentique et respectueux de l'environnement : de superbes sentiers de randonnée bordés d'arbousiers, de chênes verts, de châtaigniers, un site d'escalade, un parcours d'orientation... Des aires de pique-nique accueillantes, un espace aménagé pour les camping-cars et 5 gîtes complètent les équipements. Un lac (domaine départemental des Olivettes), lieu propice à la détente, la pêche ou la baignade offre un havre de fraîcheur en période estivale. Depuis 2018, un restaurant étoilé, Aponem, installé dans l'ancien presbytère, a définitivement fait la notoriété de ce petit bout d'Eden en Haut-Languedoc.

Une commune CHARGÉE D'HISTOIRE

Surplombé de blocs calcaires, Vailhan se distingue par une configuration particulière, entourés par des pitons rocheux. La Roque de Castel Viel et le Grand Glauzy, deux de ces blocs calcaires qui ceinturent de près ou de loin le village de Vailhan, ont livré les traces d'un peuplement remontant à la protohistoire. L'église romane et le site castral couronnant le rocher du Castellat sont, quant à eux, mentionnés dès le XII^{ème} siècle. Autre particularité géographique et historique de la commune : une disposition en hameaux rapprochés mais distincts, une singularité à l'origine de la légende des 7 vaillants.

(Lire p. 20-21, Regards sur notre territoire)

Des associations et un centre de ressources

Le cadre exceptionnel de Vailhan, particulièrement propice aux activités d'éducation, de transmission et de valorisation d'un patrimoine bâti, naturel et immatériel, nourrit les activités de plusieurs associations : Nature Passion sur le volet environnemental et les Arts Vailhan sur le volet patrimonial s'investissent dans la protection et la valorisation de ces patrimoines, aux côtés de leur partenaire, le Centre de ressources d'éducation au développement durable (CREDD). Ces derniers sont à l'origine de remarquables publications qui regorgent d'informations sur l'histoire du territoire (Les Arts Vailhan avec les « Mémoires d'une communauté ») et sur la diversité des projets menés avec les scolaires du département avec « Los Rocaires », le bulletin de liaison numérique édité par le CREDD.



Le CREDD

1 structure de sensibilisation à la biodiversité, au patrimoine et au développement durable.

12 000 scolaires sensibilisés chaque année, dont plus de 3 000 élèves des Avant-Monts.

Un partenariat actif avec la Communauté de communes avec financement des transports des classes du territoire, participation au fonctionnement du centre, et mise à disposition d'agents.

Des projets pédagogiques :
 . À l'école de la biodiversité,
 . À l'école des abeilles et l'installation de ruches dans les établissements scolaires.
 . Des animations, des maquettes pédagogiques sur 20 thématiques.

Le CREDD est le fruit d'un partenariat entre la Direction des services départementaux de l'éducation nationale de l'Hérault et la Communauté de communes.

Au pays des jardins

UNE HISTOIRE DE PARTAGE

En flânant dans le village, un étonnant réseau de canaux flanqués de trappes attire le regard. Il serpente dans les ruelles abruptes et alimente les nombreux jardins potagers. Un savant dispositif, fruit du captage de plusieurs sources, construit par les anciens pour alimenter les cultures. Les jardins sont un lieu de rencontres ; les Vailhanais aiment s'y retrouver pour discuter, partager des astuces, échanger des plants.

Bien que modeste, la commune a su investir et se doter au fil du temps d'une médiathèque, d'une aire de jeux, d'un plateau sportif. Depuis l'arrivée de la fibre, téléphonie mobile et réseau défaillants ne sont plus qu'un lointain souvenir. Outre des travaux de réfection de la quasi-totalité des voiries, accompagnés par la Communauté de communes, la commune prévoit l'installation d'un éclairage à leds en 2024.



Dans le prochain numéro :
 Cabrerolles, Causses-et-Veyran, Saint-Nazaire de Ladarez, Saint-Geniès de fontedit

Cadre de vie, habitat, démarches Environnementales

PLUi, un outil de planification et d'aménagement

La Communauté de communes s'est engagée dans l'élaboration de son Plan Local d'Urbanisme intercommunal (PLUi)* en 2019. Un document référence pour dessiner le cadre de vie du territoire d'ici à 2031.

Le PLUi définira les grandes orientations d'aménagement, pour un développement équitable du territoire, dans un document d'urbanisme commun aux 25 communes.

Comme partout en France, de nouvelles contraintes beaucoup plus strictes devront être intégrées au PLUi. Nouvelle obligation réglementaire, la loi Climat et résilience adoptée en 2021, impose aux territoires de diviser par deux l'artificialisation des sols tous les 10 ans, c'est-à-dire l'étalement urbain, pour atteindre « zero artificialisation nette » à l'horizon 2050. L'objectif de la démarche ZAN est un enjeu majeur pour limiter le réchauffement climatique. En parallèle, notre territoire

doit faire face à des situations hydriques de plus en plus tendues, nous obligeant à repenser nos modèles de développement et limiter fortement nos zones constructibles sur l'ensemble des communes. Le territoire est toujours, après des mois de restrictions, en situation de crise, et certaines communes ont connu des difficultés voire des ruptures d'alimentation en eau potable.

Entre 2011 et 2021, 180 ha ont été consommés sur notre territoire. Dans ce contexte, l'enveloppe globale de foncier disponible pour l'ensemble du territoire jusqu'en 2031 est de 90 ha (habitat, équipements publics, économie confondus). Les autorisations d'urbanisme délivrées depuis le 1^{er} janvier 2021 sont incluses dans ces 90 ha. Cette enveloppe devra être répartie équitablement, sur la base d'une concertation entre les communes et de propositions dont elles seules restent décisionnaires.

*Ce document d'aménagement est d'autre part regroupé au niveau local dans un schéma de cohérence territorial SCoT et régional avec le SRAD-DET qui évoque l'ensemble des sujets sur la région.

LES ÉTAPES SUIVANTES ET LE ZONAGE

Des réunions publiques se sont déroulées en septembre/octobre 2023 afin de présenter le PADD (orientations générales des politiques d'aménagement du territoire) aux habitants des Avant-Monts.

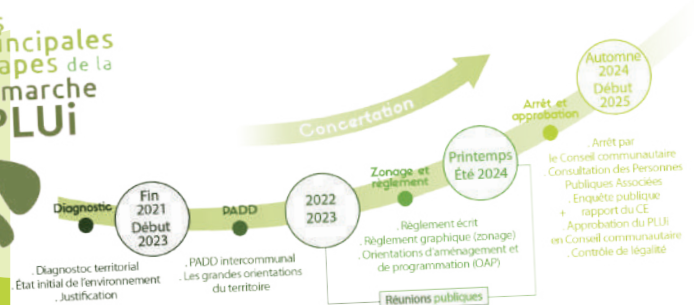
Le PLUi sera voté à l'issue d'une enquête publique, tous les habitants pourront y prendre part en déposant des observations ou en rencontrant le commissaire enquêteur. Une fois voté, ce dernier deviendra immédiatement applicable et remplacera tous les documents d'urbanisme existants à ce jour dans les différentes communes. Toutes les demandes d'autorisation d'urbanisme continueront à être déposées en mairie de la commune concernée ou sur le guichet unique : avant-monts.fr/guichet-unique.

Pour suivre l'actualité, connaître les dates des réunions publiques : avant-monts.fr - Rubrique : habitat-urbanisme/plui/ ainsi que dans vos communes (site internet, registres)

CONCERTATION

Des registres de concertation sont à la disposition du public, dans toutes les mairies des Avant-Monts et ce jusqu'à l'arrêt du projet. Pour vos remarques et observations : pluidesavantmonts@gmail.com

les principales étapes de la démarche PLUi



LA DEMARCHE ZAN, QU'EST-CE QUE C'EST ?

Le ZAN est un objectif fixé par l'Etat qui consiste à atteindre zéro artificialisation nette des sols en 2050 avec un objectif intermédiaire de réduction de moitié de la consommation d'espaces naturels, agricoles et forestiers dans les dix prochaines années (2021-2031) par rapport à la décennie précédente (2011-2021).

Des jardins pédagogiques : la nature s'invite dans les centres

Le jardin pédagogique offre aux enfants une expérience sensible de la nature qui rend concret l'enseignement du développement durable et de la biodiversité, fil conducteur de la politique jeunesse de la Communauté de communes.

La création de jardins pédagogiques fait partie intégrante de cette démarche, au sein de ses accueils de loisirs. Avec « du jardin à l'assiette et de l'assiette au jardin », l'objectif est la découverte du cycle de vie du monde végétal et de celui des saisons, à travers des exemples concrets.

Les enfants vont dans un premier temps semer dans des pots et jardinières. Dans un second temps, ils pourront planter en pleine terre, et appréhender les différents travaux. Appuyés par une équipe d'intervenants très diversifiée - apicultrice, jardiniers, diététicienne, animateurs du Sictom et du CREDD - ils découvriront les secrets de la pollinisation, apprendront des astuces jardinage, le compostage et l'équilibre alimentaire.

Un projet mené au fil des saisons, autour d'un calendrier des plantations au jardin pour semer, planter, entretenir, soigner et récolter le fruit de leur travail.

Le projet permettra également d'aborder la gestion de l'eau, comment l'économiser dans son utilisation au jardin et en travaillant sur la gestion des déchets à travers le compostage des déchets végétaux, issus des plantations.

Un jardin pédagogique est déjà installé au cœur de l'Accueil de loisirs de Magalas, le jardin pédagogique de Roujan est en cours de réalisation. Un troisième verra bientôt le jour.

Des partenaires : ce projet reçoit le soutien de nombreux partenaires institutionnels, associatifs et privés : la Caisse d'Allocations Familiales, la DRAAF et le Conseil Régional d'Occitanie, dans le cadre du projet alimentaire territorial coordonné par le Pays Haut Languedoc et Vignobles, ainsi que la CPTS de Bédarieux, Adeline Laruche (apicultrice pédagogique), Le Sictom Pézenas - Agde, les jardiniers « parents et habitants » du territoire.



Les enjeux de la mobilité durable

Éléments clés en termes d'aménagement du territoire, La Communauté de communes souhaite développer l'intermodalité et des alternatives à la dépendance de la voiture individuelle.

Cette volonté s'inscrit en cohérence avec l'élaboration d'un Plan Climat Air Energie Territorial, d'un schéma directeur cyclable, et du plan de mobilité simplifié engagé par le Pays Haut Languedoc et Vignobles auquel est associé la Communauté de communes.

MOBICOOP, TÉLÉCHARGEZ L'APPLICATION ET COVOITUREZ MALIN

Mobicoop propose des alternatives au déplacement et notamment le covoiturage. Depuis juin 2022, l'application Rezo Pouce a été remplacée par l'application Mobicoop. (disponible sur App Store et GooglePlay).



**Plus d'infos par ICI :
avant-monts.fr - Rubrique : environnement-mobilité**

RezoPouce est un dispositif développé en partenariat avec le Département de l'Hérault.

UN COUP DE POUCE À L'ACHAT DE VAE

La Communauté de communes a mis en place une aide de 100€ à l'achat de Vélo à Assistance Electrique, neuf ou d'occasion.

(1 aide par foyer, pour les résidents du territoire).



**Pour connaître toutes les modalités, télécharger le dossier de demande d'aide :
avant-monts.fr - Rubrique : environnement-mobilité**

Aide à l'achat d'un récupérateur d'eau de pluie

À partir de janvier 2024, la Communauté de communes vous accompagne pour l'achat d'un récupérateur d'eau de pluie.

Pour construire un territoire responsable, lutter et s'adapter aux aléas climatiques, la collectivité soutient les initiatives éco-citoyennes. Pour tout achat d'un récupérateur d'eau pluviale acheté sur le territoire (après le 01/01/24), une aide d'un montant de 30€ sera allouée pour une cuve aérienne, dans la limite de deux par foyer soit 60€, et 60€ pour une cuve enterrée. Une seule demande possible par habitation.

Qui peut en bénéficier ?

Les propriétaires occupants, bailleurs, locataires dont la résidence principale se situe sur le territoire de la Communauté de communes.

Comment obtenir l'aide ?

À compter du 2 janvier 2024, rendez-vous sur le site de la Communauté de communes (rubrique : environnement), pour connaître les modalités, et les enseignes partenaires du territoire.

Action 34 production

Nouveaux venus dans le paysage culturel local, Alexandre Bres et Alexandra Canezi ont déjà à leur actif la création d'un spectacle immersif au Château de Cassan qui a créé l'évènement à l'été 2023.



Le concept : investir un haut lieu patrimonial pour une expérience inédite où fiction et histoire se confondent. En plongeant l'action au cœur d'un Moyen Âge tourmenté, « Memento » a été pour les 1 223 spectateurs, une expérience sensorielle et visuelle enthousiasmante.

Comédien, scénariste, passionné de cinéma, Alexandre Bres a plusieurs cordes à son arc et fonde son approche théâtrale autour de l'éducation populaire et du lien social.

Basés à Fouzilhon où ils ont choisi d'établir leur société de production, le duo collabore avec le Théâtre de pierres et Alexandre propose depuis septembre des cours de théâtre pour ados et adultes tous les lundis. En parallèle, ils souhaitent étendre leur champ d'actions par des ateliers et projets pédagogiques en lien avec les établissements scolaires et structures médico-sociales.

Un autre spectacle immersif au cœur du territoire des Avant-Monts, leur nouveau terrain de jeu, est d'ores et déjà dans les cartons, il s'appuiera sur un décor naturel et la mémoire de lieux chargés d'histoire.

À suivre !



<https://www.action34production.com/>

Écoles de musique

Avec 3 écoles de musique sur le territoire, 2 associatives et une municipale (à Magalas), tous types de cours proposés (y compris pour les tout-petits avec éveil musical, découverte), à chacun son instrument ! : piano, batterie, guitare, violon, trompette, flûte traversière ou accordéon... Les deux structures associatives Art'Monie à Thézan et Lez'arts de la grenouille à Saint-Geniès de Fontedit - qui propose également du théâtre, de la danse et des cours d'arts plastiques - développent par ailleurs des partenariats autour de l'enseignement.

Ils font bou



La Foire des Grenouilles à Saint-Geniès de Fontedit, les Neffifestivales

Ancrés dans le territoire, les festivals sont des acteurs majeurs de la vie culturelle locale. Facteurs d'attractivité et générant une économie non négligeable, ils contribuent à la notoriété des communes où ils s'enracinent. À Saint-Geniès, l'emblématique Foire des Grenouilles fêtera ses 20 ans lors de sa prochaine édition le 19 mai 2024. Avec pas moins de 15 compagnies de théâtre de rue programmées, une riche scène musicale et des milliers de visiteurs, l'évènement mobilise à chaque édition 90 bénévoles.

Chez les voisins, le festival des vendanges à Puissalicon, organisé par le bouillonnant collectif des Vieux crampons, rassemble en septembre des milliers de festivaliers autour

LES ASSOCIATIONS, MOTEURS

Avec plus de 900 en activité sur le territoire, les associations locales champ investi (patrimoine, culture, environnement, sport...), La vie associative fait pleinement partie du paysage. La Communauté de communes participe à l'animation et à la vitalité du territoire. 24 man

Augmenter le territoire



Festival Foire des grenouilles en 2017

Mont-Geniès, les vieux crampons à Neffies

d'une ambitieuse programmation musicale, et de vigneron engagés. Appuyé par une armée de bénévoles, le festival ancré sur cette belle commune fêtera ses 10 ans en 2024. C'est aussi à Puissalicon, que le projet de l'association « Glou Glou » est né avec une première édition prometteuse en mai 2023 d'un festival hybride dédié aux vins nature, « Les bons vivants ».

Autre temps fort musical du territoire, Les Neffifestivals réunissent fin juillet une belle scène musicale régionale. L'association organise également des événements caritatifs tels que le Téléthon et les restos du cœur.

LES SERVICES DU DÉVELOPPEMENT TERRITORIAL jouent un rôle clé de développement et de lien social, quel que soit le territoire. Cette initiative est particulièrement active et vivante dans les Avant-Monts, qui accompagne chaque année des projets de dimension intercommunale, qui ont été soutenus en 2023.

Conseil de développement

UN PROJET DE RESSOURCERIE

Espace de dialogue entre élus et citoyens, le Conseil de développement des Avant-Monts, installé depuis 2019, apporte un regard et des propositions sur l'avenir du territoire. Véritable laboratoire d'idées, il crée des passerelles entre les habitants et la Communauté de communes.



Le groupe intervient sur de nombreuses thématiques : mobilité, habitat, tourisme, ressources et environnement.

Les membres ont participé à l'élaboration du projet de territoire notamment, et lancent aujourd'hui une consultation à l'échelle des 25 communes dans le cadre d'un projet de création d'une ressource.

Un questionnaire en ligne est disponible sur le site de la Communauté de communes ainsi que dans les commerces, services et mairies des 25 communes.



avant-monts.fr

Rubriques : environnement et actualités

Antoine Guillon, l'ultra trailer

Figure incontournable de l'ultra trail, Antoine Guillon (53 ans), a à son actif un impressionnant palmarès. Grand amoureux de la nature, il a choisi Vailhan comme point d'ancrage il y a 20 ans et en a fait son terrain de jeu.

Ce passionné d'endurance a débuté son premier ultra trail en 2004, et enchaîné depuis les victoires et une reconnaissance mondiale avec plus de 200 courses à son actif. En octobre dernier, il a dû renoncer au Grand Raid de la Réunion suite à une mauvaise chute, une course folle à laquelle il a déjà participé 15 fois et terminée à 7 reprises sur le podium.

Classé dans le top 5 des meilleurs athlètes mondiaux de sa catégorie, ce grand sportif garde un moral d'acier et une détermination intacte. Prochain challenge : le 20 janvier, le Cretean Backyard en Crète, une boucle de 6,7 km de sentier à répéter chaque heure jusqu'à ce qu'il ne reste plus qu'un athlète en course !



i Sur le territoire : Trail de la RESCLAUZE

Un trail est organisé sur le territoire à Gabian

le 17 mars par l'association Tutti Inseme34.

4 parcours de 4.5 à 17km



Infos FB : TUTTI Inseme34

Portraits d'acteurs

Abeilhan : VICTORIAN REHAB,

LA FÉRIE DES BIJOUX DE CURIOSITÉ



C'est un duo d'artisans bijoutiers passionnés qui a choisi Abeilhan pour installer leur showroom - atelier, qui ouvrira ses portes en janvier.

Laëtitia König et Jonathan Izzo ont créé à 4 mains un univers qui puise son inspiration dans l'époque victorienne et l'art nouveau, un savant dosage d'une rare finesse, mêlant des pièces fines d'horlogerie anciennes, des pierres précieuses et des estampes à de véritables ailes de papillons tropicaux, libellules, cigales et scarabée... issus de serres d'éco-tourisme partout dans le monde, dont une en France, où les insectes sont récoltés après leur mort.

Des pièces uniques entièrement réalisées à la main sur la base de modèles de collection anciens, des heures de travail et une succession d'étapes minutieuses pour un résultat spectaculaire, que l'on peut admirer dans leur boutique piscénoise, et qui ont fait leur notoriété dans les salons au Canada, en Allemagne, au Japon, en Espagne...

Laëtitia et Jonathan feront de leur showroom d'Abeilhan leur atelier de création principal, ainsi qu'un lieu de réception pour leurs partenaires et fournisseurs, d'accueil pour des commandes spécifiques. Le lieu sera également ouvert au grand public lors de journées portes ouvertes, des journées européennes des métiers d'art ou de ventes privées.



<https://www.victorianrehab.com>

LA LIMBARDIÈRE,

L'ART DE METTRE LA GRENADE
EN BOUTEILLE

Vignerons de père en fils depuis 5 générations, Guy et Vincent Rivemale, Domaine La limbardière, sont aussi réputés pour leur production d'un jus de grenade 100% bio, issu de huit variétés cultivées sur leur propriété.



L'aventure a débuté en 2015 avec les premiers arbres plantés. Aujourd'hui 3 vergers et 300 arbres, assurent une production de 2 800 bouteilles, essentiellement distribuée en circuit court : magasins bio et vente à la propriété, qui a rapidement trouvé ses adeptes.

Culture de diversification et espèce résiliente face au changement climatique, ce fruit millénaire aux multiples vertus, implanté depuis des siècles en Occitanie, a le vent en poupe.



Sa culture se développe grâce à un réseau de producteurs engagés. Guy et Vincent font partie de la Fédération - FPG Sud - qui regroupe une trentaine d'adhérents et vient de lancer une marque collective « Grenade d'Occitanie France », première étape avant l'IGP.



Domaine La Limbardière, Abeilhan
<https://www.facebook.com/Limbardiere/>

*La Communauté de communes
en soutien des entreprises*

L'AIDE À L'IMMOBILIER D'ENTREPRISES

À travers un accompagnement sous forme de subvention pour l'investissement immobilier des entreprises, La Communauté de communes facilite l'implantation et le développement des TPE et PME qui investissent sur le territoire. À Abeilhan, Victorian Rehab a bénéficié d'un coup de pouce pour les travaux de réhabilitation du local qui accueillera le futur showroom. À Thézan, Diag Auto 34 (p.18) a reçu une aide pour la construction de son atelier spécialisé ainsi qu'un bonus pour la création d'emploi.

Le dispositif d'aides à l'immobilier d'entreprises (AIE) a été revu, pour permettre d'accompagner des projets porteurs d'emploi et des commerces de proximité. Plus d'infos : christelle.mauraseavant-monts.fr

Autignac : L'ATELIER DU BOUILLEUR,

LES ALCHIMISTES AU CŒUR DU VIGNOBLE
DE FAUGÈRES

Unique sur le territoire, la petite distillerie artisanale, installée dans les locaux de l'ancienne distillerie coopérative d'Autignac au cœur de l'appellation Faugères, perpétue depuis 2014 une tradition ancestrale : la Fine Faugères. Une appellation tombée en désuétude et dont la production a été relancée à l'initiative d'un petit groupe de vigneron en 2000.

Ils sont 3 à faire vivre ce lieu et à restituer en bouteilles

l'essence de ce terroir, à base de vin et de marc de raisin, mais aussi de cueillettes sauvages d'herbes, de plantes et de fruits, ou issus de leur propre potager.

Martial, Theresa et Matthieu, artisans-distillateurs-cueilleurs travaillent sur des alambics à repasse centenaires. Plus de 50 plantes rentrent dans la composition de leurs spiritueux. Car au-delà de la production locale de Fine Faugères, élaborée en étroite collaboration avec une dizaine de vigneron de Faugères qui leur confient leur production, l'Atelier du bouilleur crée bien d'autres alliages subtils : gins, verveine, pastis, absinthe....



©LorraineHelwig



POINTS DE VENTE LOCAUX : LES GRANDS VINS DU TERROIR - 104 route de Pézenas - 34600 FAUGÈRES
LE PICAMANDIL - 39 avenue de Beziers - 34480 PUISSALICON
Épicerie multi-services VIVAL - 34480 AUTIGNAC



www.atelier-du-bouilleur.fr

AU CROISSANT DE LUNE

Il règne une bonne humeur communicative dans ce point chaud installé place du 14 juillet, au cœur du village, où les clients se pressent dès l'ouverture. Aux manettes, Julie, 25 ans, épaulée de Mélanie et d'une jeune apprentie. Auparavant consultante en développement pour les TPE - PME, elle a choisi de rouvrir un commerce de proximité dans son village natal. Son arrivée est une aubaine pour le village, qui n'avait plus de boulangerie depuis 4 ans. C'est aussi une belle histoire de transmission : ses parents ont tenu le même commerce, dans les mêmes locaux, quelques années plus tôt.

Le terminal de cuisson a ouvert ses portes en juin et propose pain, viennoiseries, snacking, baguettes et pâtisseries artisanales, complétés par une petite gamme d'épicerie et de vins locaux. A l'écoute de sa clientèle, et pour répondre aux attentes de nombreux résidents étrangers, Julie a créé un petit rayon épicerie internationale.



Au Croissant de Lune - Place du 14 juillet - Autignac

THOMAS CHAREYRE,

LE PILOTE LE PLUS TITRÉ DE SA DISCIPLINE



Octuple champion du monde, l'autignacois Thomas Chareyre a débuté sa carrière en championnat du monde à l'âge de 16 ans, une passion dévorante qui prend ses racines dans l'enfance avec la pratique du motocross. À 35 ans aujourd'hui, avec 19 titres en solo ou en équipe, il est le pilote français le plus titré de sa discipline, une notoriété qui s'est matérialisée dans son village par un complexe sportif qui porte son nom. En attendant le 20^{ème} titre qui couronnera son exceptionnelle carrière, Thomas concrétisera en parallèle un autre rêve, son diplôme DEJEPS en poche : l'ouverture d'une école de pilotage dans sa commune, dès 2024. Stages, initiation et perfectionnement du pilotage au programme.

i Vous souhaitez soutenir le projet d'école de pilotage de Thomas Chareyre ?
écrivez-lui : thomas.chareyre@orange.fr

Thézan : SELLERIE BÉNITA

L'EXCELLENCE DU GESTE

C'est une jolie boutique d'artisanat d'art, dans le centre de Thézan-lès-Béziers, à deux pas de la mairie, qui abrite depuis 4 ans, deux ateliers aux multiples facettes. Les mains expertes de Nathalie Bénita réparent, restaurent, tous types de sellerie auto, moto, bateau, bâches, stores et réalisent aussi des travaux de couture, tapisserie, de la décoration, de l'ameublement intérieur et extérieur et restauration d'assises anciennes, malles... un art qui répond à des exigences d'excellence du geste. L'étendue de son savoir-faire ne s'arrête pas là, on y trouve aussi des pièces uniques de maroquinerie, sacs, ceintures et petits objets.



La Sellerie abrite également un point de retrait Mondial Relais, tenu par l'autre Nathalie, une rencontre amicale devenue professionnelle. Les deux Nathalie travaillent et résident d'ailleurs sur la commune de Thézan.



Sellerie Bénita - 7 Rue Dr Philémon Rastoul - 34490 Thézan-lès-Béziers

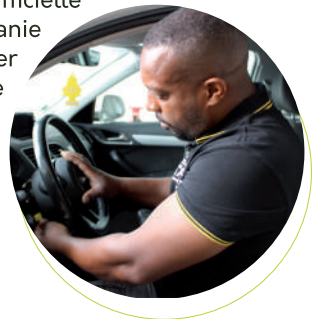


<https://www.benita-sellerie-herault.fr/> / FB : Sellerie Bénita.N

DIAG AUTO 34

LE SPÉCIALISTE DE L'ÉLECTRONIQUE

Diag Auto 34, société spécialisée dans l'électronique automobile depuis 2016, est l'une des nouvelles entreprises installées dans la ZAE des Masselettes. Eddy Frigere a développé son activité auprès de garagistes et de concessionnaires de l'Ouest Hérault et de l'Aude, et a choisi de s'installer à Thézan-lès-Béziers. Diag Auto 34 est spécialisé dans les services liés à l'électronique des véhicules auto (diagnostic, reproduction de clés, détection et correction de problèmes électroniques...) pour les particuliers et pour les professionnels. Il a également en projet d'ouvrir un centre de formation pour les habilitations hybrides et électriques. Depuis mai, date de l'ouverture officielle du nouveau garage, Stéphanie Tallieu est venue renforcer l'équipe et est en charge de la gestion administrative, des plannings et du développement commercial.



Diag Auto 34

ZAE Les Masselettes

34490 Thézan-lès-Béziers



09 87 79 22 09 - FB : Diag Auto 34

Vailhan : APONEM

L'ÉTOILE QUI BRILLE AU FIRMAMENT DE VAILHAN

Quand la magie opère... Amélie et Gaby sont arrivées à Vailhan à la faveur de visites auprès d'amis vignerons. Après un déjeuner à l'Auberge du presbytère, alors en vente, leur décision était prise, elles s'installeraient dans ce petit bout de paradis verdoyant. C'était en 2017. Elles venaient de quitter Paris et leur restaurant du canal Saint Martin, en quête d'un nouveau souffle.

Àponem a ouvert ses portes en juillet 2018, gagné sa première étoile quelques mois plus tard, puis une étoile verte pour sa gastronomie durable décernée par le Guide Michelin, suivies de bien d'autres distinctions. Un succès éclatant, fruit d'un travail audacieux et instinctif. La cuisine inspirée de la chef Amélie Darvas est d'une créativité folle, un hommage vibrant à cette nature sauvage, intacte et généreuse que l'on embrasse du regard depuis la terrasse surplombant le lac.

7 potagers de légumes, fleurs et aromatiques en permaculture, un approvisionnement exclusivement local pour les viandes, les volailles et les crustacés, un menu surprise en 5 temps, une superbe carte des vins en biodynamie proposée par Gaby Benicio (prix Michelin de la sommellerie en 2023) font de cette adresse une expérience unique et singulière.



BASTIEN LE BERGER

Bastien, jeune berger nouvellement installé à Vailhan avec son troupeau race rouge du Roussillon, collabore avec les vignerons des Côtes de Thongue, un projet qui s'est concrétisé en 2022. Une pratique naturelle gagnant-gagnant, les vignes profitant d'une tonte et bénéficiant de la fumure, voire du léger labour des pattes des mini-tondeuses.



Àponem - 1 Rue de l'Eglise - 34320 Vailhan



<https://www.aponem-aubergedupresbytere.fr/>



<https://www.cotesdethongue.fr/>
FB : cotesdethongue

Dans le rétro...

GÉMAPI entre restauration et renaturation

Compétence instaurée afin d'assurer l'entretien et la bonne gestion des cours d'eau et ouvrages de protection contre les inondations, elle se traduit à l'échelle du territoire par des programmes pluriannuels d'entretien à l'est et à l'ouest. 17 secteurs sont concernés à l'est, soit 19,3 km de linéaires en entretien. En 2023, des travaux de restauration des bassins de la Thongue, de La Peyne ont été engagés ainsi que d'importants chantiers à Pouzolles : réhabilitation de passages à gué et stabilisation de berges.



Travaux sur le secteur de Vailhan

À l'ouest du territoire, après des travaux d'envergure sur le Libron, les interventions ont porté sur l'Orb et ses affluents, par un entretien ciblé et équilibré de la végétation sur 3 200 ml de berges et se poursuivront cet hiver sur 6 450 ml supplémentaires.

Ces travaux sont réalisés en délégation de services par les syndicats compétents : L'EPTB Fleuve Hérault et l'EPTB Orb et Libron.

La ZAE l'Audacieuse fait peau neuve

Les travaux, qui ont débuté le 25 septembre, sont presque finalisés. Le chantier d'un montant de 296 690 € HT financé par l'intercommunalité, a concerné dans un premier temps une modernisation de la voirie : une réfection de chaussée, le marquage et l'élargissement des trottoirs, un stationnement réorganisé, l'aménagement des entrées et sorties avec limitation de vitesse à 30km/h, une meilleure accessibilité PMR, la réfection de l'éclairage public en leds solaires, ainsi qu'un traitement des conteneurs, supprimés et remplacés par des points d'apports volontaires.

Dans un second temps, la pose de mobilier urbain, mais aussi une amélioration de la connexion entre le sud et le nord de la zone par une signalétique adéquate et la création d'un cheminement sécurisé (vélo-piéton) seront réalisés. La ZAE l'Audacieuse à Magalas compte 102 entreprises et 652 employés, dont 38 entreprises et plus de 400 employés sur la seule partie sud de la zone. Une requalification devenue nécessaire qui permettra de revitaliser cette périphérie commerciale.



De nouvelles enseignes sont installées dans la ZAE de l'Audacieuse :

Mademoiselle Vin, L'Audacieuse Automobile, Livia Créa (création et couture) et un centre de médecines douces (luxopuncture).

Côté Nord de la zone : une micro crèche a ouvert ses portes au 6, chemin du Vic, Challenge Coiffure a déménagé pour s'installer au 39, rue de l'Audacieuse 2.

Le réseau Aqua Fontedit inauguré

Aqua Fontedit, réseau d'irrigation dont le périmètre s'étend sur 6 communes, 34 km et 1 090 hectares, a été inauguré en novembre. Un système de distribution d'eau brute piloté et réglementé, auquel 68 bornes sont raccordées, et qui ne puise pas dans les nappes phréatiques. Subventionné par la Région Occitanie, le Département et des fonds européens, le projet vise à garantir la pérennité des cultures face à des étés caniculaires de plus en plus récurrents.



Label Territoire Bio Engagé

Grâce à l'engagement des agriculteurs et l'exemplarité de la filière viticole, dont une large majorité s'inscrit de longue date dans une démarche agri-environnementale, toute une filière participe au rayonnement et à l'attractivité économique et touristique du territoire.

Afin d'être accompagnée dans le développement de projets, la Communauté de communes a candidaté et obtenu le labellisation Territoire Bio Engagé, premier label valorisant les démarches pour le développement de l'agriculture biologique des collectivités territoriales en France. Une belle reconnaissance pour les agriculteurs, producteurs, vignerons des 15 communes* lauréates et une continuité pour l'EPCI, déjà engagé dans les programmes d'actions sur la qualité de l'eau, le Projet Alimentaire Territorial, les ateliers sols vivants menés sur le territoire, et une labellisation Terre Saine obtenue en 2018.



Avec plus de 29% de SAU** en agriculture Biologique et 145 exploitations, le territoire s'inscrit dans une dynamique vertueuse.

*Les communes Lauréates : Cabrerolles, Causses-et-Veyran, Faugères, Fos, Gabian, Laurens, Magalas, Margon, Murviel-lès-Béziers, Neffès, Roquessels, Roujan, Saint-Nazaire de Ladarez, Thézan-lès-Béziers et Vailhan. **Surface Agricole Utile

Le label Territoire Bio Engagé :

La Communauté de communes est le premier EPCI dans l'Hérault à s'engager dans cette démarche de labellisation bio des collectivités territoriales lancée en 2014 par Interbio Occitanie.

Regards sur... notre territoire



L'ancienne cave coopérative
de Thézan-lès-Béziers

Les caves coopératives

Symboles d'engagement collectif

Leurs imposantes silhouettes se dressent souvent à l'entrée des villages. Les caves coopératives érigées au début du XX^e, véritables patrimoine industriel et symbole de nos campagnes, ont marqué durablement l'histoire locale. Mémoires encore bien présentes, peu d'entre elles sont encore en activité dans les Avant-Monts, certaines ont progressivement cessé leurs activités, ont été rachetées ou rasées (Magalas, Autignac), ont changé de destination ou ont fusionné. Un lent déclin amorcé depuis 1985, qui a depuis vu leur nombre diminuer de moitié en Occitanie.

Celles encore en activité sur le territoire (Abeilhan, Faugères, Murviel-lès-Béziers, Puimisson, Roujan, Saint-Geniès de Fontedit) relèvent le défi de l'innovation, de l'engagement environnemental et des valeurs de solidarité qui font leur force.

À Abeilhan, les Coteaux Abeilhanais fondés en 1949 font partie, avec Roujan, d'un trio de sites de production des Caves Molière, au cœur du réputé vignoble des Côtes de Thongue.

À Thézan, la cave coopérative a cessé son activité en 2007 mais l'imposante bâtisse poursuit sa vocation première depuis son rachat en 2010 par une famille de vigneron Thézanais, le domaine La Croix des Vignals.

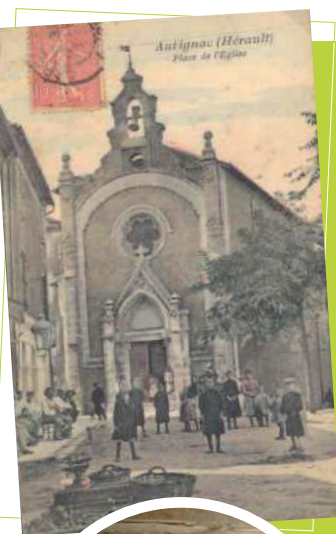
Un château, 7 hameaux, 7 vaillants

Une légende raconte qu'un seigneur de Vailhan, de retour de croisade, n'ayant ramené avec lui que 7 de ses hommes d'armes, leur distribua des terres et des domaines, d'où les 7 vaillants. (Sources : Albert et Paul Fabre, L'Hérault Historique)

Une autre explique la fondation des 7 hameaux au retour d'un seigneur dans ses foyers après une longue absence. Ses vassaux, ayant héroïquement protégé le château d'attaques ennemies répétées, furent gratifiés de terres et baptisés les 7 vaillants. (Sources : Alfred Crouzat, histoire de la ville de Roujan)



Les ruines du site castral, perchées sur un rocher calcaire, surplombent le village. Les 7 hameaux existent toujours, en partie reliés pour 6 d'entre eux : Bouscarel, Cabanon, Favier, Trignan, Saudadier et Vallet. Le 7^e, à l'écart des autres, porte le nom de La Clastre.



L'art campanaire à Autignac

Sainte-Thérèse,
Blanche-Marie,
Emma-Marcelle

En 1931, la Fonderie Granier (Saint-Gervais sur Mare), spécialisée dans les sonnailles, se lance dans l'art campanaire et la conception des cloches d'églises. Et c'est pour l'église d'Autignac que la première coulée fut faite avec 3 cloches bénites en 1931 prénommées Sainte-Thérèse, Blanche-Marie et Emma-Marcelle, qui sonnent encore aujourd'hui, plus de 90 ans plus tard. La Fonderie Granier a fermé ses portes en 2011, le musée d'Hérépian retrace cette formidable épopée.

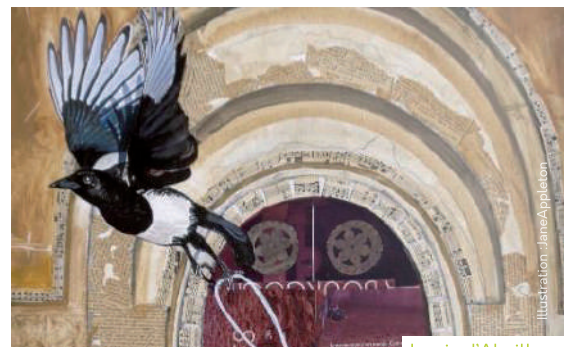


Les animaux totémiques

Un étonnant bestiaire féérique

Souvent issues de légendes du Moyen Âge, les animaux totémiques font partie des traditions populaires, exhibés lors de fêtes votives et manifestations culturelles, dans des déambulations codifiées et ritualisées. Ils font partie du Patrimoine culturel immatériel, valorisés à ce titre par l'UNESCO depuis 2005. Particulièrement nombreux dans l'Hérault, on les retrouve à Abeilhan sous les traits d'une pie, à Autignac avec l'alouette huppée, à Gabian avec un rat qui aurait fait la fortune des chanoines de Cassan, à Magalas avec Sautà-Roc, un dragon, à Murviel c'est une vache, à Roujan, il s'agit d'un hérisson, et à Saint-Geniès de Fontedit, d'une emblématique grenouille.

L'animal totémique d'Abeilhan, une pie (l'agasse), est une tradition qui remonte à l'époque de la croisade des Albigeois où une jeune fille du village avait réussi à faire dire quelques mots à une pie apprivoisée, en imitant Arnaud Amaury, légat du pape Innocent III. Ayant appris l'affaire, le légat envoya un de ses hommes pour prendre en flagrant délit la jeune fille. L'homme ne trouva que la pie, qui se mit à dire : « Es Amauri, es Amauri, Es tant tòrt que tòtil », « C'est Amaury, c'est Amaury, il est aussi retors qu'imbécile ».



La pie d'Abeilhan

À Autignac, l'alouette huppée est l'animal totémique du village. En occitan, l'alouette huppée se nomme lo cauquilhat, sans doute l'origine du totem, un clin d'œil à la colline nommée pic de la Coquillade, qui surplombe le village.

Janvier

10 - CINÉ-CLUB

ROUJAN - Salle du Peuple - 20h30

« PETITE NATURE » Durée : 1h35

Comédie - De Samuel Theis - Aliocha Reinert, Antoine Reinartz, Mélissa Olexa, ...

Johnny a dix ans. Mais à son âge, il ne s'intéresse qu'aux histoires des adultes. Dans sa cité HLM en Lorraine, il observe avec curiosité la vie sentimentale agitée de sa jeune mère. ▶ Plus d'infos : 06 43 92 46 84

11 - COLLECTE DE SANG

LAURENS - Avenue de la Gare - De 14h30 à 19h

18 - CINÉ-CLUB

MAGALAS - Maison pour Tous - 20h30

« LUNANA, L'ÉCOLE DU BOUT DU MONDE » Durée : 1h49

Aventure/Drame - De Pawo Choyning Dorji - Avec Sherab Dorji, Ugyen Norbu Lhendup, Kelden Lhamo Gurung, ...

Un jeune instituteur du Bhoutan est envoyé dans la partie la plus reculée du pays. ▶ Plus d'infos : 06 43 92 46 84

26 - LES HIVERNALES DU RIRE ET DU VIN

AUTIGNAC - Salle Marc Gassot - 21h

« HAMLET EN 30 MINUTES » Cie BRUITQUICOURT

Durée : 1h05 - À partir de 10 ans

SHAKESPEARE REVISITÉ, le spectacle fondateur de la Cie Bruitquicourt, s'amuse avec l'œuvre sacrée de William Shakespeare. Tout en préservant l'essence de la pièce, les quatre comédiens s'accordent à merveille pour réinventer le théâtre.

En présence du Domaine La Folie Vigneronne

▶ Plus d'infos : 06 43 92 46 84 (info résa en bas de page)

27 - LES HIVERNALES DU RIRE ET DU VIN

LAURENS - Salle Polyvalente - 21h

« UNE NUIT AVEC LAURA DOMENGE »

Durée : 1h15 - À partir de 14 ans

Comédienne professionnelle depuis l'âge de 10 ans, Laura Domenge est une véritable touche à tout. En plus de sa carrière dans le stand-up, qui lui permet d'aborder de nombreux thèmes de société qui lui tiennent à cœur, elle est également autrice

En présence d'un vigneron du territoire

▶ Plus d'infos : 06 43 92 46 84 (info résa en bas de page)

Février

02 - LES HIVERNALES DU RIRE ET DU VIN

THÉZAN-LÈS-BÉZIERS - Salle l'Instant T - 21h

« IMMO, FRENCH TOUCH MADE IN GERMANY »

Production Avril en Septembre, avec le soutien du Centre Culturel des Carmes de Langon (33)

Durée : 1h - À partir de 6 ans

IMMO propose un mélange culturel franco-allemand explosif, où l'on retrouve jonglage, magie, musique et acrobatie. Avec des numéros encore plus délirants, il revient sur les objets typiques, traditions, clichés et particularités de la France et de l'Allemagne.

En présence du Domain Lévêjean

▶ Plus d'infos : 06 43 92 46 84 (info résa en bas de page)

03 - LES HIVERNALES DU RIRE ET DU VIN

CAUSSES-ET-VEYRAN - Salle Jules Milhau - 21h

« LA MOTIVATION » Cie LE DÉNOUEMENT QU'ON VOUDRAIT

Durée : 1h07 - À partir de 10 ans

Solo théâtral humoristique orienté vers l'emploi, désorienté par un lapin Alice travaille dans une agence d'orientation scolaire et professionnelle.

Un matin, elle doit incarner la mascotte de son entreprise : un lapin. Mais en revêtant l'adorable costume, quelque chose en elle se froisse... Elle passe de l'autre côté du marché. Seul en scène et en rue textuel, anarchique et sensible, "La Motivation" réinterroge les finalités du travail moderne et nos désirs d'y consacrer les 2/3 de notre temps éveillé.

En présence du Château Fonsalade

▶ Plus d'infos : 06 43 92 46 84 (info résa en bas de page)

09 - ORIENTATION ET FORMATION

MAGALAS - Salle des Sports Coste Rouge - 8h30

« FORUM DES MÉTIERS » ▶ Plus d'infos : 06 43 92 46 84

09 - LES HIVERNALES DU RIRE ET DU VIN

MURVIEL-LÈS-BÉZIERS - Salle Multi-activités - 21h

« SI DEVOS M'ÉTAIT CONTÉ » ANGEL RAMOS SANCHEZ

Durée : 1h10 - À partir de 10-12 ans

Se froter à l'œuvre de Raymond Devos s'apparente toujours à un exercice périlleux tant l'artiste donnait vie à ses textes au travers de sa gouaille, son énergie et son physique.

Angel Ramos Sanchez est un grand admirateur du « joueur de mots » mais il ne lui ressemble en rien. Plutôt menu et discret. En se réappropriant les textes du grand Raymond, l'artiste lui rend hommage ; un hommage à la fois délicat, appliqué et sincère pour ne pas trahir l'esprit.

En présence des vigneronnes de la cave Les Coteaux de Rieurtort

▶ Plus d'infos : 06 43 92 46 84 (info résa en bas de page)

10 - LES HIVERNALES DU RIRE ET DU VIN

MURVIEL-LÈS-BÉZIERS - Salle Multi-activités - 21h

« LE NECTAR DES DIEUX » Cie DES DÉSIGNÉS VOLONTAIRES

Durée : 1h05 - À partir de 10 ans

De Lucas Gonzalez, François Piel-Flamme et Hugo Klein

Avec Hugo Klein et François Piel-Flamme

Mise en scène Lucas Gonzalez - Production Compagnie des « Désignés Volontaires ».

Une histoire du vin, sans gueule de bois !

Comédie d'un nouveau genre, "Le Nectar des Dieux" est une invitation au partage, de bouteilles et de savoir.

Deux hommes nous racontent le Vin et ce qu'il raconte de nous, le tout sur un ton léger et plein d'humour.

En présence du Domaine Lanye Barrac

▶ Plus d'infos : 06 43 92 46 84 (info résa en bas de page)

13 - COLLECTE DE SANG - MOBILE

SAINT-GENIÈS DE FONTEDIT - Cours Napoleon

De 14h à 19h

15 - CINÉ-CLUB

MURVIEL-LÈS-BÉZIERS - Salle Multi-activités - 20h30

« FOLLES DE JOIE » Durée : 1h49

Comédie dramatique - De Paolo Virzi - Avec Valeria Bruni Tedeschi, Micaela Ramazzotti, Bob Messini, ...

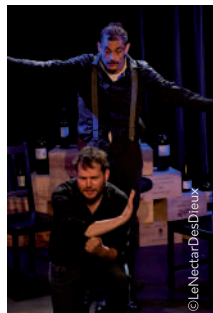
Beatrice est une mythomane bavarde au comportement excessif. Donatella est une jeune femme tatouée, fragile et introvertie. Ces deux patientes de la Villa Biondi, une institution thérapeutique pour femmes sujettes à des troubles mentaux, se lient d'amitié. ▶ Plus d'infos : 06 43 92 46 84



© Jules Milhau



© Mehdi Abbadi



© Le Nectar Des Dieux



© Le Bruit Qui Court



© Ffou



© Zanzottè

Mars

06 - CINÉ-CLUB

ROUJAN - SALLE DU PEUPLE - 20h30

« **YANNICK** » Durée : 1h07

Comédie - De Quentin Dupieux - Avec Raphaël Quenard, Pio Marmai, Blanche Gardin, ...

En pleine représentation de la pièce « Le Cocu », un très mauvais boulevard, Yannick se lève et interrompt le spectacle pour reprendre la soirée en main...

► Plus d'infos : 06 43 92 46 84

14 - CINÉ-CLUB

MAGALAS - Maison pour Tous - 20h30

« **BERNADETTE** » Durée : 1h49

Comédie - De Léa Domenach - Avec Catherine Deneuve, Denis Podalydès, Michel Vuillermoz, ...

Quand elle arrive à l'Elysée, Bernadette Chirac s'attend à obtenir enfin la place qu'elle mérite, elle qui a toujours œuvré dans l'ombre de son mari pour qu'il devienne président. ► Plus d'infos : 06 43 92 46 84

16 - SPECTACLE MUSICAL ET HUMORISTIQUE

MARGON - Salle Polyvalente - 21h

« **MICHEL & YVETTE** » Durée : 0h50 - À partir de 14 ans

Mise en scène : Juliette Marre - Avec Michel : ukulélé, chant, percussions pédestres / Yvette : chant, accordéon, jolis maracas rouge

Que ce soit sur une scène, sur une place de village, dans un café-théâtre, ou dans le salon de Tata Jacqueline, Michel et Yvette s'invitent avec leur décor et tous leurs accessoires pour un tour de chant grandiose et presque au point.

► Plus d'infos : 06 43 92 46 84 (info résa en bas de page)

21 - CINÉMA (COURT MÉTRAGE)

MURVIEL-LÈS-BÉZIERS - Salle Multi-activités - 20h30

« **FÊTE DU COURT MÉTRAGE** »

La Fête du court métrage est un événement national né de la volonté de mieux faire connaître le court métrage au plus grand nombre.

Une sélection de courts métrages sera proposée lors de cette soirée exceptionnelle et gratuite. ► Plus d'infos : 06 43 92 46 84

Avril

04 - CINÉ-CLUB

MAGALAS - MAISON POUR TOUS - 20h30

« **TATOUAGE** » Durée : 1h26 (INTERDIT AUX MOINS DE 12 ANS)

Drame - De Yasuzô Masumura - Avec Sandrine Kiberlain, Gilles Lellouche, Élodie Bouche, ...

La jeune Otsuya et son amant Shinsuke fuient la maison familiale pour vivre leur amour et trouvent refuge chez Gonji, un escroc qui se prétend être leur ami mais il les trahit. Il vend la jeune fille au tenancier d'une maison de geishas qui fait tatouer sur le dos d'Otsuya une araignée à tête humaine dans le but de briser sa volonté. Le contraire se produit et le tatouage métamorphose Otsuya. ► Plus d'infos : 06 43 92 46 84

11 - CINÉ-CLUB

MURVIEL-LÈS-BÉZIERS - Salle Multi-activités - 20h30

« **PUPILLE** » Durée : 1h50

Drame - De Jeanne Herry - Avec Catherine Deneuve, Denis Podalydès, Michel Vuillermoz, ...

Théo est remis à l'adoption par sa mère biologique le jour de sa naissance. C'est un accouchement sous X. La mère a deux mois pour revenir sur sa décision...ou pas. Les services de l'aide sociale à l'enfance et le service adoption se mettent en mouvement. PUPILLE est l'histoire de la rencontre entre Alice, 41 ans, et Théo, trois mois. ► Plus d'infos : 06 43 92 46 84

23 - DANSE CONTEMPORAINE

FOUZILHON - Théâtre de Pierres - 21h

« **QUARTZ** » Durée : 0h50 - À partir de 14 ans

Distribution : Chorégraphie : Kirsten Debrock | Interprète : Deborah Lary | Compositeur-musicien : Olivier Soliveret | Création Lumières/ éclairagiste : Laetitia Orsini - Production : KD DANSE 2023 | Co-production : Théâtre Albarède de Ganges Avec le concours de la DRAC et de la Région Occitanie |

Quartz se veut le témoin du temps qui passe plus ou moins lentement, peu importe si le temps s'étire ou passe très vite, ce rythme continue tel un compte à rebours, un immense sablier qui entoure, nous soutient, nous accompagne. Nous avons tous une horlogerie interne, quelque chose qui fonctionne malgré nous, sans que l'on s'en aperçoive. Son rythme est vital.

► Plus d'infos : 06 43 92 46 84



©Alain Scherer

24 - CINÉ-CLUB

ROUJAN - SALLE DU PEUPLE - 20h30

« **COMME DES GARÇONS** » Durée : 1h30

Comédie - De Julien Hallard - Avec Max Boublil, Vanessa Guide, Solène Rigot, ... Reims, 1969. Paul Coutard, séducteur invétéré et journaliste sportif au quotidien Le Champenois, décide d'organiser un match de football féminin pour défier son directeur lors de la kermesse annuelle du journal. ► Plus d'infos : 06 43 92 46 84

Mai

04 - BALADE CULTURELLE ET PATRIMONIALE

ROQUESSELS - RDV parvis de la mairie - 14h30

« **CHUCHOTIS, au cœur des pierres** »

Balade culturelle et patrimoniale en 4 étapes ponctuée d'improvisations artistiques.

► Plus d'infos : 06 43 92 46 84

Juin

14 - SPECTACLE MUSICAL

VAILHAN - Lac des Olivettes - 20h Durée : 1h15 - Tout public

« **BÊTCHÈTE** » Le Piano du Lac / Polpo productions

Cécile Wouters est originaire du Nord, elle le revendique haut et fort ! Dans ce spectacle créé en 2021 elle met en avant le patrimoine culturel et musical de son "pays".

En trio, entourée de musiciennes sensibles à ce répertoire, elle rend hommage aussi bien aux géants des ducasses et traditions festives du Nord, qu'à des musiques issues d'Italie, de Pologne, d'Afrique du Nord.

► Plus d'infos : 06 43 92 46 84

Billetterie : <https://www.billetweb.fr/pro/polpotour> (Ouverture de la billetterie en avril 2024)

©Laurent Flores

23 - SIESTE MUSICALE

ABEILHAN - Berges de la Thongue - 11h

Durée : 1h10

« **LE PIANO VOYAGEUR** » JÉRÔME MEDEVILLE

Dans un répertoire classique « romantique », de Chopin à Beethoven, en passant par Rachmaninov ou Liszt, il sait nous faire découvrir ces œuvres magiques...

Depuis 2019, le concert est agrémenté de lectures de textes très divers, parlant des compositeurs, de philosophie, ou de réflexions sur notre époque... ► Plus d'infos : 06 43 92 46 84



LES HIVERNALES DU RIRE ET DU VIN

33^È
Édition

DU 26
JANVIER

10
AU
FÉVRIER

AUTIGNAC
HAMLET EN 30 MINUTES
CIE LE BRUIT QUI COURT

LAURENS
UNE NUIT AVEC
LAURA DOMENGE

THÉZAN-LÈS-BÉZIERS
FRENCH TOUCH
MADE IN GERMANY
DE ET AVEC IMMO

CAUSSES-ET-VEYRAN
LA MOTIVATION
CIE LE DÉNOUEMENT QU'ON VOUDRAIT

MURVIEL-LÈS-BÉZIERS

SI DEVOS
M'ÉTAIT CONTÉ
ANGEL RAMOS SANCHEZ

LE NECTAR
DES DIEUX
CIE DES DÉSIGNÉS VOLONTAIRES

Illustration : Camille PRUD'HOME - Licences d'entrepreneur de spectacles : 2-1-8-20-5017 et 3-1-8-20-5539 - L'abus d'alcool est dangereux pour la santé. À consommer avec modération