

LES AVANT-MONTS

RAPPORT D'ACTIVITÉS 2022

ABEILHAN AUTIGNAC
CABREROLLES
CAUSSES-ET-VEYRAN
CAUSSINIOJOULS
FAUGÈRES
FOS



FOUZILHON
GABIAN LAURENS
MAGALAS MARGON
MONTESQUIEU MURVIEL-LÈS-BÉZIERS
NEFFIÈS PAILHÈS POUZOLLES PUIMISSON
PUISSALICON ROQUESSÈLS ROUJAN
SAINT-GENIÈS-DE-FONTEDIT SAINT-NAZAIRE-DE-LADAREZ
THÉZAN-LÈS-BÉZIERS VAILHAN



LES AVANT-MONTS COMMUNAUTÉ DE COMMUNES

Créée au 1er janvier 2017, la Communauté de communes Les Avant-Monts regroupe 25 communes, elle se situe dans le département de l'Hérault, sur le territoire du SCOT Biterrois (83 communes) et celui du Pays Haut Languedoc et Vignobles englobant 4 Communautés de communes.

Elle représente une superficie de 353,4 km² pour une population de 28 022 habitants (Banatic 2023).

Le territoire des Avant-Monts est composé d'une mosaïque de communes à dominante rurale et présente deux visages : le nord, marqué par une ruralité assumée et le sud, au cadre de vie « à la campagne » avec une population en croissance et une économie axée sur le commerce et les services à la population.



ÉDITO

La Communauté de communes agit sur le développement et l'attractivité du territoire à plusieurs niveaux, dans le cadre de ses nombreuses compétences. Elle œuvre au quotidien pour améliorer le cadre et la qualité de vie de ses habitants.

L'année 2022 a été marquée par un travail de réflexion sur l'élaboration d'un nouveau Projet de Territoire, un engagement de l'action publique et une feuille de route pour la période 2022-2040. Il s'appuie sur 3 enjeux principaux : renforcer le lien social, intergénérationnel et territorial, enclencher les mutations environnementales et citoyennes, renforcer la solidarité et l'équité territoriale.

En parallèle, la Communauté de communes a élaboré son plan climat air-énergie territorial (PCAET) et construit son Plan local d'Urbanisme Intercommunal, pour une mise en œuvre en 2024. L'objectif est de règlementer l'occupation du sol et de favoriser un développement équitable du territoire dans un document d'urbanisme commun aux 25 communes.

Ce rapport d'activité permet à chacun de mesurer la diversité des actions conduites dans chaque domaine de compétence, aussi bien dans les services quotidiens apportés à la population qu'à travers les grands chantiers d'intérêt communautaire.

Francis Boutes

Président de la Communauté de communes

25 COMMUNES

POUR FORMER LE TERRITOIRE

Abeilhan / Autignac / Cabrerolles / Causse-et-Veyran / Caussiniojols / Faugères / Fos / Fouzilhon / Gabian / Laurens / Magalas / Margon / Montesquieu / Murviel-les-Béziers / Neffès / Pailhès / Pouzolles / Puimisson / Puissalicon / Roquessels / Roujan / Saint-Geniès-de-Fontedit / Saint-Nazaire-de-Ladarez / Thézan-les-Béziers / Vailhan

1 PRÉSIDENT

12 VICE-PRÉSIDENTS

7 CONSEILLERS DÉLÉGUÉS

Le bureau étudie les travaux et projets des commissions et les propose au Conseil communautaire.

Il prend des décisions, déléguées par le Conseil Communautaire.

PRÉSIDENT

M. Francis BOUTES - Maire de Gabian

VICE-PRÉSIDENTS

- 1^{er} : **M. Lionel GAYSSOT** - Maire de Saint-Geniès-de-Fontedit
Communication - Administration générale - Suivi des projets
- 2^e : **M. Sylvain HAGER** - Maire de Murviel-les-Béziers - Eau et Assainissement
- 3^e : **M. Jean-Pierre SIMO-CAZENAVE** - Maire de Magalas
Relation chambres consulaires, autres partenaires et entreprises. ZAE Magalas
Suivi des opérations
- 4^e : **M. Alain DURO** - Maire de Thézan-les-Béziers
Commerce - Artisanat et Revitalisation Centre Bourg. ZAE Thézan
- 5^e : **M. Gérard NICOLAS** - Adjoint de Roujan
Développement durable, environnement, mobilité, énergies renouvelables, ZAE Roujan
- 6^e : **M. Gérard BARO** - Maire de Causse-et-Veyran
Marchés, Contrats et Conventions
- 7^e : **M. Guy ROUCAYROL** - Maire de Pouzolles - Finances
- 8^e : **M. François ANGLADE** - Maire de Laurens - Événementiels, patrimoine, culture
- 9^e : **M. Michel TRILLES** - Conseiller de Puimisson
Urbanisme - Aménagement du territoire
- 10^e : **M. Jean-Claude MARCHI** - Maire d'Autignac - Jeunesse - Formation - Insertion
- 11^e : **M. Robert SOUQUE** - Maire de Pailhès
Aménagement foncier, équipements, Gémapi, travaux - Equipe technique
- 12^e : **M. Philippe BOUCHE** - Maire de Faugères - Achats groupés, patrimoine communautaire

CONSEILLERS DÉLÉGUÉS

- M. Jacques DHAM** - Coordination politique économique communautaire
- Mme Lyria VERLET** - Animations, associations
- M. Michel SALLES** - Agriculture, circuits courts
- M. Jean-Michel ULMER** - Travaux en régie, conventions
- Mme Martine GIL** - ALSH, Petite Enfance, MSAP
- M. Joël RIES** - Personnel
- Mme Séverine SAUR** - Tourisme

45 CONSEILLERS COMMUNAUTAIRES

ISSUS DES 25 COMMUNES

Le Conseil communautaire est l'organe de décision.

Il donne les orientations stratégiques, délibère et vote le budget.

CONFÉRENCE DES MAIRES

Créée en 2017, la conférence des maires est compétente pour les orientations stratégiques et les grandes décisions, sans préjudice des prérogatives du conseil et du bureau communautaire.

4 COMMISSIONS

Au sein des commissions, les élus débattent et font des propositions au bureau.

Commission 1

Administration et personnel, bâtiments marchés publics, contrats équipements, travaux et achats groupés, finances, fiscalité, ressources, communication.

Commission 2

Petite enfance, crèche, solidarité, services à la personne, sécurité, enfance, jeunesse, centres de loisirs, activités scolaires et périscolaires, activités et animations culturelles, loisirs.

Commission 3

Aménagement de l'espace, déchets, eau et assainissement, travaux en régie et services techniques, urbanisme, GÉMAPI.

Commission 4

Développement économique (commerce, artisanat), tourisme, agriculture, patrimoine, voirie d'intérêt communautaire, circuits courts, agriculture, irrigation, énergies renouvelables, insertion socio-professionnelle et formation (PLIE, MLI...)

LES AVANT-MONTS

LES COMMISSIONS

Commission 1 – BOUCHE Philippe – Président de Commission



Administration et personnel, bâtiments marchés publics, contrats équipements, travaux et achats groupés, finances, fiscalité, ressources, communication.

ABEILHAN
AUTIGNAC
CAUSSES-ET-VEYRAN
CAUSSINIOJOLS
LAURENS
MAGALAS
MARGON
MURVIEL-LES-BÉZIERS
POUZOLLES
PUIMISSON
PUISSALICON
ROUJAN
ST-GENIÈS-DE-FONTEdit
ST-NAZAIRE-DE-LADAREZ
THÉZAN-LES-BÉZIERS

FIS Cathy
BOSC Alain
BARO Gérard – COLL SANDOVAL Magali
ROQUE Thierry
ROMERO Jacques
GERARD Francine
RIES Joël
GIL Martine – HAGER Sylvain – JARLET Alain
ROUCAYROL Guy
BARTHES Daniel
FARENC Michel
BLANQUEFORT Jean
GAYSSOT Lionel
LERMET Sylvie – HUGOT-CONTE Vincent – RUIZ François Xavier
CRISTOL Bruno

Commission 2 – GIL Martine – Présidente de Commission



Petite enfance, crèche, solidarité, services à la personne, sécurité, enfance, jeunesse, centres de loisirs, activités scolaires et périscolaires, activités et animations culturelles, loisirs.

AUTIGNAC
CABREROLLES
CAUSSES-ET-VEYRAN
LAURENS
MAGALAS
MARGON
MURVIEL-LES-BÉZIERS
POUZOLLES
PUIMISSON
PUISSALICON
ROUJAN
ST-GENIÈS-DE-FONTEdit
ST-NAZAIRE-DE-LADAREZ
THÉZAN-LES-BÉZIERS

MARCHI Jean-Claude
PALAU Geneviève – SAUR Séverine
CASTANO Ghislain – MATEO Sonia – MOURET Christine – TRUNDE Sandra
ANGLADE François – CONSTANTIN Corinne
BARRAILLE-ROBERT Cécile – PUEO Sophie – SIMO-CAZENAVE Patricia
TURCHETTO Nathalie
CHELLY Sabrina – MICHAUD Sandrine
CROS Monique
GABAUDE Chantal – LORENTE Marie
MATHIEU Marjorie
VERLET Lyria
AZEMA Emmanuelle
MARROT Christine – TEROL Béatrice – TEYSSIE Vivian
CRISTOL Bruno – CORDIER Marie – PALOMARES Alba

Commission 3 – ULMER Jean-Michel – Président de Commission



Aménagement de l'espace, déchets, eau et assainissement, travaux en régie et services techniques, Urbanisme, GÉMAPI.

CABREROLLES
CAUSSES-ET-VEYRAN
FOUZILHON
GABIAN
LAURENS
MAGALAS
MARGON
MURVIEL-LES-BÉZIERS
PAILHÉS
POUZOLLES
PUIMISSON
PUISSALICON
ROUJAN
ST-NAZAIRE-DE-LADAREZ
THÉZAN-LES-BÉZIERS

RUBERT Laurent
AFFRE Claude – GARRIGUES Ketty – PISTRE Alain – RAGOT Michel
BUCHACA Alain – COUDERC Lydie
LAVIT Frédéric
ROMERO Jacques
BOURRAND-FAVIER Patrick – DHAM Jacques – SIMO-CAZENAVE Jean-Pierre
BERNHARDT Dominique
GUITTARD J.Michel – HAGER Sylvain – JARLET Alain
SOUQUE Robert
ALMES Bernard – SIMON Jennifer
BARTHES Daniel – TRILLES Michel
FERRE Gérard
NICOLAS Gérard
BRILLANT Roxane – MADALLE Julien – ROBERT Gilbert
FORTE Francis

Commission 4 – DHAM Jacques – Président de Commission



Développement économique (commerce, artisanat), tourisme, agriculture, patrimoine, voirie d'intérêt communautaire, circuits courts, agriculture, irrigation, énergies renouvelables, insertion socio-professionnelle et formation (PLIE, MLI...).

ABEILHAN
AUTIGNAC
CABREROLLES
CAUSSES-ET-VEYRAN
CAUSSINIOJOLS
FAUGÈRES
GABIAN
LAURENS
MAGALAS
MARGON
MURVIEL-LES-BÉZIERS
PUIMISSON
PUISSALICON
ROQUESSELS
ROUJAN
ST-GENIÈS-DE-FONTEdit
ST-NAZAIRE-DE-LADAREZ
THÉZAN-LES-BÉZIERS
VAILHAN

ROUGEOT Pierre-Jean
JOLIDON Jean-Pierre
ANDRIEU Olivier – PALAU Geneviève – SAUR Séverine
BRUNET Vincent – SANCHEZ Olivier – VICENTE Gilles
CHABBERT Jacques – ROQUE Thierry
BOUCHE Philippe
BOUDET André
ANGLADE François
ARRAEZ Alice – AUDAIRE Jean François – SIMO-CAZENAVE J.Pierre
GELLY J. Baptiste
MICHAUD Sandrine
TRILLES Michel
LORENTE Marie
SALLES Michel
NICOLAS Gérard
LLOP François
BRILLANT Roxane – KARLSSON Outi – RUIZ François Xavier
DURO Alain
BLANQUEFORT Michel

SERVICES ADMINISTRATIFS



LES AVANT-MONTS

Fonctionnement et Budget

La Communauté de communes Les Avant-Monts, dans sa configuration actuelle, rassemble 25 communes, suite à des fusions successives entre différentes intercommunalités, rendues obligatoires par la loi NOTRe, ce qui a entraîné un élargissement de son périmètre ainsi que la prise de nouvelles compétences.

Compétences de la CCAM :

- Soutien aux actions de maîtrise et de demande d'énergie (MDE)
- Environnement et cadre de vie : eau, collecte et traitement des déchets, GEMAPI et actions environnementales
- Activités sanitaires et action sociale d'intérêt communautaire
- Développement et aménagement économique
- Développement et aménagement social et culturel : animations culturelles, activités culturelles, sociales et sportives
- Aménagement du territoire : SCOT, PLUi, schéma de secteurs, etc.
- Voirie : création, aménagement, entretien
- Développement & promotion touristique
- Logement et habitat : politique du logement social et non social
- Aménagement, entretien et gestion des aires d'accueil des gens du voyage
- Création et gestion des maisons de services au public



LES AVANT-MONTS

Fonctionnement et Budget



La Communauté de communes s'est dotée d'un projet de territoire en 2022, fruit d'un travail collectif entre les élus, le conseil de développement, les communes et l'intercommunalité. Les axes qui le composent ont vocation à s'adapter aux réalités nouvelles, à construire une coopération entre les communes membres, dans une démarche volontariste et rassurante pour l'ensemble de nos partenaires. Il s'appuie sur les dispositifs et projets en cours de réalisation comme le Plan Local d'Urbanisme intercommunal, le PCAET (Plan Climat Air Energie Territorial) et le Programme alimentaire territorial du Pays Haut Languedoc et Vignobles.

Par ce projet, la Communauté de communes affirme des choix stratégiques autour de 3 enjeux, 8 orientations, 24 axes et 79 actions, au service des habitants, du développement, de la solidarité et de la cohésion sociale.

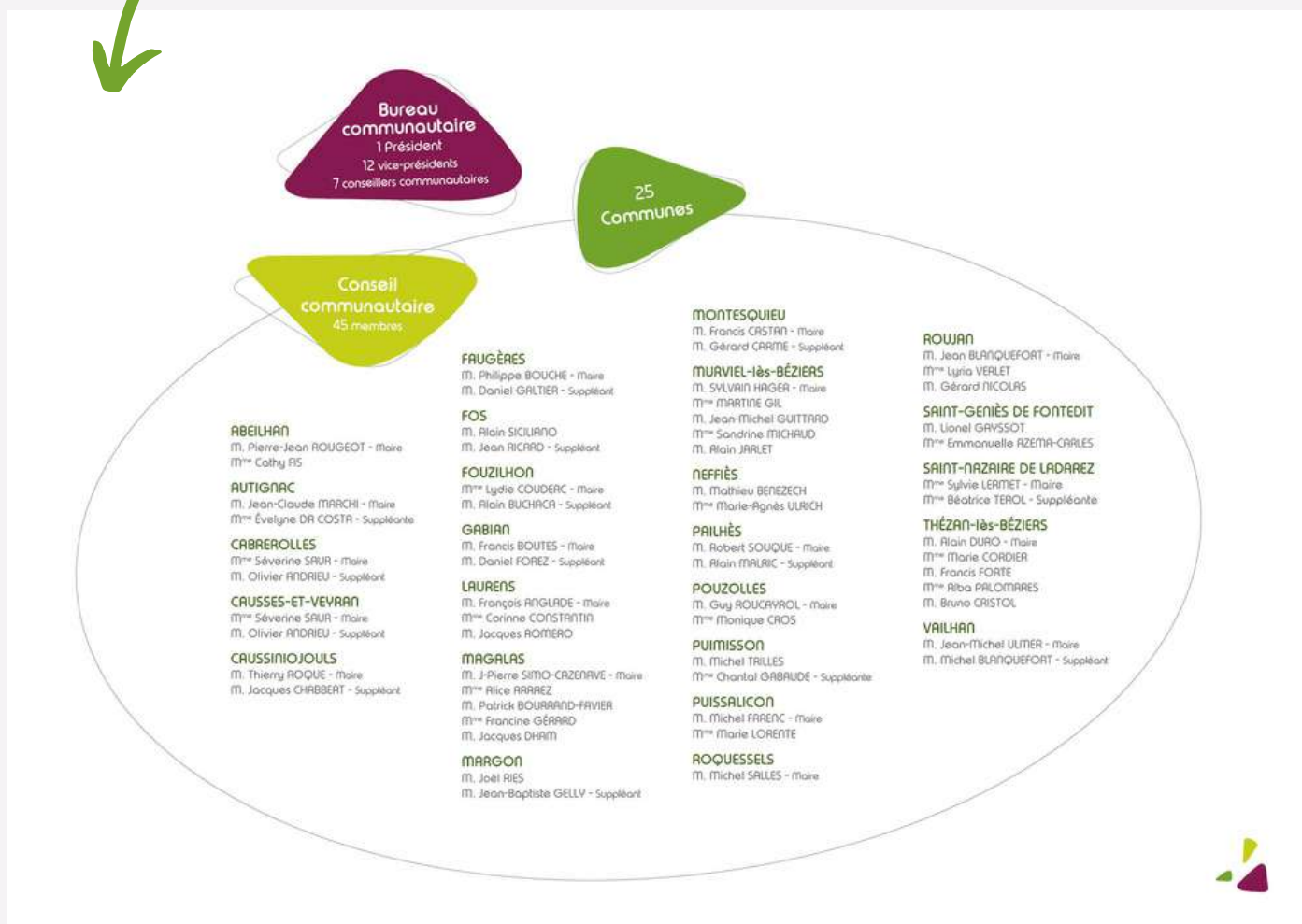
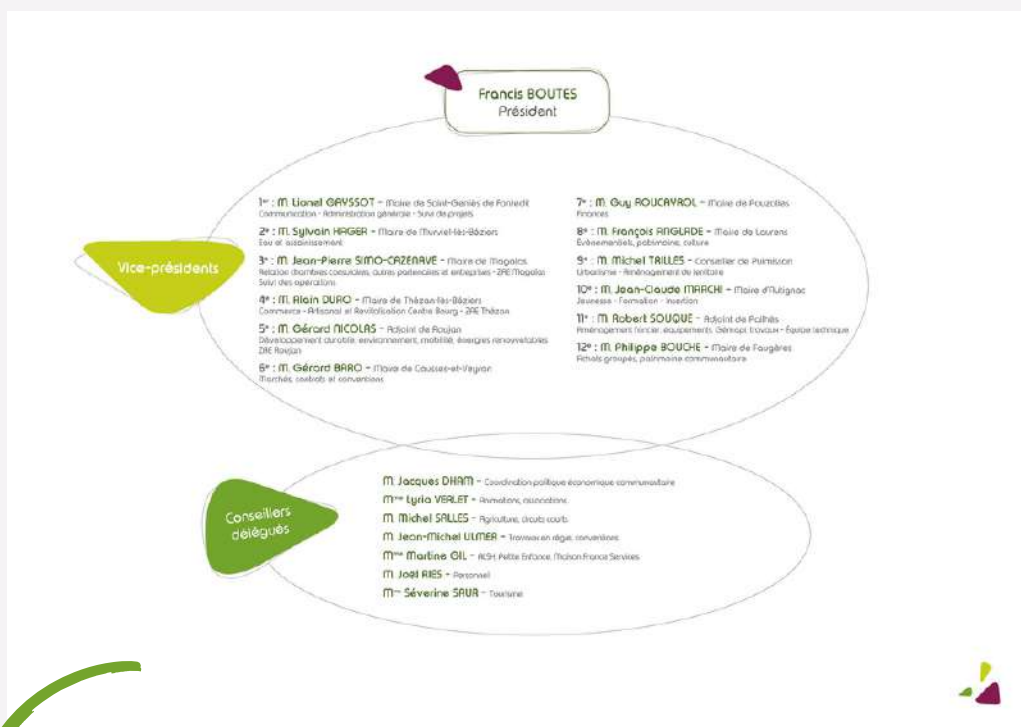
3 enjeux identifiés

Renforcer le lien social, intergénérationnel et territorial
Enclencher les mutations environnementales et citoyennes
Renforcer la solidarité et l'équité territoriale

LES AVANT-MONTS

FONCTIONNEMENT

COMPOSITION DU BUREAU ET DU CONSEIL COMMUNAUTAIRE



LES AVANT-MONTS

LES RECETTES

Pour la collectivité, les recettes de fonctionnement correspondent aux sommes encaissées au titre des dotations, impôts locaux, attributions de compensation, subventions de fonctionnement des partenaires (Etat, CAF, MSA etc.), prestations fournies (locations, recettes des régies Jeunesse, Crèche, Culture, Moulins, ...), remboursements de sécurité sociale et de personnel en contrats aidés.

• **Les recettes de fonctionnement 2022 représentent 14 864 946€**

En 2021 = 13 330 332.60€

• **L'excédent reporté de l'année n-1 en 2021 = 1 322 819.39€**

En 2022 : 1 482 574.87€

Ces résultats incluent les excédents GEMAPI non prélevés en 2022.

• L'écart entre le volume total des recettes de fonctionnement et celui des dépenses de fonctionnement constitue l'autofinancement, soit la capacité de la communauté à financer elle-même ses projets d'investissement.

• **En 2022 le résultat positif de fonctionnement est de 1 762 027.00€**

En 2021, il était de 583 258.21€



LES AVANT-MONTS

Fonctionnement et Budget

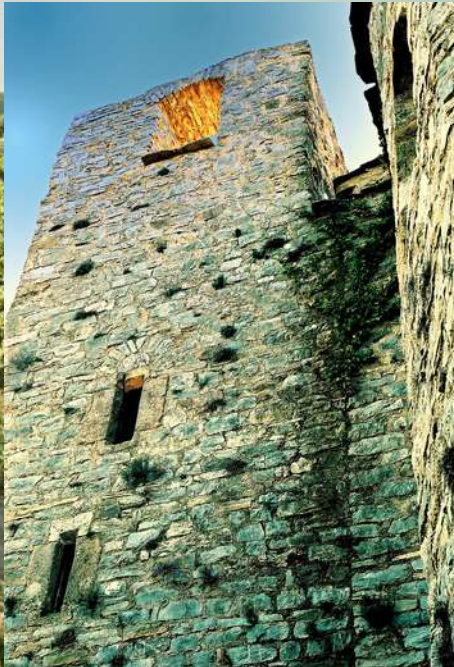
LES DÉPENSES

Les dépenses de fonctionnement 2022 s'élèvent à 13 102 919.04€ contre 12 747 074.39€ en 2021.

Evolution des charges de fonctionnement (sauf dotation amortissements : 421 695.42€)
Le montant 2022 augmente en raison de la norme comptable M57 intégrée au budget, où l'amortissement est réalisé sur l'année d'achat. En conséquence, en 2022, se sont cumulées l'annuité annuelle et les réalisations 2022.

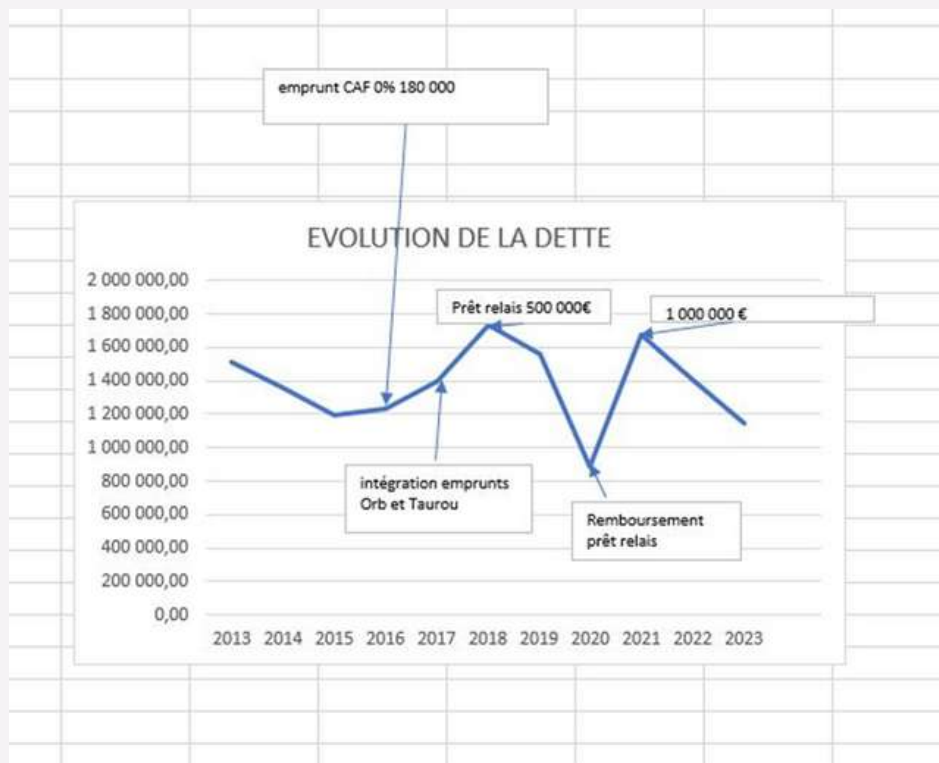
	CA 2020	CA 2021	CA 2022	
Charges à c général 11	923 030	1 012 436	1 146 352.76	
Personnel	3 894 389	4 142 122	4 488 193.7	
Dont personnel budgets annexes	667 453	736 776	895 577	
Après déduction budgets annexes	3 226 936	3 405 346	3 592 616.7	
Atténuations produits	6 420 970	6 623 225	6 345 509.01	
Autres charges	767 731	676 333	678 610.48	
Total charges courantes	12 008 140	12 454 118	12 658 623.30	
Charges exceptionnelles	418 318	46 721	0	
Total dep fonctionnement hors intérêts de la dette	12 426 458	12 500 839	12 658 666.28	
Intérêts	33 801	27 724	22 557.34	
Ecritures d'ordre entre section		218 509.40	421 695.42	
TOTAL	12 460 259	12 746 574.39	13 102 919.04	

LES AVANT-MONTS



LA DETTE

En 2022, la Communauté de communes n'a pas contracté de nouvel emprunt.



LE RATIO DE DÉSENDETTEMENT

	2019	2020	2021	2022
Encours dette/habitant	58.51€	33.16€	61 €	50.91€
Capacité désendettement en années	1.70	1.39	2.87	0.70

L'ÉPARGNE

Cet indicateur est utilisé dans 2 ratios clés de la santé financière d'une collectivité :

Le taux d'épargne brute (épargne brute / recettes réelles de fonctionnement) : ce ratio indique la part des recettes de fonctionnement qui peuvent être consacrées pour investir ou rembourser de la dette. En 2022 le taux d'épargne brute est égal à 13%.

La CAF (capacité d'autofinancement ou épargne brute) = recettes réelles - dépenses réelles de fonctionnement soit :

En 2021 : 583 258€ = 21.12€/habitant. (National pour la catégorie démographique : 40€)

En 2022 : 1 762 027 € = 63.28€/habitant

LES AVANT-MONTS

FONCTIONNEMENT ET BUDGET

AIDES A L'INVESTISSEMENT AUX COMMUNES

Dotation de solidarité transformée en fonds de concours

Sur la période 2022-2025, les communes pourront percevoir au maximum par fonds de concours :

Les communes < 1000 habitants : 60 000 €

Les Communes > 1000 hbts et < 2000 hbts : 50 000 €

Les communes > 2000 hbts : 40 000 €

SCHÉMA PATRIMONIAL AVEC ENVELOPPE ANNUELLE DE 100 000 € DE FONDS DE CONCOURS

La commission patrimoine a défini cinq domaines d'intervention prioritaires :

- Les châteaux et sites castraux
- Les moulins à eau et à vent
- Le patrimoine agricole et vernaculaire : pierre sèche, capitelles, mazets, fours, pigeonniers...
- Le patrimoine industriel : ouvrages liés aux gisements (marbre, pétrole, charbon, charbon végétal), ouvrages hydrauliques (fontaines, lavoirs, puits), gares ...
- Le patrimoine religieux à l'exception des églises paroissiales

Les éléments patrimoniaux concernés doivent être propriété de la commune, construits ou réalisés avant le milieu du XXème siècle.

Seuls les dossiers qui présentent :

- un intérêt patrimonial, historique et pédagogique (médiation possible) et
- un potentiel touristique : site à intégrer dans des offres commercialisables seront retenus.



LES AVANT-MONTS

OPÉRATIONS RÉALISÉES 2022

(compte administratif de la Communauté 2022)

Opération	Colonne1	Dépenses 2022	Recettes 2022	RAR Dépenses	RAR Recettes
32	Valorisation Patrimoine			108 960,00	50 000,00
		171 262.66			
	Moulin de Faugères				
	Logement Moulin de Faugères	0		88 960,00	50 000,00
	Boulhonac			20 000,00	
200	Achat véhicules	440 156.73		141 626,00	
203	Achat et équipements divers	35 150.14		31 000,00	
205	Installation et travaux			68 800,00	10 000,00
	divers	18 268.28			
	Travaux crèche			30 000,00	
	Travaux ALSH			38 800,00	10 000,00
214	Château Roquessels	63615.32		5 000,00	22 000,00
218	Ateliers techniques	0		17 431,00	
222	Extension Siège	158 063.46		143 600,00	
224	Maison Médicale	0		60 000,00	
226	Moulins de Lenthéric	171 610.48		15 000,00	60 000,00
231	Salle du Peuple Laurens	0		60 000,00	
237	GR Pays	0			6 600,00
238	Etudes PLU, PCAET, Diag - Pluvial			40 000,00	24 000,00
		120 561.42			
	Schéma Pluvial				24 000,00
	PCAET			5 000,00	
	Projet de territoire			10 000,00	
	PLU Communes			25 000,00	
239	PLUi	63 324		178 316,00	
240	Politique du Commerce	60 936		60 700,00	
	AIE 33000			60 700,00	
241	Schéma patrimonial	677.51		99 322	
242	Fonds de concours aux communes	91 190.1		408 810	
243	Travaux Réhabilitation ZAE Magalas	859.12		292 140	
244	Travaux bâtiment service de l'eau	0		150 000,00	
	TOTAL			1 880 705,00	172 600,00

LES AVANT-MONTS

DONNÉES - FONDS DE CONCOURS 2022/2025

COMMUNES	2022-2025	Engagé 2022-2025
ABEILHAN	50000	
AUTIGNAC	60000	14078
CABREROLLES	60000	5250
CAUSSES ET V	60000	30693
CAUSSINIOJOULS	60000	7655,5
FAUGERES	60000	
FOS	60000	18362,86
FOUZILHON	60000	5218,5
GABIAN	60000	
LAURENS	50000	
MAGALAS	40000	
MARGON	60000	
MONTESQUIEU	60000	14590
MURVIEL	40000	
NEFFIES	50000	
PAILHES	60000	30383,87
POUZOLLES	50000	36347,4
PUIMISSON	50000	
PUISSALICON	50000	
ROQUESSOLS	60000	10604,7
ROUJAN	40000	7591,375
SAINT GENIES	50000	
SAINT NAZAIRE	60000	
THEZAN LES B	40000	40000
VAILHAN	60000	7724,9
TOTAL	1350000	228 500,105



LES AVANT-MONTS

DONNÉES SYNTHÉTIQUES 2022



Réalisations et projets engagés en 2022



”

Une année 2022 sous le signe de l'efficacité: l'étude du PLUi, débutée en 2021 a abouti au débat sur le PADD en 2022 : le PLUi devrait être terminé en fin 2023. Montant du marché : 183 010 € HT. En parallèle, le projet de territoire a été réalisé et voté en 2022.



Autofinancement de la collectivité

1 762 027€

SERVICE RESSOURCES HUMAINES

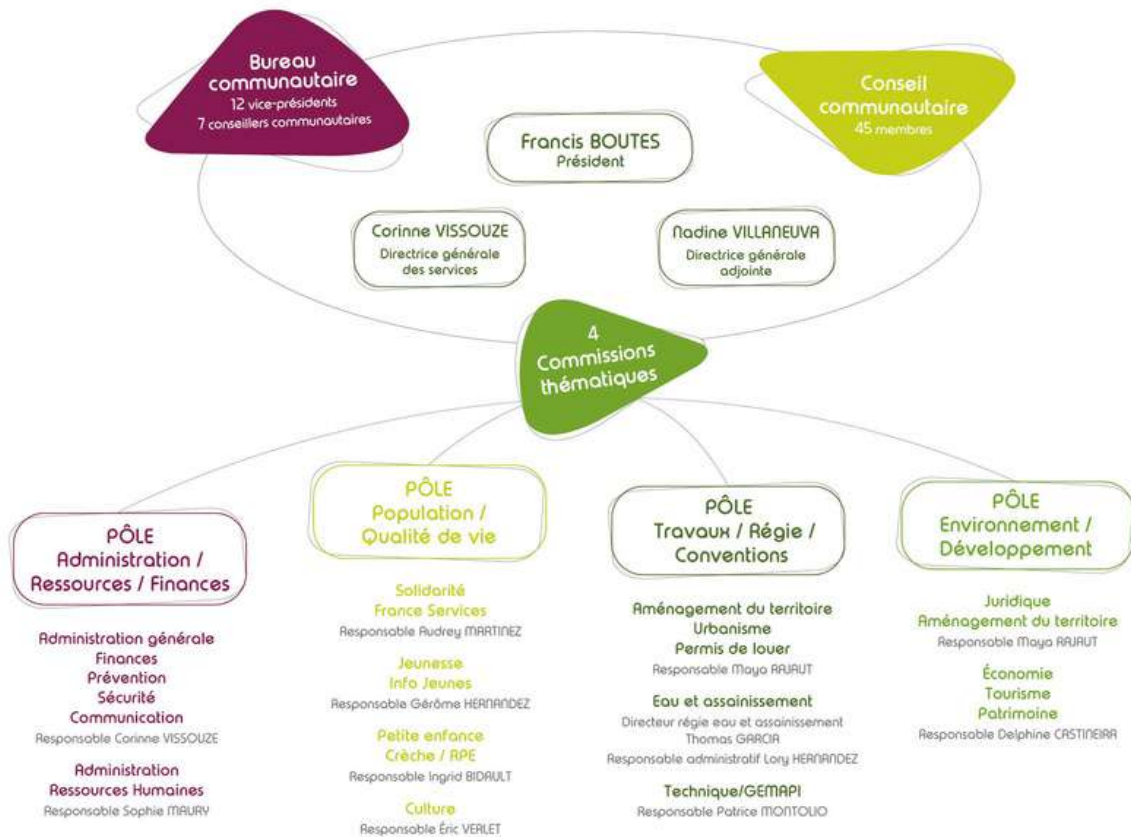


SERVICE RESSOURCES HUMAINES

La Communauté de Communes les Avant-Monts compte en 2022, 127 agents, avec une répartition de 72 femmes pour 55 hommes.

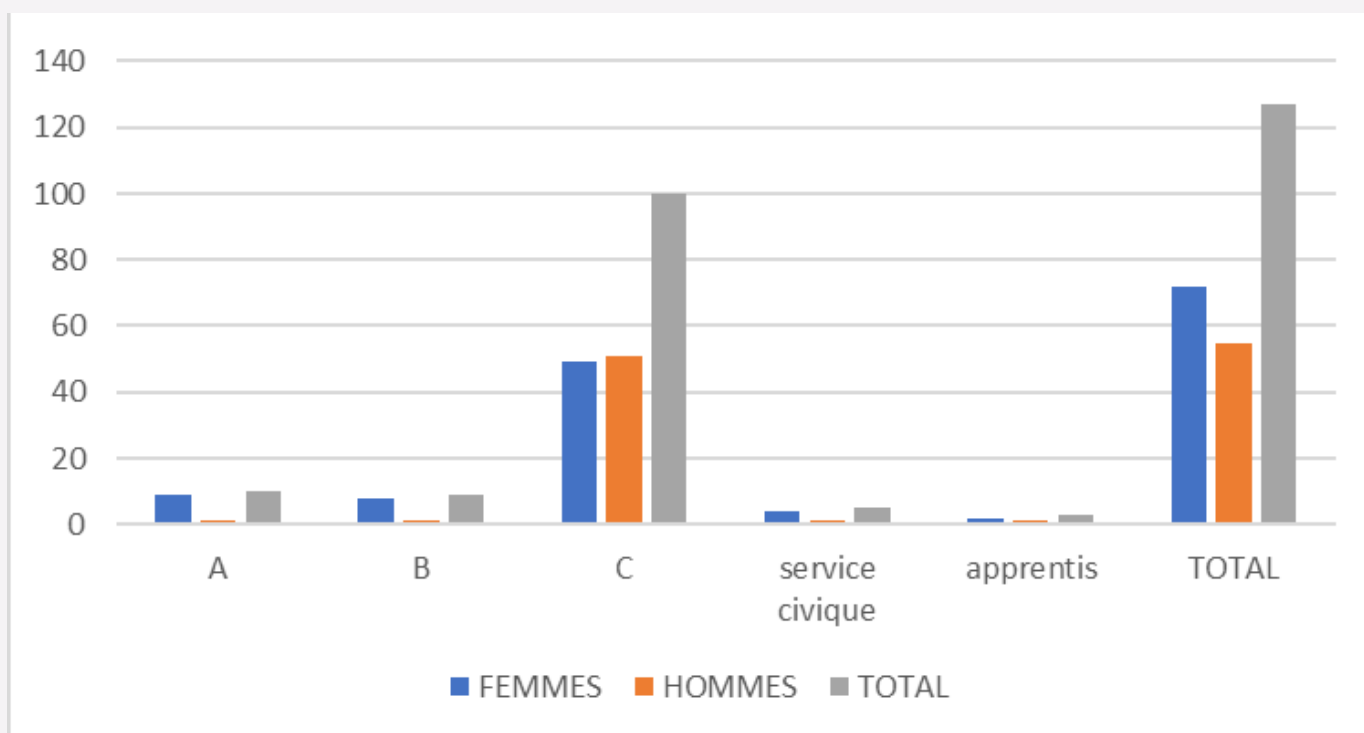
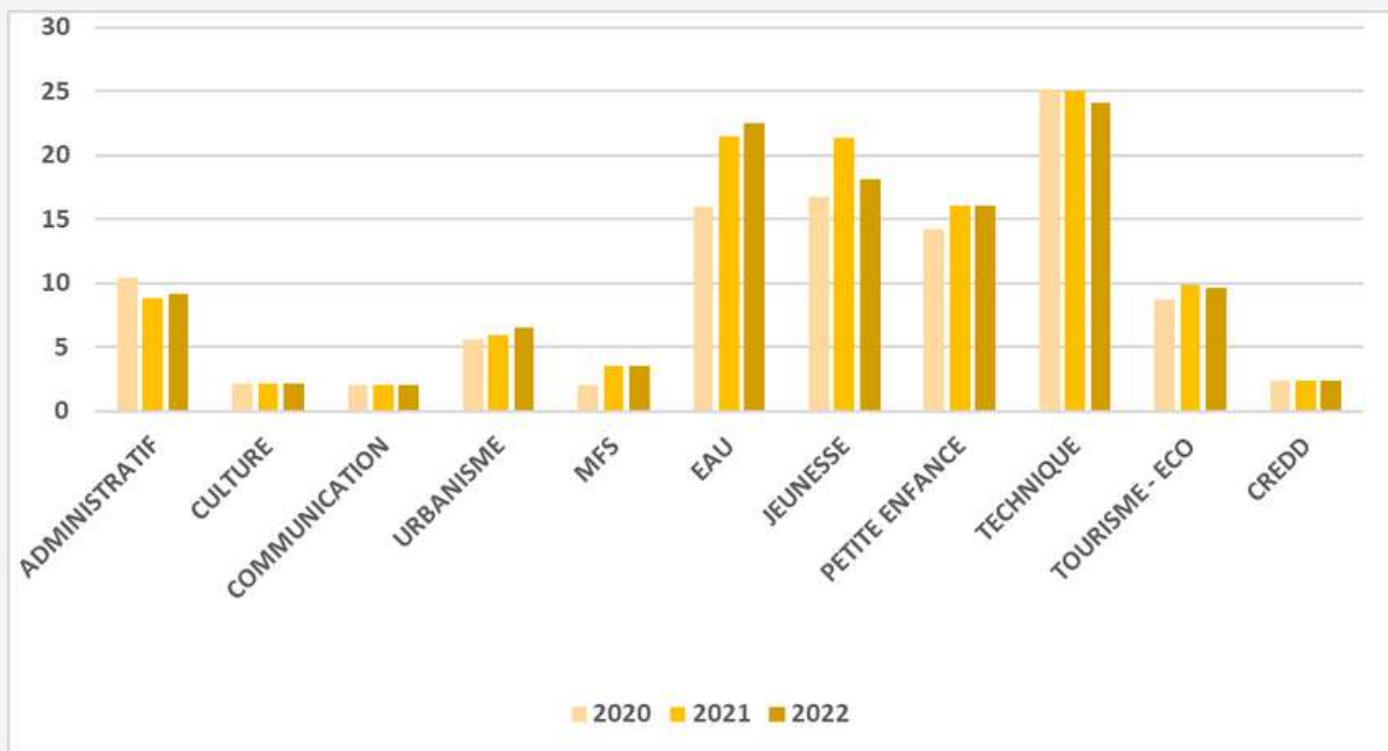
46 agents ont suivi une formation en 2022, soit un total de 115 jours cumulés de formations.

ORGANIGRAMME DES SERVICES DE LA COMMUNAUTÉ DE COMMUNES



SERVICE RESSOURCES HUMAINES

RÉPARTITION ET ÉVOLUTION DES EFFECTIFS/SERVICE



Charges de personnel 2022 = 129€/ habitant- 2021 : 123€/hab-2020 : 118€

Cela représente 28% des dépenses de fonctionnement. Moyenne nationale : 38.4%

Les dépenses de personnel du budget principal en 2022 augmentent par le recrutement de 4 agents. Chef de projet petite Ville de Demain, agent en charge du Permis de louer et de la conformité, manager de commerce, 1 agent urbanisme mis à dispo des communes et le remplacement de 5 agents en arrêt de longue durée.

SERVICE RESSOURCES HUMAINES

COMITÉ HYGIÈNE ET SECURITÉ AU TRAVAIL

Sujets abordés en Comité technique et en C.H.S.C.T en 2022 :

- Elections professionnelles en décembre 2022 pour créer l'instance Comité Social Territorial et renouvellement des représentants du personnel.
- Le rapport égalité hommes et femmes.
- Le Rapport Social Unique.
- Mise à jour permanente des mouvements du personnel.
- Réorganisation de certains services de la collectivité.
- Mise à jour constante en matière d'hygiène, de protection et du bien-être de l'agent sur le lieu de travail.
- Plan de formations.



SERVICES TECHNIQUES



SERVICES TECHNIQUES

Missions

I. Espaces verts

Tonte, taille, élagage, plantation, désherbage, arrosage, débroussaillage, fauchage (épareuse ou gyro broyeur), motoculteur et entretien de sentiers.

II. Eclairage public

Pose de candélabres et lampes, changement d'ampoules, fusibles et appareillage divers, installation et dépose des illuminations de Noël.

III. Voirie

Emulsion, sablage, accotements, peinture routière, fauchage d'accotement, nettoyage, balayage mécanique des voies, travaux d'aménagement (trottoirs, descentes, etc.).

IV. Bâtiments

Plomberie, électricité, peinture, maçonnerie, climatisation, menuiserie, serrurerie et maintenance générale.

V. Ramassage des encombrants et déchets verts

VI. Festivités

Installation de scènes, de décors, transport de matériel, manutention et mise en place de tables et chaises, pose et dépose de barrières Vauban de sécurité, prêt de matériel aux communes et associations, prêt de bus aux communes et associations avec état des lieux et suivi des véhicules.

VII. Sentiers pédestres

Interventions de débroussaillage et de taille sur les sentiers du territoire lorsque la situation nécessite un outillage et un savoir faire spécifique.

VIII. Entretien de sites ou assistance aux festivités sous convention

Entretien du site des Mates Basses à Faugères pour le Parc Naturel du Haut Languedoc : débroussaillage, taille, coupe sélective, nettoyage et veille générale des essences présentes et de l'état du site (pierres sèche le Parc Naturel du Haut Languedoc : débroussaillage, taille, coupe sélective, nettoyage et veille générale des essences présentes et de l'état du site (pierres sèches).s). Entretien du site du Barrage des Olivettes pour le Conseil Départemental de l'Hérault : débroussaillage, taille, coupe sélective, fauchage et nettoyage régulier,



SERVICES TECHNIQUES

L'équipe

EQUIPE TECHNIQUE : Responsable du service

MONTOLIO Patrice

Bâtiment - voirie - propreté : PEGUEYRAL Frédéric + 11 agents

·Espaces verts et services transverses : SICILIANO Sébastien + 9 agents

·Secrétariat : Emmanuelle GARCIA



LES ACHATS DE MATÉRIEL DU SERVICE TECHNIQUE EN 2022

- UNE NACELLE
- UN TRACTEUR
- UNE PELLE À PNEUS
- UN CAMION BENNE
- UN CAMION TRI-BENNES



SERVICES TECHNIQUES

LES CHANTIERS 2022

Les Moulins de Lenthéric

Cet ensemble hydraulique et éolien unique en son genre a été restauré, en partenariat avec la commune de Cabrerolles. Il s'inscrira à terme, dans un circuit de découverte et de valorisation touristique d'autres moulins situés sur le territoire.

Phase 1 : Restauration des moulins et des ouvrages associés : la digue Est de la pansière et le sentier rigole d'accès

Phase 2 : Restauration de la portion du béal et de la digue, situées entre le pont routier et la pansière

Phase 3 : Restauration de la partie amont du site et de la pansière

Réhabilitation de l'accès PMR du Moulin de Faugères et éclairage du site

Aménagement complémentaire de la plateforme haute et de l'aire de stationnement.

Éclairage du site des 3 tours.



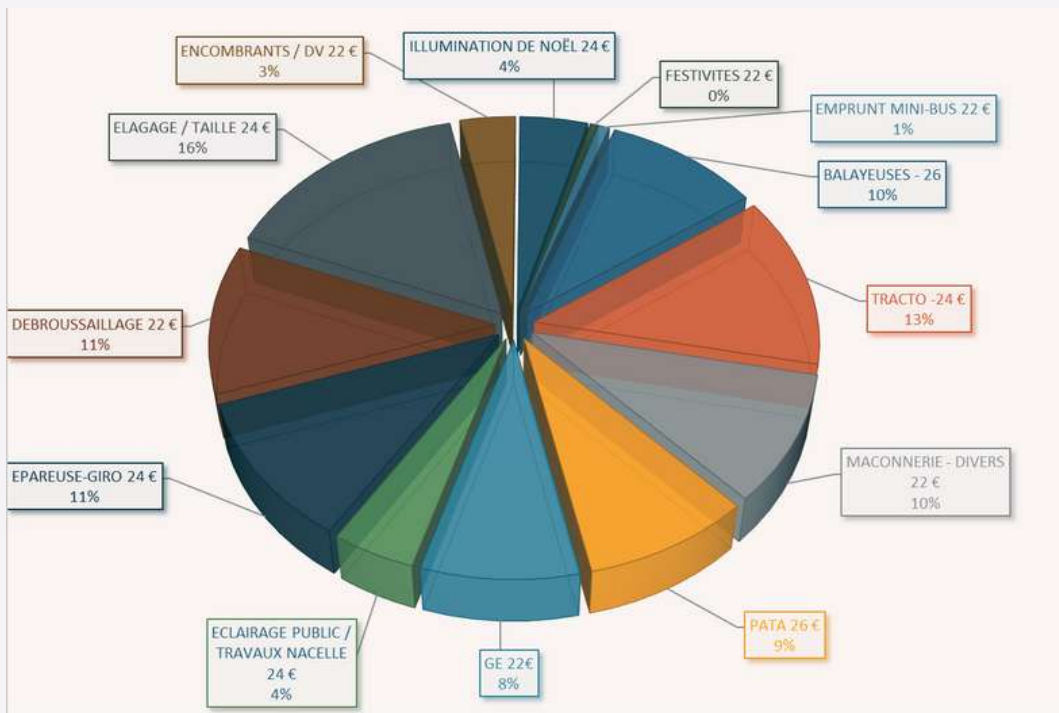
Les achats de matériel en 2022

- Une nacelle
- Un tracteur
- Une pelle à pneus
- Un camion benne
- Un camion tri-bennes

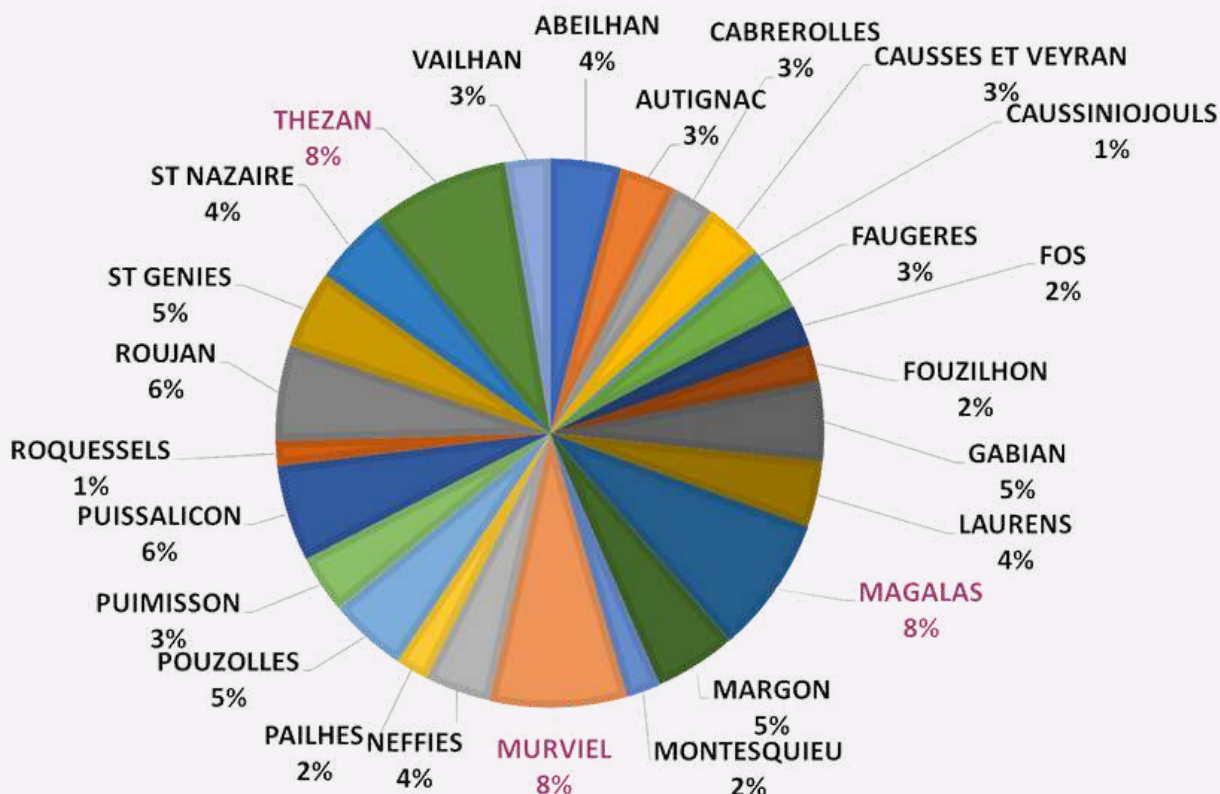
SERVICES TECHNIQUES

BILAN INTERVENTIONS ET COMMUNES

Chaque commune bénéficie d'un quota d'heures calculé en tenant compte de la population à 60% et de la superficie de la commune à 40%.



BILAN 2022 - COMMUNES



SERVICES TECHNIQUES

BILAN 2022

Le Service technique est avant tout un service public destiné à améliorer le cadre de vie des habitants de la Communauté de communes.

Il assure la maintenance des bâtiments communautaires, et vient en soutien technique aux différents services de la Communauté de communes. Il intervient également à la demande des communes du territoire, dans le cadre de services mutualisés.

Ses interventions en régie sont multiples : construction, restauration de bâtiments communaux, maintenance ou entretien des ZAE, sentiers pédestres, espaces touristiques, mais aussi appui logistique, matériel ou humain aux diverses manifestations organisées par les communes.



SERVICE EAU ET ASSAINISSEMENT



SERVICE EAU ET ASSAINISSEMENT

Missions

Depuis 2018, le service eau et assainissement de la Communauté de communes les Avant-Monts a étendu la compétence Eau et Assainissement sur son territoire, avec une régie en plein développement.

En 2022 : Intégration de 3 communes anciennement en DSP dans la Régie, la commune de Saint Geniès de Fontedit au 1er janvier 2022 et les communes de Pailhès et Causes et Veyran au 1er juillet 2022 soit 1 794 abonnés supplémentaires.

12 collectivités gérées en eau potable

FOS - FOUZILHON - GABIAN - MONTESQUIEU - MURVIEL - NEFFIES - PUIMISSON - PUISSALICON - VAILHAN - CAUSSES ET VEYRAN, PAILHES et SAINT GENIES DE FONTEDIT

17 collectivités gérées en assainissement collectif

ABEILHAN - CABREROLLES - FOS - FOUZILHON - GABIAN - MARGON - MONTESQUIEU - MURVIEL - NEFFIES - POUZOLLES - PUIMISSON - PUISSALICON - ROUJAN - VAILHAN - CAUSSES ET VEYRAN - PAILHES - ST GENIES DE FONTEDIT



SERVICE EAU ET ASSAINISSEMENT

Missions

SERVICE EAU ET ASSAINISSEMENT, LES CHIFFRES :

Nombre d'abonnés eau potable : 7 109
Nombre abonnés assainissement : 10 798
Volumes prélevés 2022 : 842 400 m³
Volumes facturés 2022 : 576 358 m³

Linéaire de réseau AEP : 218.64 Km
Linéaire de réseau EU : 152.23 Km
44 fuites réparées sur branchements
7 fuites réparées sur réseau

NOMBRE D'ANALYSES :

Bactériologiques : 118 dont 118 conformes

LE SERVICE EAU ET ASSAINISSEMENT :

Emission de 1222 mandats pour le budget régie eau et de 780 mandats pour le budget régie assainissement.

Emission de 677 titres sur le budget régie eau et de 206 sur le budget régie assainissement.

Facturation abonnés :

Emission de 11 486 factures abonnés eau et assainissement.

58 courriers de suspicion de fuites

Déclaration d'intention de commencement de travaux :

127 demandes de DICT/ATU
666 réponses à DICT



SERVICE EAU ET ASSAINISSEMENT

Missions - 2022

SERVICE EAU ET ASSAINISSEMENT, LES CHIFFRES :

132 devis réalisés (branchements AEP et EU, pose de compteur, réfection tranchée, réparation branchement) dont 121 validés, 100 réalisés et facturés 20 interventions restantes fin 2022.

Passages caméra sur réseau EU réalisés sur les communes de Roujan, Fouzilhon, Vailhan, Abeilhan
Recherche de fuites sur les communes de Montesquieu, Puimisson et Puissalicon.

Interventions d'astreintes 2022

Intervention sur réseaux : 146

Interventions usines : 409

Interventions sur les STEP : 213 interventions

Interventions sur les forages : 62 interventions

Interventions fuites : 58 interventions

Interventions égouts bouchés : 34 interventions

TRAVAUX RÉALISÉS SUR L'EAU POTABLE :

Réhabilitation des réservoirs AEP sur la commune de Murviel les Béziers, à Puimisson

Travaux d'amélioration de la connaissance et de télésurveillance des réseaux sur les communes de la Régie.

Régularisation de la DUP de la commune de Montesquieu.

Etudes renouvellement conduite AEP à Gabian

Etudes traitement et renforcement de l'eau potable sur les communes de Puissalicon et Puimisson.

Remplacement de coffrets AEP à St Genies de Fontedit.

Sécurisation du système de chloration sur le forage de Causse et Veyran.



SERVICE EAU ET ASSAINISSEMENT

Missions - 2022

SERVICE EAU ET ASSAINISSEMENT, LES CHIFFRES

TRAVAUX RÉALISÉS SUR L'ASSAINISSEMENT :

Fin de construction des STEP de Lenthéric et Aigues-Vives - Commune de Cabrerolles

Remplacement biodisques STEP de Pouzolles

Réhabilitation d'un tronçon EU à Puissalicon

Etude réhabilitation des réseaux dernière tranche RD 13 à Gabian

Etude faisabilité STEP Hameau de Paders à Montesquieu

Remplacement du dégrilleur STEP de Murviel

Etude faisabilité réhabilitation STEP de Murviel

Etude faisabilité construction nouvelle STEP sur la commune de Roujan

Etude faisabilité- construction nouvelle STEP sur la commune de Causses et Veyran

Viabilisation de parcelles sur les communes de Fouzilhon, Abeilhan, Murviel, Pailhès et St Geniès de Fontedit, Neffies, Puimisson.

Renouvellement de branchements sur les communes de Murviel et Puimisson

Pose de débitmètre sur le réseau EU de Pailhès vers Thézan

Reprise réseau EU aérien à Gabian



SERVICE EAU ET ASSAINISSEMENT

Gouvernance

Le conseil d'exploitation est composé du président, du vice-président et d'un élu municipal ou communautaire par commune et par compétence soit un total de 21 conseillers délégués.

Composition du conseil d'exploitation :

Président : M. Francis BOUTES

Vice-Président : M. Sylvain HAGER

Conseillers délégués :

M. SICILIANO Alain, Adjoint commune de FOS

M VABRE Francis Maire commune de FOS

M. BUCHACA Alain Elu commune de FOUZILHON

Mme PORTA Anne-Marie Elue commune de FOUZILHON

M. FOREZ Daniel Adjoint commune de GABIAN

M. LAVIT FREDERIC Elu commune de GABIAN

M. CASTAN Francis Maire de MONTESQUIEU

M. CARME Gérard Adjoint MONTESQUIEU

M. GUITTARD Jean-Michel Adjoint MURVIEL LES BEZIERS

M. CHATEAU Gilles Elu commune de NEFFIES

M. ARNAUD Gérard Elu commune de NEFFIES

M. BARTHES Daniel Maire de PUIMISSON

M. TRILLES Michel Elu commune de PUIMISSON

M. FARENC Michel Maire de PUISSAICON

M. FERRE Gérard Adjoint commune de PUISSALICON

M. BLANQUEFORT Michel Adjoint commune de VAILHAN

M. BROQUERIE Richard Adjoint commune de VAILHAN

M. ROUGEOT Pierre-Jean Maire commune d'ABEILHAN

M. COSTE Christian Elu commune de CABREROLLES

M. BERNHARDT Dominique Adjoint commune de MARGON

M. ALMES Bernard Adjoint commune de POUZOLLES

M. GINIEIS Alain Adjoint commune de ROUJAN

Représentants des Communes en DSP :

M. BOUTES Francis Président

M. Sylvain HAGER Vice-Président régie eau et assainissement

M. BARO Gérard, Maire CAUSSES ET VEYRAN

M. DURO Alain, Maire de THEZAN LES BEZIERS

M. SOUQUE Robert, Maire de PAILHES

M. GAYSSOT Lionel, Maire de SAINT GENIES DE FONTEDIT

SERVICE EAU ET ASSAINISSEMENT

TARIFS 2022

COMMUNES	Part fixe eau potable HT	Part variable eau potable HT	Part fixe assainissement HT	Part variable assainissement HT	
Fos	50	1.20	40	1.10	
Fouzilhon	50	1.20	40	1.10	
Gabian	50	1.20	40	1.10	
Montesquieu	50	1.20	40	1.10	
Murviel	50	1.20	40	1.10	
Neffiès	50	1.20	40	1.10	
Puimisson	50	1.20	40	1.10	
Puissalicon	50	1.20	40	1.10	
Vailhan	50	1.20	40	1.10	
Causses et Veyran	50	1.20	40	1.10	
Saint Geniès de Fontedit	50	1.20	40	1.10	
Pailhès	50	1.20	40	1.10	
Abeilhan			40	1.10	
Cabrerolles			40	1.10	
Margon			40	1.10	
Pouzolles			40	1.10	
Roujan			40	1.10	

SERVICE EAU ET ASSAINISSEMENT

COMMUNES EN DSP

La commune de Saint-Geniès de Fontedit a rejoint la Régie Eau et Assainissement au 1er janvier 2022 et les communes de Causses et Veyran et Pailhès au 1er juillet 2022.

Seule la commune de Thézan-lès-Béziers a souhaité renouveler le contrat DSP.

Suite à consultation, la société SUEZ a été retenue pour une durée de 8 ans.

Le délégataire a en charge les dépenses de fonctionnement et programme de travaux établi.

La régie de l'eau, quant à elle gère, l'ensemble des travaux d'investissement.

TRAVAUX RÉALISÉS EN 2022

DSP EAU :

Réservoir d'eau potable Thézan-lès-Béziers

Missions connexes - Renouvellement conduite AEP Rue Emile Zola à Thézan

DSP ASSAINISSEMENT :

Aménagement du centre ancien de Thézan-lès-Béziers



SERVICE URBANISME



Depuis 2015, la Communauté de communes a instauré un service d’instruction mutualisé afin d’assurer la gestion des autorisations d’urbanisme, service auquel adhèrent 20 communes sur les 25 qui composent le territoire. Une organisation rendue nécessaire par la réforme des services de l’État actant la suppression de l’instruction par la DDT pour les communes disposant d’un document d’urbanisme.

SERVICE URBANISME

Le service intercommunal du droit des sols

EFFECTIF, COMPOSITION ET FONCTIONNEMENT DU SERVICE

Du 1er janvier au 31 décembre 2022, 616 dossiers ont été reçus et instruits au service soit une diminution de - 5%.

890 DIA instruites au service (+ 49 par rapport à 2021).

Un agent a été recruté à temps complet en CDD en mai 2022 et mis à disposition de 5 communes (Puimisson, Roquessels, Fouzilhon, Thézan et Causses et Veyran) afin de gérer l'urbanisme en Mairie.

- **Chef du service : 0.2 ETP urbanisme** (suivi du service, information juridique et gestion des contentieux) et 0.8 ETP aménagement du territoire (PLUi et procédures communales)

- **3 instructeurs du droit des sols : 3 ETP**

- **1 ETP Assistante administrative** : (accueil téléphonique, secrétariat, suivi logiciel, gestion des DIA et des taxes d'aménagement).

- **1 ETP Agent en charge du permis de louer et du contrôle des conformités**

- **1 agent mutualisé pour les communes**



SERVICE URBANISME

Missions

DOSSIERS REÇUS AU SERVICE ADS :

Les communes qui ont transmis le plus de dossiers sont :

- ROUJAN (120 dossiers),
- THEZAN LES BEZIERS (94 dossiers),
- MURVIEL (80 dossiers).

Moyens matériels

Au 01/01/2022, un guichet unique a été mis en place pour permettre le dépôt dématérialisé des demandes d'autorisation d'urbanisme, des certificats d'urbanisme et des DIA. 795 dossiers ont été déposés en ligne en 2022.

BILAN CHIFFRÉ DE L'ACTIVITÉ DU SERVICE

À compter du 01.09.2022, la taxe d'aménagement n'est plus gérée par la DDTM mais par la DDFIP ; elle n'est plus générée par l'autorisation d'urbanisme mais par la déclaration d'achèvement des travaux de sorte que le service instructeur n'en aura plus le suivi.

Au 01.01.2022, il a été délibéré que la taxe d'aménagement des ZAE, compétence intercommunale, serait reversée par les communes de Magalas, Roujan et Thézan à la Communauté de communes.

Les communes restent l'interlocuteur auprès des pétitionnaires ; néanmoins, de plus en plus de particuliers téléphonent directement au service commun soit de manière spontanée soit sur préconisation de la commune.



SERVICE URBANISME

ÉQUIPE, FONCTIONNEMENT

Dans le cadre de la convention qui lie les communes au service instructeur, le Maire peut solliciter l'aide technique et juridique du service commun pour l'analyse des recours.

Au cours de l'année 2021, le service a accompagné les communes sur un total de 5 contentieux.

Aménagement du territoire : la planification

Le service commun d'instruction fait partie intégrante du service urbanisme et aménagement du territoire. La responsable du service partage son temps de la manière suivante entre le service commun et la planification (en ce compris le PLUi)

Au cours de l'année 2022, plusieurs communes ont poursuivi des procédures déjà en cours :

- ABEILHAN : PLU en cours d'élaboration
- AUTIGNAC : 1ère modification du PLU approuvée le 11.04.2022
- FAUGERES : PLU en révision depuis 2016 / déclaration de projet (photovoltaïque) depuis 2019
- FOUZILHON : modification simplifiée du PLU
- LAURENS : PLU en révision depuis 2016 et modification initiée en 2021
- MAGALAS : 1ère modification du PLU approuvée le 27.01.2022 – procédure de modification simplifiée pour rectification d'erreur matérielle en 2022
- MURVIEL LES BEZIERS : PLU en révision depuis 2016
- PAILHES : PLU en révision depuis 2017
- PUISSALICON : PLU approuvé le 20.12.2022
- ROUJAN : modification du PLU depuis 2017 – 2 déclarations de projets (déplacement Point P et extension ZAE)
- THEZAN LES BEZIERS : 1ère modification du PLU

SERVICE URBANISME

ÉQUIPE, FONCTIONNEMENT

Avancée du PLUi :

La Communauté de Communes s'est lancée en 2019 dans une démarche de planification à l'échelle de l'ensemble du territoire qui se traduit par l'élaboration d'un Plan Local d'Urbanisme Intercommunal (PLUi).

PADDi débattu le 14.11.2022 et travail de pré zonage.

Ateliers des Territoires :

En mai 2021, un appel a été lancé par la DREAL* et la DDTM *pour la sélection de sites d'atelier autour de la ressource sol et de l'aménagement d'un territoire. A l'issue d'une sélection nationale, le territoire des Avant-Monts a été retenu avec 4 autres candidatures. Grâce à la mobilisation d'une équipe d'experts pluridisciplinaire, ces ateliers vont accompagner la collectivité dans sa démarche d'élaboration du projet de territoire et plus précisément de son PLUi, autour des questions centrales de l'urbanisation maîtrisée, de la préservation des terres agricoles et des ressources naturelles.

Atelier 1 les 3 et 4 mars 2022

Atelier 2 le 09 mai 2022

Travail de suivi PVD, PEM Gare de Magalas avec la chargée de mission PVD (Petites villes de demain)

Commission urbanisme

Au cours de l'année 2022 la commission 3

« urbanisme » a été réunie 2 fois :

-11/02/2022 **Ordre du jour** : - Le service commun d'instruction année 2021 - Le permis de louer au 01.01.2022 - Le contrôle des conformités - Le point sur les procédures PLU en cours - L'état d'avancement du PLUi - Atelier des territoires - Divers

- 22/12/2022 **Ordre du jour** : - Phase d'avancement du PLUi - Atelier des Territoires - Bilan Permis de Louer / Contrôles de conformités

Permis de louer

84 permis de louer sur l'année 2022 : 71 favorables, 10 favorables avec réserves, 2 rejets, 1 annulation.



SERVICE URBANISME

ÉQUIPE, FONCTIONNEMENT

Perspectives et objectifs 2023

- Développer le permis de louer sur le territoire.
- Accentuer le contrôle des conformités.
- Envisager un agent mutualisé pour la police de l'urbanisme sur les communes
- PLUi : travailler sur le règlement graphique, écrit et les OAP.

Le PLUi est un projet qui doit engager la réflexion de l'ensemble des acteurs du territoire. Il planifie et dessine l'avenir du territoire notamment en définissant la vocation principale (habitat, économique, espaces agricoles et naturels) des différentes zones qui le composent et leurs modalités d'aménagement, qui devront intégrer les nouvelles contraintes réglementaires (cf. Loi Climat et Résilience) beaucoup plus strictes.



SERVICE SOLIDARITÉ



SERVICE SOLIDARITÉ

MAISON FRANCE SERVICES - MURVIEL LÈS BÉZIERS

BILAN 2022

La MSAP des Avant-Monts est l'une des 6 premières Maisons de services au public dans l'Hérault, à avoir été labellisée France Services en janvier 2020. Cette reconnaissance de l'État a permis de compléter l'offre de services aux usagers, avec notamment 2 nouveaux (justice, poste).

L'inclusion numérique, mission France services, est au cœur des dispositifs du PTI (Pacte territorial pour l'Insertion) et du SDAASP (Schéma départemental d'amélioration de l'accessibilité des services au public).

Des ateliers sont animés par un conseiller numérique de la RDL (Régie de Développement Local), partenaire France services.

Murviel-lès-Béziers : vendredi matin

Magalas : Vendredi après-midi

L'agenda des ateliers numériques est envoyé :

- aux communes
- aux CCAS/ CIAS
- aux Médiathèques
- au Service territorial des solidarités (Murviel-lès-Béziers)
- à la France services de Roujan / et la France services itinérante STEFI
- Il est mis en ligne sur le site web et la page Facebook

Quelques chiffres sur les ateliers numériques 2022

• 12 ateliers numériques dispensés en 2022 par le Conseiller numérique de la RDL

• 14 participants par atelier / Tous seniors + 60ans

• Thématiques personnalisées choisies par les participants :

Top 4 : La cybersécurité / le traitement des données personnelles / les réseaux sociaux / l'art et le numérique



SERVICE SOLIDARITÉ

MAISON FRANCE SERVICES - MURVIEL LÈS BÉZIERS

Inauguration Point Relais Particulier Emploi (FEPEM)

L'emploi à domicile est le secteur qui regroupe les particuliers employeurs et les salariés et assistants maternels du particulier employeur.

Les particuliers employeurs sont toutes les personnes qui utilisent le Chèque Emploi Service Universel (CESU) pour embaucher un salarié à domicile. Le service Solidarité oriente vers le RPE (Relais Petite Enfance), service des Avant-Monts, pour toutes les questions liées à la petite enfance.

La FEPEM est l'unique organisation socioprofessionnelle représentative des particuliers employeurs.

Devenir Point Relais Particulier Emploi :

La FEPEM s'engage avec les acteurs de proximité sur les territoires pour développer un réseau de Points Relais Particulier Emploi. Il s'agit d'espaces de proximité d'information et d'orientation, dans lequel les habitants peuvent trouver une primo information et de la documentation sur l'emploi à domicile entre particuliers.

- Signature de la convention de partenariat le 27/09/2022 à la CCAM
- Réunion d'information grand public 27/09/2022
- Formation gratuite dispensée aux agents FS 12/05/2022
- Lien direct avec deux référents Particulier Emploi Occitanie
- Accès à un espace pro (documentation, cafés échanges (15min), actualités)



SERVICE SOLIDARITÉ

MAISON FRANCE SERVICES - MURVIEL LES BÉZIERS

Bilan 2022

Journées Portes Ouvertes Nationales - 3/13 Octobre

10 évènements thématiques organisés :

- Inclusion numérique
- Emploi / insertion
- SAAD / Emploi direct
- Impôts PAS
- Petite enfance / Psychologie

• Implication des partenaires locaux et nationaux qui ont répondu présents pour cet évènement (DDFiP, Pôle emploi, service Petite enfance, STS avec la PMI, Psychologue de la Ligue de l'enseignement, MLI, RDL, ADASEAH, la FEPEM, la Main de Jeanne, Présence verte services).

• Faible participation du public (revoir les horaires/jour pour l'édition 2023)

• Rencontre annuelle avec les secrétaires et agents d'accueil des Mairies de la Communauté de communes : Rappel des missions, nouveautés et échanges.



France services
Liberté
Égalité
Fraternité

Journées PORTES OUVERTES

Murviel-lès-Béziers

Du 3 au 15
Octobre 22

Jeudi 6 oct. 14h30-16h30
La surexposition des jeunes
enfants aux écrans
Rencontre - débat

MURVIEL-LÈS-BÉZIERS - 27 bis, Avenue de la République
Infos & inscription : 04 67 00 83 60 / msap@avant-monts.fr
Retrouvez le programme sur www.avant-monts.fr

SERVICE SOLIDARITÉ

MAISON FRANCE SERVICES - MURVIEL LES BÉZIERS

BILAN 2022

Zoom sur la permanence PAEJ / Puce à l'oreille

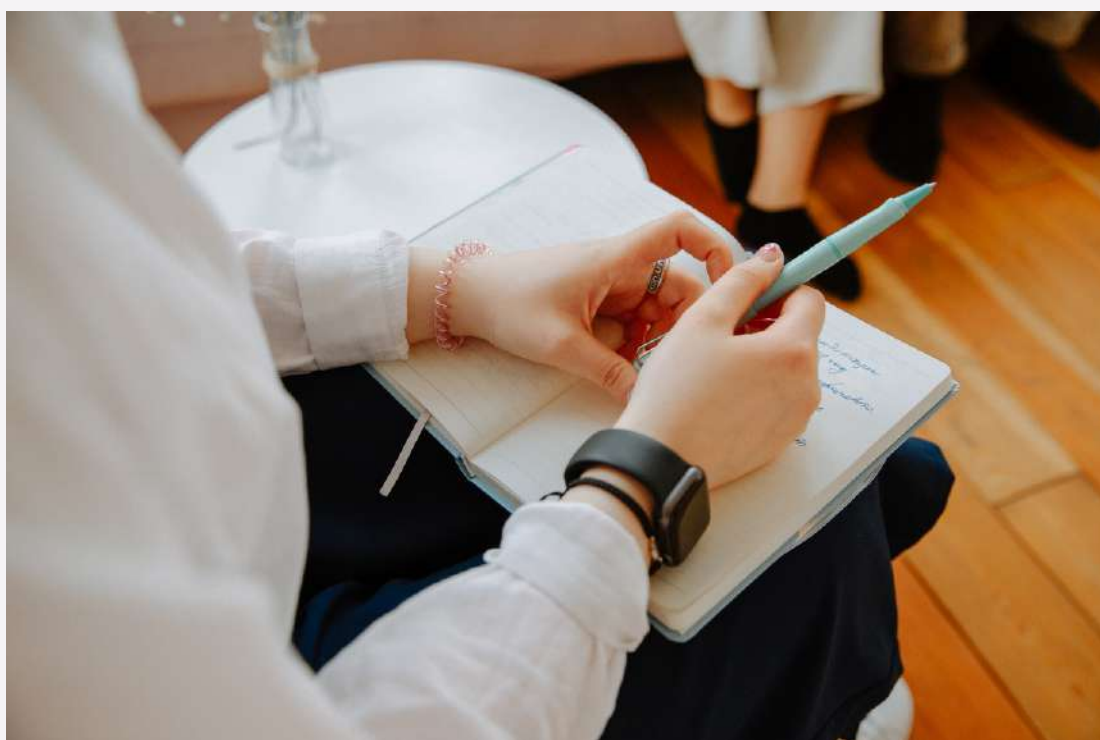
• Arrivée d'une nouvelle psychologue clinicienne de la Ligue de l'enseignement de Roujan sur le dispositif d'accompagnement PAEJ (Point Accueil Ecoute Jeunes 10 - 25 ans) et le dispositif Puce à l'oreille (0- 9 ans) en septembre 2022.

Permanences le mercredi des semaines paires

• Les dispositifs PAEJ et Puce à l'oreille proposent un accueil gratuit, anonyme aux enfants, jeunes et à leurs parents, seuls ou en groupe.

Ils offrent un appui, un conseil, une orientation face aux difficultés concernant la santé au sens large : mal-être, souffrance, dévalorisation, échec, attitude conflictuelle, difficultés scolaires ou relationnelles, conduites de rupture, violentes ou dépendantes, décrochage social, scolaire etc.

- Depuis septembre 2022, 10 enfants différents rencontrés dont 90% de filles.
- $\frac{3}{4}$ résident sur la commune de Murviel-lès-Béziers
- Moyenne d'âge à 10 ans et 6 mois / 8 ans pour la + jeune et 13 ans la + âgée.
- Moyenne du nombre de rdv/enfant : 4
- Raisons du 1er entretien : problème de comportement à l'école / mal-être ou difficultés de gestion des émotions.



SERVICE SOLIDARITÉ

MAISON FRANCE SERVICES - MURVIEL LES BÉZIERS

Nouveautés 2022

Labellisation France services, STEFI Bédarieux

Une nouvelle structure vient compléter l'offre sur le territoire des Avant-Monts : France services Vignobles et Languedoc - Antenne Bédarieux

La structure est Itinérante et assure des permanences dans les mairies de 13 communes du territoire des Avant-Monts : Magalas / Faugères / Puissalicon / Cabrerolles / Puimisson / Caussiniojous / Roquessels / Fouzilhon / Autignac / Causses-et-Veyran / Laurens / Fos / Saint-Nazaire-de-Ladarez

- Une permanence sur la Commune de Pézènes-Les-Mines
- C'est un service nécessaire qui vient compléter l'offre et lever un des freins majeurs rencontrés : la mobilité.

Structures France services sur le territoire :

- **2 structures France Services fixes** : Celle de Roujan portée par la Ligue de l'enseignement et celle de Murviel-les-Béziers, portée par la Communauté de communes.

- **1 structure France Services itinérante** portée par l'association STEFI Bédarieux

04 67 97 19 11 / 06 95 83 40 93 / bedarieux@france-services.gouv.fr



France services

PROCHE DE VOUS, PROCHE DE CHEZ VOUS

Besoin d'aide pour vos démarches administratives ?
Rendez-vous dans votre France services



France services

Le saviez-vous ?

Dans les France services, nos agents vous aident dans toutes vos démarches en ligne

PROCHE DE VOUS, PROCHE DE CHEZ VOUS



France services

PROCHE DE VOUS, PROCHE DE CHEZ VOUS

Santé, famille, retraite, logement, impôts...
les agents France services vous accueillent et sont heureux de vous aider partout en France



SERVICE SOLIDARITÉ

MAISON FRANCE SERVICES - MURVIEL LES BÉZIERS

Chaque France services donne accès aux neuf partenaires nationaux - ministères de l'Intérieur et de la Justice, Direction générale des finances publiques, Pôle emploi, l'Assurance retraite, Caisse nationale d'assurance maladie, Caisse nationale des allocations familiales, Mutualité sociale agricole, La Poste.

C'est une réponse adaptée aux besoins de l'utilisateur qui peut ainsi bénéficier de l'ensemble des services en un seul endroit. En plus de ce socle de services garantis, beaucoup de collectivités et d'associations déploient leurs propres offres.

Démarches propres à la structure de Murviel-lès-Béziers et démarches ponctuelles exceptionnelles selon les besoins :

Mensualisation eau CCAM, abonnements Hérault transport, demande de bourse scolaire, inscriptions scolaire, demande unique de logement social en ligne, chèque énergie, simulations des droits sociaux en ligne, demande de badge d'accès au SICTOM, prime vélo électrique, Ma prime Rénov et toutes questions liées à l'habitat, orientation vers le Guichet Rénov Occitanie du Pays Haut Languedoc et Vignobles, prise de rdv AS et Mairies, etc.



SERVICE JEUNESSE



SERVICE JEUNESSE

ACCUEILS DE LOISIRS - PLANET 'ADOS - POLITIQUE JEUNESSE

Fonctionnement du service Jeunesse

ANIMATION / COORDINATION DE LA POLITIQUE JEUNESSE

Dans le cadre du dispositif de Partenariat Local d'action Jeunesse de l'Hérault (PLAJH), le Département s'est engagé auprès de la Communauté de Communes Les Avant-Monts afin de l'accompagner dans la structuration de sa politique jeunesse.

L'objectif du PLAJO est de mettre en place une aide à la structuration de la politique Jeunesse. Les objectifs opérationnels sont déclinés dans l'accompagnement des jeunes dans leurs projets afin de leur permettre de participer à des actions citoyennes comme la culture, le sport et les loisirs et de créer ainsi, au sein de la Communauté de Communes, une synergie entre les acteurs jeunesse. Des axes de travail ont été définis comme l'accès aux loisirs, à la culture ainsi que l'accompagnement aux projets, l'information jeunesse, l'emploi, la formation, l'Europe et la mobilité.

- **Animation du réseau Jeunesse**

- Réunion avec les acteurs du territoire.
- Bilan de l'année précédente et nouvelles perspectives.
- Connaître et tisser des liens avec les nouveaux et plus anciens acteurs du territoire.
- Partager et découvrir les actions faites sur le territoire en lien avec la Jeunesse.



SERVICE JEUNESSE

ACCUEILS DE LOISIRS - PLANET 'ADOS - POLITIQUE JEUNESSE

Programme d'actions du service Jeunesse INFO JEUNES

Le Point Information Jeunesse (PIJ) labellisé « point Eurodesk » en 2017, a été renouvelé en 2022 pour une durée de 3 ans, il a accueilli 618 jeunes au cours de l'année et programmé des animations en lien avec les collèges du territoire.

• ATELIERS ORIENTATION METIERS

Des interventions sur la thématique de la découverte des métiers, des métiers innovants et numériques.. en lien avec les **partenaires** : Région Occitanie, Info-Jeunes Occitanie, Info-Jeunes les Avant-Monts, Etablissements scolaires, volontaires en Service Civiques.

514 élèves concernés, en partenariat avec les trois collèges du territoire.

AUTRES ANIMATIONS

JEUX & DÉFIS SCIENTIFIQUES À NEFFIÈS "VIENS JOUER AVEC LA SCIENCE"

35 jeunes ont participé à cette journée.

Escape Game, Jeu de logique, Quizz, réalité virtuelle... 5 ateliers gratuits (dès 11 ans) autour d'une journée "défis scientifiques" à Neffiès.

VIENS JOUER ... EN FAISANT LE TOUR DU MONDE

27 jeunes ont participé à cette journée.

Jeux, Quizz, et Escape game (co-construit avec les jeunes en mobilité CES)

ATELIERS ET JEUX « VIENS DECOUVRIR ET T'AMUSER »

28 enfants de 6 à 12 ans et 26 jeunes ont participé à cette journée. Jeux, quizz.



SERVICE JEUNESSE

ACCUEILS DE LOISIRS - PLANET 'ADOS - POLITIQUE JEUNESSE

Accès aux loisirs, à la culture, accompagnement de projet

Planèt'Ados, l'accueil de loisirs Itinérant pour les 12/17 ans, propose de nombreuses activités tous les mercredis, de 13h à 17h30 en temps scolaires et tous les jours de semaine en temps de vacances.

- **Projet avec le collège de Murviel-Lès-Béziers**

« Sensibilisation aux outils numériques et aux réseaux sociaux »

Outils : **Expositions d'affiches sur le thème**

- **Une histoire de Talents**

La crise sanitaire a confirmé l'importance d'accompagnement et de soutien des jeunes.

Dans le cadre du réseau Jeun' Hérault, le PIJ s'est inscrit dans un projet collaboratif pour les jeunes de 11 à 25 ans, initié par le Conseil départemental de l'Hérault, en collaboration avec les territoires du Réseau Jeun'Hérault. Ce projet a débuté en 2021 et s'est clôturé par un spectacle au Domaine départemental de Bayssan, présentant plusieurs disciplines.

- **Cap Jeunes**

Le Département accorde une "bourse" de 1000€ dans l'accompagnement de projets portés par des jeunes, dispositif pour lequel le service Jeunesse est agréé structure relais. En 2022, 13 jeunes ont pu bénéficier de cette aide.



SERVICE JEUNESSE

ACCUEILS DE LOISIRS - PLANET 'ADOS - POLITIQUE JEUNESSE

Engagement / Mobilité

CES : voyager, étudier, trouver un stage en Europe

L'accueil de 2 volontaires Européens pour une période de 10 mois a permis d'ouvrir la dimension Européenne et interculturelle sur le territoire local en faisant notamment connaître le dispositif du volontariat Corps Européen de solidarité (CES) aux jeunes du territoire.

Deux volontaires ont été accueillis au sein de la collectivité grâce au dispositif Européen « CES » (Corps Européen de Solidarité) et ont réalisé des missions afin de promouvoir la mobilité Européenne, l'échange culturel à travers la mise en place d'ateliers jeunesse (environnement, linguistiques, culturelles....)

Des jeunes du territoire ont été accompagnés sur des séjours de Volontariat Européen : en Espagne, en Roumanie, en Allemagne...

L'engagement des jeunes sur le territoire : le service civique

La Communauté de Communes est agréée « Service civique » depuis 2018 et « structure d'accueil et de coordination » pour 15 services civiques.

En 2021-2022, 14 services civiques ont été recrutés dont 7 volontaires mis à disposition auprès des communes du territoire, auprès des écoles primaires..



SERVICE JEUNESSE

ACCUEILS DE LOISIRS - PLANET 'ADOS - POLITIQUE JEUNESSE

Engagement et mobilité

SNU : Service Nationale Universel (jeune de 15 à 17ans)

La Communauté de communes les Avant-Monts est agréée depuis 2022 pour accueillir les jeunes SNU dans les missions d'intérêt général.

Les bénévoles peuvent poursuivre leur engagement dans un dispositif de volontariat comme le Service civique, qui est indemnisé, ou par du bénévolat, avant vos 25 ans.

15 jeunes entre 15 et 17 ans ont été accueillis auprès des 4 centres de Loisirs du territoire des Avant-Monts (Magalas, Murviel-Lès-Béziers et Roujan, Thézan-Les-Béziers.)

Emploi et formation

Le Service Jeunesse et son Point d'Information Jeunesse, en partenariat avec les CEMEA, a proposé une formation générale du brevet d'aptitude aux fonctions d'animateur (BAFA) en 2022, avec 23 participants.



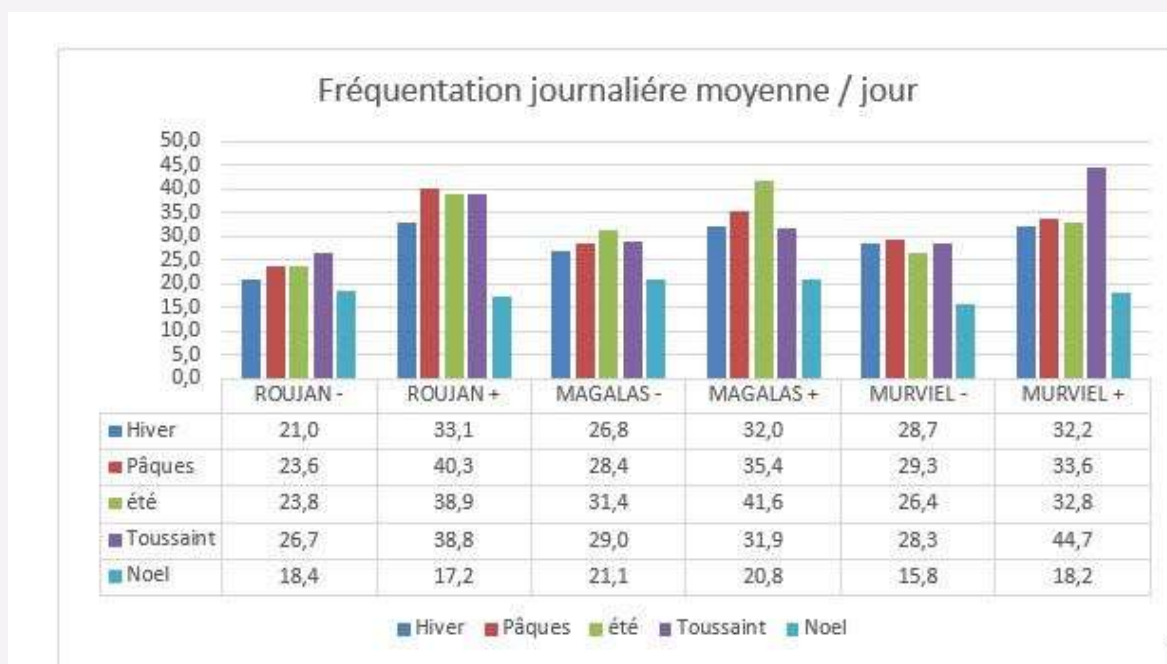
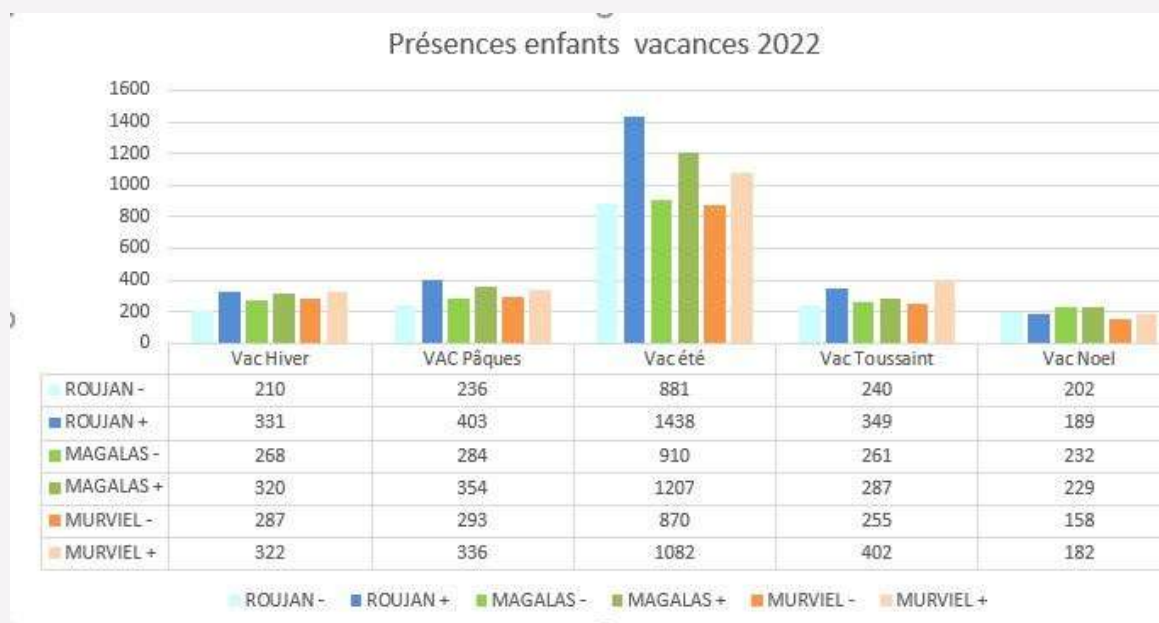
SERVICE JEUNESSE

ACCUEILS DE LOISIRS - PLANET 'ADOS - POLITIQUE JEUNESSE

Bilan de fréquentation des structures

BILAN ALSH 2022

Par rapport à l'année 2021, les ALSH enregistrent une hausse de fréquentation. .



SERVICE JEUNESSE

ACCUEILS DE LOISIRS - PLANET 'ADOS - POLITIQUE JEUNESSE

BILAN DE FRÉQUENTATION

BILAN DES SÉJOURS 2022

Les Séjours SKI

- Pour les adolescents 11-16 ans en Savoie
30 adolescents
- Pour les 7-11 ans dans les Hautes Alpes
42 enfants

Les Mini-camps :

- Sensation Forte à Aguessac (12)
25 jeunes
- Activités aquatiques au Lac du Laouzas (81)
22 jeunes
- Parcs d'attractions à Avignon (84)
25 jeunes

Séjours été :

- Pour les 12 - 16 ans Séjour dans la Vienne
24 jeunes
- Pour les 7 - 11 ans séjour « Nature et aventures » à
Bolquère
35 jeunes

Sport dans les écoles dans les écoles du territoire :

Durant la période scolaire 2021-2022, 13 écoles, dont 21 classes, ont pu bénéficier d'activités sportives menées par les animateurs du service jeunesse à Autignac, Thézan, Roujan, Pailhès, Puimisson, Pouzolles, Puissalicon, Cabrerolles, Margon, Laurens, Causse et Veyran et Gabian.



SERVICE PETITE ENFANCE



SERVICE PETITE ENFANCE

RPE - CRECHE

LE SERVICE PETITE ENFANCE ET SON DÉVELOPPEMENT

La Communauté de communes gère l'offre publique d'accueil de la petite enfance avec plusieurs établissements répartis sur le territoire : son pôle Petite Enfance coordonne le Relais Petite Enfance itinérant (RPE) dont les locaux sont basés à Murviel, le Multi-accueil le Colombié à Puimisson, et participe au fonctionnement de 2 Lieux d'Accueil Enfants-Parents (LAEP) : « Les petits pas » à Puissalicon, « Les petites coccinelles » à Neffiès.

Le service petite enfance collabore régulièrement avec le service communication, afin d'améliorer l'information aux familles ainsi qu'avec le service solidarité, lors des journées portes ouvertes France Services, avec notamment l'organisation d'une rencontre-débat en 2022 sur la surexposition des jeunes enfants aux écrans.

Le réseau de partenaires petite enfance et de soutien, d'accompagnement à la parentalité se rencontre 1 fois/trimestre afin de mettre en évidence et de répertorier les besoins des familles, permettre une réflexion commune sur les actions et les projets à développer sur le territoire afin de répondre à leurs attentes, telles que des soirées d'échanges.

Renouvellement de la CTG 2022-2026 (Convention Territoriale Globale) avec la CAF, convention d'objectifs et de financement qui décline des plans d'actions sur 4 volets :

- **La petite enfance** : renforcer l'offre d'accueil individuel et collectif du jeune enfant pour s'adapter aux besoins des familles, favoriser l'intégration des enfants en situation de handicap et/ou des enfants dont les parents sont en insertion sociale
- **Le soutien à la parentalité** : consolider la fonction parentale, communiquer, renforcer et dynamiser le réseau parentalité existant
- **L'enfance et la jeunesse**
- **La solidarité**

Suite au décret n° 2021-1131 du 30 août 2021, le projet d'établissement ainsi que le règlement de fonctionnement ont été mis à jour afin de répondre aux nouvelles réglementations.

Suite au décret n° 2022-1772 du 30 décembre 2022, des analyses de la pratique professionnelle sont proposées aux assistantes maternelles qui le souhaitent. Ces heures animées par une psychologue, sont un outil de régulation qui permet aux professionnelles de prendre du recul sur leur quotidien, d'avoir un espace de réflexion quant à leurs pratiques professionnelles. Toujours dans le but de promouvoir le métier, l'une d'entre elles a participé au forum des métiers à Roujan avec l'animatrice du RPE.

SERVICE PETITE ENFANCE

RPE - CRÈCHE

LE RPE - RELAIS PETITE ENFANCE

En 2022, renouvellement du projet de fonctionnement du RPE

LES MISSIONS DU RPE

- **L'information et l'accompagnement des familles** : informer les familles sur l'ensemble de l'offre d'accueil du territoire et les accompagner dans l'appropriation de leur rôle de particulier employeur.
- **L'information et l'accompagnement des professionnels** : offrir un lieu d'information, de rencontres et de échanges, accompagner la professionnalisation et l'amélioration continue des pratiques, lutter contre la sous activité et le manque d'attractivité du métier.

QUELQUES CHIFFRES :

133 assistantes maternelles agréées, dont 119 en activité offrant 444 places d'accueil individuel.

Les permanences administratives :

- Lundi et jeudi après-midi à Roujan
- Lundi et jeudi après-midi à Murviel
- Mercredi et vendredi après-midi à Magalas

324 contacts familles, essentiellement sur leur rôle de parents employeurs et dans une recherche de mode d'accueil.

549 contacts assistantes maternelles, essentiellement pour des questions liées à l'exercice du métier, au droit du travail et sur le fonctionnement du RPE.

111 ateliers d'éveil ont été proposés aux assistantes maternelles et 435 enfants ont pu en bénéficier.

Après 6 mois de fonctionnement avec une seule animatrice, un nouveau souffle pour le RPE à la rentrée 2022, avec l'arrivée de 2 nouvelles animatrices, éducatrices de jeunes enfants. Chacune s'est approprié une partie du territoire pour la gestion administrative, et elles se déplacent ensemble dans les communes.



SERVICE PETITE ENFANCE

RPE - CRECHE

RPE - RELAIS PETITE ENFANCE

Le RPE et les partenariats:

- À l'occasion de la **Semaine Nationale de la Petite Enfance**, le RPE a proposé des ateliers sensoriels en partenariat avec les autres structures du territoire : le multi-accueil de Puimisson, la micro-crèche de Gabian et les LAEP de Neffiès et de Puissalicon.
- Lors de la **Semaine du goût**, les jeunes enfants ont pu apprécier les prémices de la viticulture grâce au Moulin de Lène.
- Le Relais partage des moments chaleureux avec les résidents de la « Maison ensoleillée » d'Abeilhan et lors de La fête de Noël, un moment privilégié où petits et grands ont profité d'un spectacle.

Un guide sur le métier d'assistant.e maternel.le a été réalisé avec le recueil de témoignages d'assistantes maternelles du territoire.



SERVICE PETITE ENFANCE

RPE - CRÈCHE

DE NOUVEAUX OUTILS POUR LE LIEN AUX FAMILLES

Le service petite enfance et le service communication collaborent pour créer des outils : le Guide petite enfance, la lettre petite enfance des Avant-Monts, parution trimestrielle, qui allie actualités, infos pratiques, comptines, activités... ainsi que de nouveaux outils, tels que le guide assistante maternelle, ou d'autres à destination des parents : la communication auprès des tout-petits.



SERVICE PETITE ENFANCE

RPE - CRÈCHE

CRÈCHE LE COLOMBIÉ

Le Multi-accueil « le Colombié » est ouvert du lundi au vendredi, l'établissement est fermé 5 semaines par an. **Nombre de places** : 30 accueils réguliers et 5 accueils occasionnels.

Les enfants peuvent être accueillis à partir de 10 semaines et jusqu'à leurs 3 ans révolus. Des dérogations peuvent être étudiées pour l'accueil d'enfants en situation de handicap, jusqu'à l'âge de 5 ans révolus. En 2022, 46 enfants ont été accueillis.

L'équipe du Multi-accueil est composée de : 1 éducatrice directrice, 4 auxiliaires de puériculture, 6 animatrices petite enfance (CAP), 3 agents d'entretien, 1 apprentie éducatrice de jeunes enfants. Accueil de 16 stagiaires au cours de l'année 2022, chacune accompagnée tout au long du stage par une référente.

Accompagnement et formation continue

Des analyses de la pratique sont proposées au personnel une fois par trimestre et animées par un psychologue. Le personnel bénéficie de l'expertise médicale d'un pédiatre, médecin référent du multi-accueil. Des formations individuelles sont également proposées.



SERVICE PETITE ENFANCE

RPE - CRECHE

CRÈCHE LE COLOMBIÉ

L'accueil des enfants : valeurs éducatives

Le bien-être de l'enfant est un enjeu primordial pour l'équipe éducative. Toutes les actions menées sont faites dans l'intérêt de l'enfant.

• Modelage et transvasement :

Proposition de situations qui stimulent la précision et celles qui musclent. Activités de pâte à modeler, argile et sable qui vont permettre de muscler la main.

Alors que les activités de transvasement de tri vont stimuler la coordination précise.

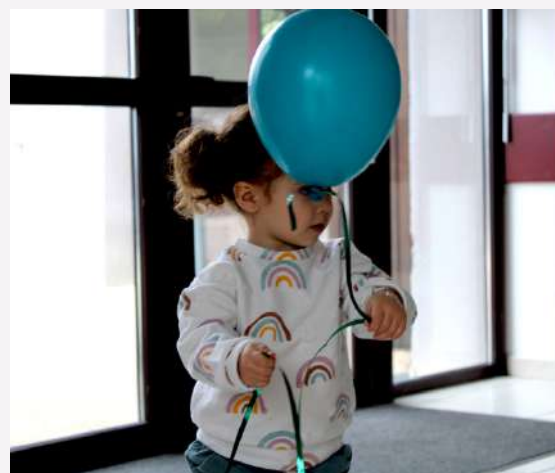
• Peinture :

Lors des temps de peinture, les professionnelles privilégient le plaisir de l'expérience immédiate sans aucune attente de résultat. Pour les enfants de moins de trois ans, l'activité peinture est une expérience sensori-motrice.

• Langage :

Lire avec les enfants favorise le développement de l'imaginaire, de la pensée, l'enrichissement du langage.

A la crèche les enfants peuvent manipuler les livres tout au long de la journée et les professionnelles proposent des temps de lecture en groupe ou en individuel.



SERVICE PETITE ENFANCE

RAM - CRECHE

CRÈCHE LE COLOMBIÉ

Sorties à la bibliothèque

Les comptines-chansons essentielles

Des temps comptines sont prévus tous les matins, avec parfois des marionnettes.

L'équipe a élaboré un dépliant à destination des familles sur le thème du langage, avec une partie consacrée à la gestion des écrans avant 3 ans.

•Le jeu libre

Le jeu libre ne signifie pas que l'enfant est livré à lui-même. La présence de l'adulte est indispensable, son regard et son visage souriant soutiennent l'enfant dans ses expériences.

•Eveil à la nature :

Le potager est le lieu idéal pour développer l'éveil sensoriel des plus jeunes qui vont tour à tour observer, découvrir, manipuler, sentir, planter et arroser puis récolter et partager enfin pour déguster.

L'espace extérieur offre un environnement naturel arboré favorisant l'exploration et la créativité des tout-petits, qui tissent un lien propre avec la nature.



SERVICE PETITE ENFANCE

RAM - CRECHE

CRÈCHE LE COLOMBIÉ

La place des parents et les temps partagés

Le personnel propose chaque mois les photos des enfants sur un drive permettant aux familles de les consulter et de les télécharger. L'équipe participe à la semaine du goût et de la petite enfance en proposant des ateliers réunissant enfants, parents, professionnelles.

La grande semaine de la petite enfance

Le multi-accueil a participé à l'évènement national « la grande semaine de la petite enfance » du 21 au 25 mars 2022 sur le thème "(Re)trouvailles", autour d'ateliers ouverts à tous les parents.

La semaine du goût

Un projet mené du 10 au 16 octobre 2022, à la découverte des saveurs, et pour les plus grands, préparation et dégustation de pizzas, de pain.

L'occasion pour les parents, de partager le temps d'une activité, l'univers quotidien de leurs enfants.

• Boîte à livres

L'équipe a mis en place grâce aux nombreux dons des familles une boîte à livres.



SERVICE CULTUREL



SERVICE CULTUREL

La Communauté de communes développe une politique culturelle pluridisciplinaire, participant ainsi au développement du territoire.

Cette politique s'appuie sur 3 principaux objectifs, tout en respectant l'équité territoriale :

- l'intervention culturelle dans une dimension intercommunale
- L'élargissement des publics
- La mise en réseau des acteurs culturels du territoire

Ce projet culturel travaille essentiellement autour :

- Du cinéma, de l'audiovisuel
- De l'accessibilité des spectacles
- Du Jeune Public
- Des cultures locales et régionales

Depuis onze ans, le service culturel des Avant-Monts tisse des liens avec la population à travers une saison multithématique itinérante. Plus de 600 propositions, projets pluridisciplinaires et actions culturelles ont irrigué le territoire depuis sa création et rassemblé un public toujours plus nombreux.



SERVICE CULTUREL

SES MISSIONS

SAISON CULTURELLE PLURIDISCIPLINAIRE

Mise en place d'une saison itinérante de spectacles vivants (théâtre, art de rue, musique, cirque, danse) et de cinéma « Art et essai » dans les 25 communes du territoire.

MÉDIATION

Rôle de médiation culturelle entre l'artistique et les différents publics : élèves des écoles ou des collèges, établissements publics. La sensibilisation au spectacle vivant peut prendre la forme d'ateliers de pratique artistique, de rencontres...

SOUTIEN

Soutien aux acteurs culturels du territoire (compagnies artistiques) par des coproductions de spectacles, des résidences et événements culturels soutenus par la Communauté de communes.

CRÉATION

Dans le cadre de ses missions, le service culturel a proposé en 2022 une création artistique sur la ligne ferroviaire Béziers-Neussargues, dont les premières représentations ont eu lieu en octobre 2022.



SERVICE CULTUREL

ACTIVITÉS 2022

À travers diverses formes artistiques (cirque, cinéma, théâtre, jeune public, littérature, musique, humour...), le service culturel des Avant-Monts compose un programme éclectique et accessible à tous, au fil des saisons. En 2022, ce sont 113 représentations, proposées dans plus de 17 communes.

Hivernales du rire et du vin : 7 représentations et 1013 personnes

Les Transversales : 4 soirées - 259 personnes

Les spectacles jeune public : 50 représentations - 5 702 personnes

Festival court métrage : 4 projections - 3 collèges - 510 personnes

Chuchotis : 16 représentations - 3 collèges + tout public : 620 personnes

Saison ciné club : 21 projections - 463 personnes

Cinéma jeune public : 45 personnes

OSADOC : 1 représentation - 110 personnes

Création La Ligne : 3 représentations - 510 personnes

Concert trio à cordes : 1 représentation - 106 personnes

balades contées : 2 représentations - 100 personnes

Cinéma plein air : 2 projections + 2 avant-soirées musicales // 372 personnes

Création du spectacle "La ligne" sur 6 semaines

Jeune public : 6 697

Tout public : 3 113

Tous les élèves du territoire de la maternelle à la 3ème ont bénéficié d'au moins une action culturelle dans l'année.

L'année 2022 a vu la réalisation d'une création originale à bord de la ligne Béziers - Neussargues, sur proposition du service culturel, en collaboration avec la Région Occitanie, la SNCF, la CC Grand Orb, et la compagnie Humani Théâtre.

De nombreux services de la Communauté de communes collaborent régulièrement avec le service culturel : les services administratifs, communication, jeunesse et tourisme ainsi que le CREDD, à Vailhan, notamment dans le cadre de l'évènement "Chuchotis".

SERVICE CULTUREL ACTIVITÉS 2022



SERVICE CULTUREL

ACTIONS CULTURELLES 2022

Janvier 2022

3 projections Cinéma

1ère étape de la création à bord d'un train, sur la ligne Béziers-Neussargues.



Février 2022

3 projections Cinéma

7 représentations dans le cadre des "Hivernales du rire et du vin", dont 1 spectacle co-accueilli en collaboration avec Hérault Culture.



Mars 2022

3 projections Cinéma

Festival de court-métrages dans les collèges : 4 projections

1 concert de l'Orchestre National de Montpellier

1 spectacle co-accueilli en collaboration avec Hérault Culture

Avril 2022

2 projections Cinéma

Création La Ligne : étape 2

2 spectacles pour les scolaires (Tournée des écoles pour 1569 élèves dans toutes les communes : report des spectacles de Noël, annulés en raison du Covid.

1 concert OSADOC



Mai/juin 2022

Tournée des écoles pour 1051 élèves - report des spectacles

Ecriture du spectacle et coordination avec les différents partenaires pour la création La Ligne.



SERVICE CULTUREL

ACTIONS CULTURELLES 2022

Juillet

Sieste musicale à Pailhès

Les Transversales à Faugères, 4 soirées.

1 Balade contée à Caussiniojols

1 ciné plein air à Abeilhan

Août

1 Balade contée à Montesquieu

1 ciné plein air à Magalas

Poursuite de la phase de création et d'écriture du spectacle "La Ligne".

Septembre

Chuchotis : Scolaires et tout public

Poursuite de la phase de création et d'écriture du spectacle "La Ligne".

Octobre

1ères répétitions et phase finale de mise en scène du spectacle "La Ligne".

3 projections Cinéma

1 marché locavore à Gabian

2 premières représentations du spectacle " La Ligne" pour plus de 500 spectateurs.

Novembre

3 projections Cinéma

3 spectacles jeune public pour les ALSH, la crèche et le RPE des Avant-Monts.

Décembre

3 projections Cinéma

24 représentations Noël des scolaires, pour les cycles 1, 2 et 3.



SERVICE CULTUREL

SOUTIEN AUX ASSOCIATIONS, PRÊT DE MATERIEL

Les Avant-Monts aux côtés des initiatives locales

Le service culturel a en charge l'instruction des dossiers de demandes d'aides des associations. La Communauté de communes soutient les associations dont les projets s'inscrivent sur le territoire, présentant un intérêt communautaire et qui s'engagent pour la valorisation et l'animation du territoire.

En 2022, c'est une enveloppe de 42 000€ qui a été consacrée à l'accompagnement de 19 projets.



Prêt de matériel

Le service culturel gère également les demandes de prêts de matériel (gradins, scènes, grilles caddies, Etc...) pour l'ensemble des communes du territoire, des associations ainsi que des partenaires. En 2022, cela représente 64 prêts sur 367 jours (+ 50% par rapport à 2021) pour 14 communes du territoire, 1 hors territoire, 3 EPCI, 2 structures associatives, 1 structure culturelle (TDP),

SERVICE ÉCONOMIE - TOURISME - PATRIMOINE



LES AVANT-MONTS

Economie - Tourisme - Patrimoine Service développement

GOVERNANCE DU SERVICE

L'équipe du service Développement en 2022

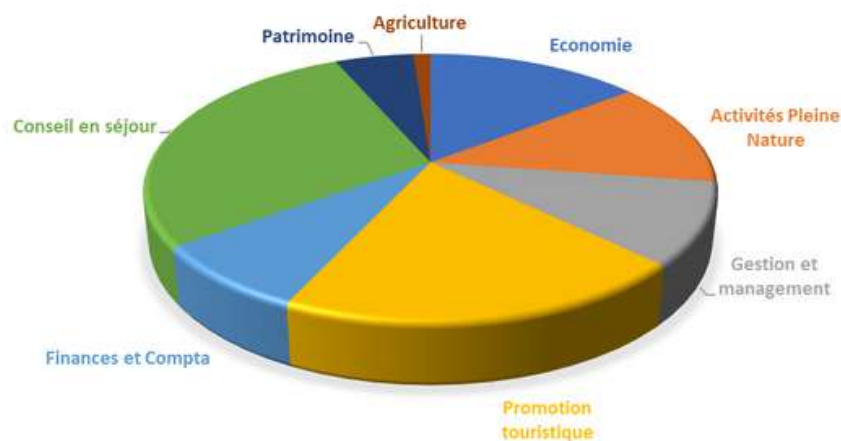
11 agents (8,6 Equivalents Temps Pleins, soit +13% d'effectifs par rapport à 2021)

2 lieux : Magalas et Faugères (Bureau saisonnier aux Moulins)

Les missions confiées au service s'organisent en 8 grandes tâches :



RÉPARTITION DU TEMPS DE TRAVAIL DU SERVICE



L'organisation du travail a permis de maintenir l'équilibre trouvé en 2021 entre la part des tâches supports (18%) et celle de la gestion de projets (82%).

Le pôle tourisme est moins dominant en 2022, avec 79% du temps de travail de l'équipe contre 86 % l'an dernier. Le pôle économie passe de 6 % à 15 %, essentiellement du fait de la présence sur l'année complète du manager de commerce embauché fin 2021.



LES AVANT-MONTS

Économie - Tourisme - Patrimoine TOURISME

RESSOURCES

Evolution de la taxe de séjour de 2016 à 2021

Le graphique représente l'évolution de la taxe de séjour selon les chiffres des comptes administratifs qu'il faut mettre en parallèle avec l'outil de déclaration et de collecte de la taxe géré par le service (Plateforme de la Taxe de séjour). La différence s'explique par la date d'encaissement des sommes, notamment de la part des opérateurs numériques qui versent une fois par an en début d'année et à terme échu et par le fait que les opérateurs numériques ne figurent pas sur la plate-forme gérée en interne.

La hausse de 2021 à 2022 marque la reprise de l'économie touristique d'après crise sanitaire mais aussi une progression de l'attractivité de notre territoire. En effet, nous avons comptabilisé 49 372 nuitées en 2022 contre 41 307 en 2021, soit une augmentation de 16%.

Cette tendance se retrouve à l'échelle du Département de l'Hérault (+20%) et de la Région Occitanie (+19%).



- **L'office du tourisme**

L'Office du tourisme rattaché au service développement fonctionne depuis 2021 en régie autonome, sous budget annexe.

Il a mené son activité 2022 autour de ses 3 missions :

- **Promotion de la destination**
- **Accueil et conseil en séjour**
- **Accompagnement des prestataires**

Le Conseil d'exploitation s'est réuni trois fois sur les thématiques :

Plan de communication autour des trois points forts du territoire : oenotourisme, tourisme patrimonial et activités de pleine nature, aménagement du hall d'accueil de l'Office de Tourisme, animations 2022, compte administratif 2021, Bilan de saison 2022 et tarifs de la boutique pour 2023, orientations 2023, plan de communication, programme 2023.

LES AVANT-MONTS

Economie - Tourisme - Patrimoine TOURISME

OFFICE DE TOURISME - L'ACCOMPAGNEMENT DES PRESTATAIRES

Le tarif du partenariat annuel de 25 € garanti au prestataire :

- d'intégrer un réseau de plus de 150 partenaires : accès personnel à la base de données, actions réservées aux partenaires...)
- de bénéficier de conseils pour les labels et classements, aide pour la déclaration de la taxe de séjour, accès aux actualités, chiffres clés, aide à la communication numérique...)
- d'augmenter sa visibilité auprès du grand public et des professionnels du tourisme sur tous les supports
- de participer au rayonnement du territoire en diffusant ses événements et animations sur l'agenda numérique et papier
- d'avoir à disposition la documentation touristique diffusée par l'OT,

Cette année, des ateliers gratuits de dégustation des vins locaux pour les restaurants du territoire ont accueilli 12 participants à Faugères. Trois « éductours » ont également été organisés,

PLAN DE COMMUNICATION

En 2022, la tendance de la consommation touristique était orientée vers des expériences singulières proches de la nature, du patrimoine et l'oenotourisme.

En 2022, les deux priorités étaient l'attractivité et la qualité de l'accueil pour fixer la clientèle. La boutique souvenirs a été créée avec un mobilier accueillant et un travail de fond a été engagé en préparation au classement de l'OT et à la labellisation Accueil Vélo.

OBJECTIFS DE COMMUNICATION

- Une communication en faveur des clientèles locales,
- Des habitants de la région Occitanie,
- Des touristes situés à moins de 4 heures de la destination Avant-Monts,
- Des clientèles nationales.

OUTILS

- Le nouveau guide touristique réalisé avec un prestataire, autofinancé par la publicité.
- 2 zooms et un 3ème en préparation pour une édition avant la saison,
- Une campagne promotionnelle afin de multiplier les propositions tout au long de l'année,
- Des insertions dans la presse locale couplées avec le service culturel et l'O.T
- Une stratégie digitale (Facebook, Instagram)
- La présence de l'OT lors du Salon de la Randonnée à Lyon
- Une boutique permettant de valoriser les atouts du territoire
- Un programme d'animation
- Reportages photo dont partenariat avec Hérault Tourisme pour un reportage oenotourisme avec 4 figurants en catégorie « persona junior ».

LES AVANT-MONTS

Economie - Tourisme - Patrimoine

TOURISME

Office de Tourisme - Bilan statistiques des Outils :

Site internet

Le site internet a touché 2190 utilisateurs en 2022 contre 1698 en 2021, soit une augmentation de 28%.

L'évolution positive concerne aussi le nombre de pages vues : 10 264 contre 7228 en 2021.

Bornes numériques :

La fréquentation totale de cette année 2 de fonctionnement des bornes représente 4834 clics contre 4290 en 2021 soit une évolution de 12%.

La consultation des bornes n'est pas soumise à la saisonnalité touristique, elle profite aussi à la population tout au long de l'année.

4. Fréquentation touristique

L'éco-compteur opérationnel depuis Février 2022 affiche de très bons résultats, avec 5279 passages enregistrés.

5. Bilan des animations 2022

Le programme d'animations était ambitieux en 2022 (28 dates contre 24 en 2021), avec une bonne fréquentation 3135 personnes présentes.

Participation de l'OT mutualisée avec le service culturel lors de plusieurs manifestations :

Transversales, Cinémas Plein air, Chuchotis, Marché locavore

Participation de l'OT à des événements partenaires :

Gueuleton en Thongue, Fête du grand Saint Jean
Faugères Invite à Grézan, Marché locavore de la Sant Joan

La Communauté de communes est intégrée au PAT coordonné par le Pays Haut Languedoc et Vignobles et reconnu par le Ministère de l'Agriculture. Cette labellisation apporte un gage de qualité à tous les événements et projets qui valorisent les circuits courts, dont les marchés locavores.



LES AVANT-MONTS

Économie - Tourisme - Patrimoine TOURISME

- **Entretien des sentiers de randonnée**

L'entretien des sentiers de randonnée, assuré par la Communauté de communes, représente un linéaire de 269 kilomètres pour 89 heures de marche.

C'est l'animateur en charge des activités de pleine nature de l'équipe tourisme qui conduit la mission : entretien du balisage, débroussaillage des chemins, traces GPX et suivi sur les supports numériques, lien avec l'équipe pour la mise à jour des tracés sur les supports et des informations sur le constat sur le terrain de la praticabilité des boucles, participation aux comités techniques avec les partenaires...

En 2022, les travaux de balisage et d'entretien ont représenté 358 heures de travail de terrain, soit 22 % d'un équivalent temps plein.

Ponctuellement le service technique intervient en renfort pour les niveaux 2 et 3 d'entretien quand l'accès est difficile ou en zone blanche (hors réseau téléphonique) et que le travail nécessite l'usage d'un équipement technique important ou la présence de personnel habilité.

La randonnée est un point fort de notre destination pour la qualité des paysages, la topographie, la variété du patrimoine à découvrir... Le réseau des boucles à la journée comporte 32 boucles dont 2 enorandos et 1 en projet.

La Communauté de communes a travaillé sur l'appel à projet du CEREMA à répondre en 2023 qui permettra d'expertiser l'ensemble du maillage et de définir un projet de requalification et de valorisation. L'objectif est de tendre vers une offre labellisée et qualifiée.



LES AVANT-MONTS

Économie - Tourisme - Patrimoine PATRIMOINE

Valorisation du patrimoine

La commission patrimoine a travaillé sur l'élaboration du schéma de valorisation touristique des sites patrimoniaux d'intérêt communautaire, autour de 5 thématiques prioritaires :

- Châteaux et sites castraux
- Moulins à eau et à vent
- Patrimoine agricole et vernaculaire : Mazets, pierre sèche, capitelles, fours, pigeonniers...
- Patrimoine industriel : Gares, gisements (marbre, pétrole, charbon, charbon végétal), ouvrages hydrauliques (fontaines, lavoirs, puits)
- Patrimoine religieux désacralisé (sans les églises ou chapelles encore vouées au culte)

Les critères de sélection dans le cadre du fonds de concours sont :

- Propriété communale, construite ou réalisée avant le milieu du XXème Siècle
- Intérêt patrimonial, historique et pédagogique (médiation possible)
- Potentiel touristique : site à intégrer dans des offres commercialisables
- Conforme aux 5 thématiques prioritaires

Les Projets de réhabilitation des sites patrimoniaux d'intérêt communautaire

- Dossiers menés en maîtrise d'ouvrage Communauté de communes :
 - Espace castral de Roquessels : phase travaux, Aménagement des moulins de Faugères : phase travaux, Moulins de Lenthéric : phase 2, Site Castral de Vailhan
- Dossiers menés par les communes sollicitant le Fonds de concours patrimoine intercommunal :
 - Portes du temps de Roujan (Bibal, Saint-Laurent et Saint-Pierre)
 - Cantine Scolaire d'Abeilhan
 - Salle du Peuple de Laurens
 - Eglise Sainte-Marie de Soumartre à Faugères
 - Remparts de Fouzilhon
 - Murs de soutènement du site du Moulin hydraulique de Julien à Neffiès
 - Château d'eau - Machine élévatoire de l'architecte André Francou à Pouzolles,

LES AVANT-MONTS

Économie - Tourisme - Patrimoine ECONOMIE

Planification des Zones d'Activité Economiques Schéma directeur des ZAE

Il a été présenté par l'Agence d'Urbanisme dans la perspective d'élaboration du PLUi et en lien avec le SCOT.

7 grandes orientations ont été dégagées pour l'ensemble des zones, conformes à celles du SCOT du Biterrois.

Concernant les deux premières orientations, « Rechercher des logiques de filières en ZAE » et « Organiser et encadrer l'implantation des activités dans l'espace », le schéma a établi des préconisations pour chaque extension de zones :

Magalas : Construction BTP, Industries pour l'extension nord, services aux entreprises, grandes et moyennes surfaces dédiées à l'équipement de la maison ou de la personne.

Roujan : Construction BTP, artisanat, petites industries agroalimentaires.

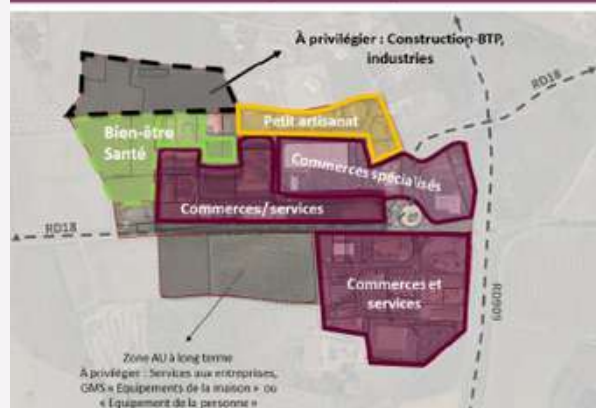
Thézan-lès-Béziers : services aux particuliers et aux entreprises.

Afin d'améliorer le fonctionnement des ZAE et de développer une offre de qualité, plusieurs actions de requalification ont été jugées prioritaires.

Une stratégie construite autour de 7 orientations



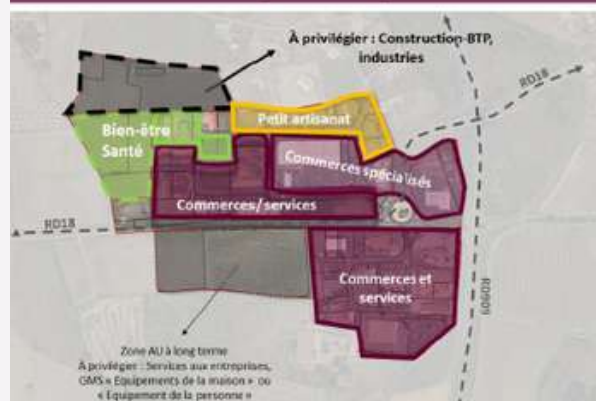
ZAE L'audacieuse à Magalas – réorganiser l'existant



PAE Roujan I



ZAE L'audacieuse à Magalas – réorganiser l'existant



LES AVANT-MONTS

Économie - Tourisme - Patrimoine

POLITIQUE LOCALE DU COMMERCE

Le diagnostic expose les tendances de la consommation et du commerce en 2022.

Le Covid a eu des impacts sur le télétravail, la façon de consommer et le rapport à l'environnement. Le tourisme est l'un des secteurs les plus impactés avec l'évènementiel et des difficultés persistaient en 2022.

Concernant le territoire des Avant-Monts, l'indice de concentration d'emploi du territoire est faible : 50,1. Plus il est bas, plus le territoire risque de devenir un territoire dortoir.

Le diagnostic a ensuite détaillé l'état des commerces et services du territoire, des atouts du territoire à capitaliser pour valoriser son attractivité : les 3 appellations et 2 dénominations du territoire, les APN, le patrimoine, les hébergements touristiques dont un bon nombre sont labellisés (4 labels représentés), l'oenotourisme, la marque Vignobles et Découvertes, le label Pays d'Art et d'Histoire.

L'attractivité du territoire repose aussi sur le cadre rural choisi par les habitants et les touristes, donc à préserver. Il apparaît nettement deux territoires distincts.

2 axes de développement économique émergent :

- Un axe « habitants » autour du commerce et des services
- Un axe « touristes » autour du vin, du patrimoine et des APN

Un axe commun : le cadre de vie rural au calme à maintenir car c'est ce qui est recherché par les habitants.

Les besoins sur le terrain à destination des entreprises, des porteurs de projets, des habitants et des touristes sont de trois ordres :

- Favoriser l'installation et le développement des entreprises,
- Accompagner la croissance démographique
- Développer l'attractivité touristique.

Le diagnostic est ensuite décliné en plan d'actions planifiées pour le manager de commerce dont la mission était financée pour deux ans (jusqu'au 21 septembre 2023) par la Banque des Territoires dans le cadre du dispositif Petites Villes de Demain.



LES AVANT-MONTS

Économie - Tourisme - Patrimoine

POLITIQUE LOCALE DU COMMERCE

Aides aux entreprises

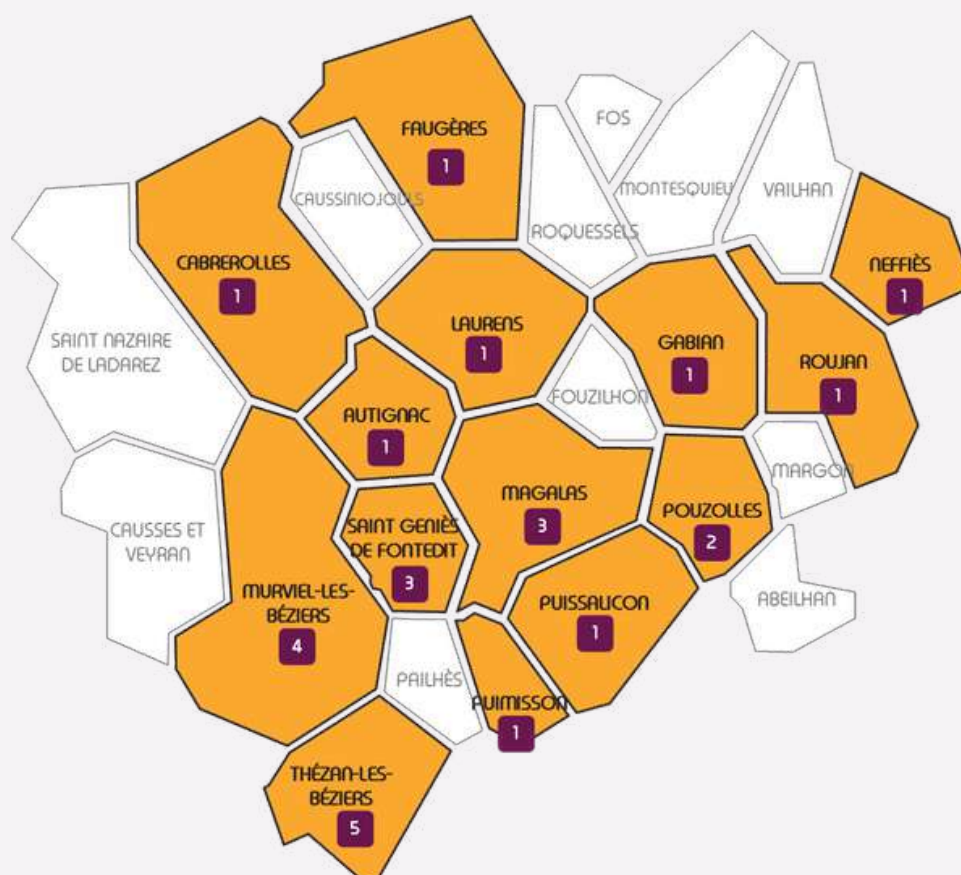
Initiative Béziers Ouest Hérault (IBOH) est un partenaire-clé du développement économique des Avant-Monts. Depuis 2019, une convention de partenariat a été signée et reconduite chaque année par tacite reconduction, pour un montant de 5000 €/an.

Le bilan 2022 affiche les résultats suivants pour 8 porteurs de projets :

- 2 commerces de proximité ;
- 3 entreprises de services (entreprises / particuliers) ;
- 2 cafés / restaurants ;
- 1 entreprises du bâtiment et des travaux publics

Depuis la première année de partenariat, le bilan a permis d'accompagner 29 porteurs de projets :

- 8 commerces de proximité
- 7 entreprises de services (entreprises / particuliers)
- 6 cafés / restaurants
- 5 entreprises du bâtiment et des travaux publics ;
- 3 porteurs de projet ont cessé leur activité aujourd'hui



LES AVANT-MONTS

Économie - Tourisme - Patrimoine

AIDES « FISAC »

3 entreprises du territoire ont été aidées en 2022 dans le cadre de l'opération collective de modernisation des entreprises coordonnée par le Pays Haut Languedoc et Vignobles à Murviel-lès-Béziers, Magalas et Thézan-lès-Béziers, avec 35 582 € versés sur le territoire. (Instruction par les Chambres consulaires). Ces aides mobilisaient le fonds d'intervention pour la sauvegarde de l'artisanat et du commerce FISAC qui s'est terminé en fin d'année.

AIDE À L'IMMOBILIER D'ENTREPRISES

Depuis la mise en place du dispositif, 3 dossiers ont été reçus au 31 décembre 2022 pour un total notifié de 30 000 €. Aucun versement n'était réalisé à cette date. Très peu de demandes ont été reçues, pour deux raisons, le montant élevé des dépenses éligibles qui constitue un point de blocage et les créateurs d'entreprises non éligibles.

La commission économie a souhaité faire évoluer le dispositif pour 2023 afin qu'il réponde mieux aux besoins.

« FAITES DES EUROS »

La Communauté a consenti à 10 000 € de dotation dans le cadre de la politique locale du commerce pour l'opération de valorisation du commerce local intitulée « Faites des Euros » programmée pour les fêtes de fin d'année jusqu'au début des soldes d'hiver.

Le bilan affiche 100% de cagnotte distribuée, 1253 achats générés chez 68 commerçants grâce à l'opération et 52 920.44 € de chiffre d'affaires généré chez les commerçants du territoire.

Ce résultat positif a permis de donner un avis favorable à la poursuite de l'opération, cette fois, dans un objectif d'allongement de l'activité touristique et de coup de pouce aux foyers au moment de la rentrée des classes.

LES AVANT-MONTS

Économie - Tourisme - Patrimoine ÉCONOMIE

RÉSEAU DE TIERS LIEUX : RESTITUTION DE L'ÉTUDE

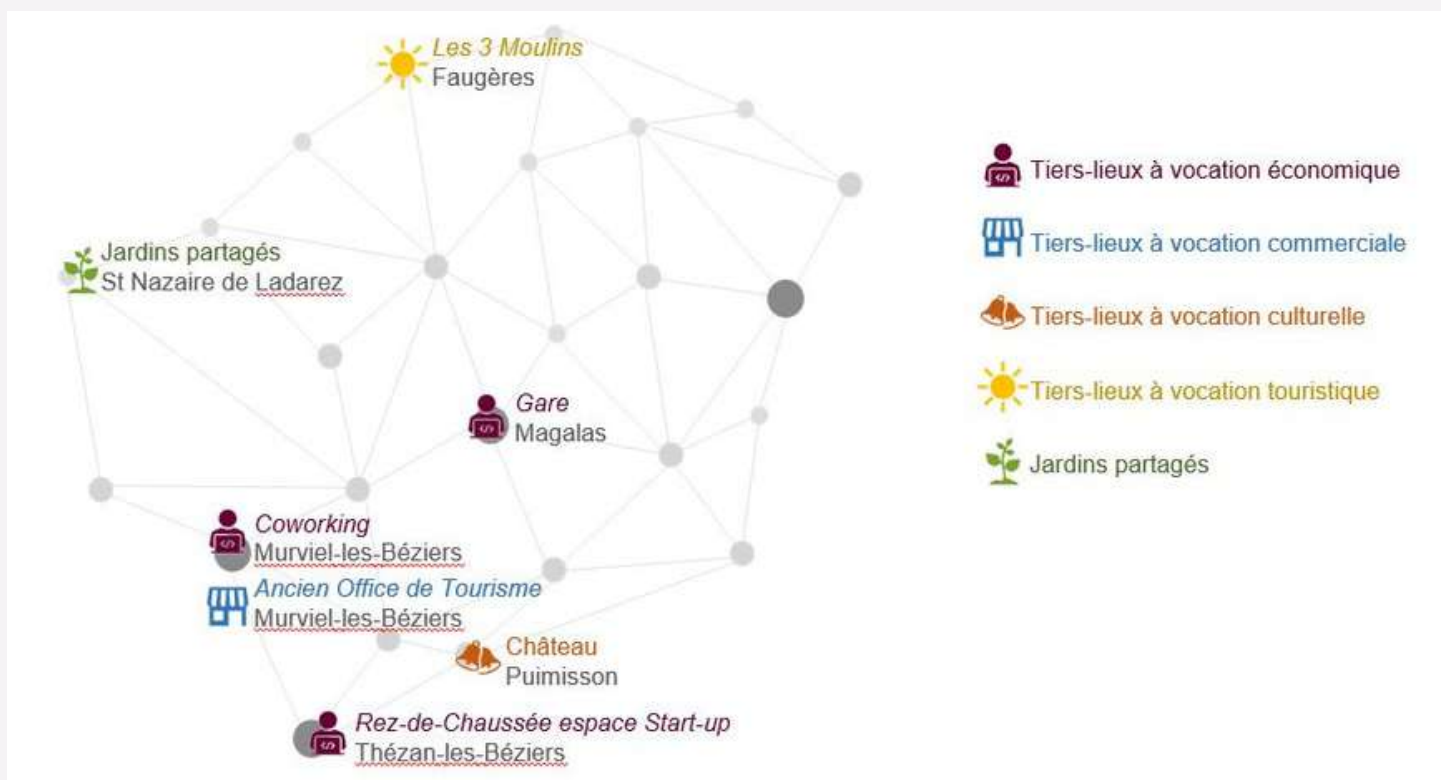
Une étude a été réalisée sur l'opportunité de création d'un réseau de tiers lieux à l'échelle de l'intercommunalité.

Les principaux enjeux territoriaux à considérer dans le projet de tiers-lieux étaient :

- Le Maintien et l'attractivité des jeunes actifs
- La Diversification de l'économie locale
- Le Développement des liens sociaux
- Le Soutien à la création et la reprise d'entreprises
- La Diversification des services et des équipements d'utilité publique
- La Lutte contre l'augmentation des déplacements pendulaires à fort impact environnemental

Une enquête a été réalisée auprès de la population en 2022. Des ateliers de co-constructions ont ensuite été réalisés ainsi que des visites de sites.

La restitution de l'étude a permis d'identifier 7 sites avec projection sur les besoins en investissements et les coûts de fonctionnement prévisionnels.



LES AVANT-MONTS

Économie - Tourisme - Patrimoine

DISPOSITIF PETITES VILLES DE DEMAIN

La commune de Magalas lauréate du programme Petites Villes de Demain travaille avec la Communauté de Communes les Avant-Monts, chacune dans le cadre de ses compétences, sur l'ensemble des domaines qui contribuent au dynamisme du centre-ville : logement, commerce, mobilité, transition écologique, valorisation patrimoniale, développement des services et activités. La convention d'adhésion a été approuvée par les deux collectivités et signée le 17 Novembre par l'ensemble des partenaires pour être transformée après un délai de 18 mois en Opération de Revitalisation du Territoire.



La cheffe de projet a été recrutée par la Communauté de communes le 4 Avril. Le financement de son poste est assuré jusqu'en 2026. A l'issue de la phase d'élaboration, le plan d'action a aussitôt été lancé

La stratégie inscrite dans la convention ORT s'articule autour de trois orientations majeures : l'amélioration de l'habitat, l'aménagement durable et le développement économique.

LES AVANT-MONTS

Économie - Tourisme - Patrimoine

ECONOMIE

PROMOTION DE LA MOBILITÉ DOUCE :

Opération Départementale « Une semaine sans voiture »

80% des déplacements que nous effectuons en voiture pourraient se faire avec un Vélo à Assistance Electrique (VAE). Pour accélérer la transition écologique, le Département prête des VAE aux Héraultais pendant une semaine. Ainsi, la Communauté de communes a reçu 10 vélos électriques pendant un mois du 5 octobre au 9 Novembre qui ont été proposés aux usagers pour leurs trajets domicile-travail sur des sessions d'une semaine. Cette opération permet de tester ce nouveau mode de transport écologique en situation réelle avant de se décider à l'achat. Le service tourisme a coordonné la logistique et la contractualisation du prêt avec les usagers.

Si le bilan a permis de confirmer la prédominance de la voiture individuelle sur notre territoire, les intentions des habitants d'utiliser davantage un vélo à assistance électrique pour effectuer des déplacements courts une à deux fois par semaine se sont manifestées fortement, pour se balader ou effectuer de petites courses.

L'enquête effectuée indique que ce mode de transport présente un intérêt sur le plan écologique, pratique et récréatif. L'inconvénient reste le prix. Les usagers peuvent ne pas être suffisamment informés que des aides à l'achat existent. Le service communication a travaillé sur cette question, notamment via le site internet de la Communauté de communes.



SERVICE COMMUNICATION



LES AVANT-MONTS

Communication

La communication institutionnelle :

l'objectif est l'identification de la collectivité par l'ensemble des habitants et des partenaires. Ses principaux supports sont le Magazine, le site internet, ainsi que la page Facebook communautaire avec près de 6000 abonnés.

La communication opérationnelle :

Elle soutient les actions des services au sein de la Communauté de communes ainsi que celles d'associations ou de partenaires si nécessaire. Son but est la valorisation des projets et l'information des populations cibles.

Depuis 2020, le service communication accompagne de façon plus soutenue le service Tourisme, économie dans sa stratégie de communication, et réalise également l'ensemble de ses supports de communication : flyers, banderoles, kakemonos, campagne pub, etc..

De manière générale, le service communication prend en charge la conception et l'élaboration de tous les supports, qu'il s'agisse :

- de publications, de newsletters
- de sites webs
- des réseaux sociaux (pages Facebook / chaîne Youtube) ,
- de la gestion des relations presse, des articles de presse sur l'activité de la Communauté de communes, ses projets, ses services.
- de la mise en place ou de la communication autour d'évènements.

La population du territoire reste la cible privilégiée, afin qu'elle ait connaissance des décisions et des actions mises en place dans le cadre de la politique communautaire.

LES AVANT-MONTS

Communication

Les missions

- Conception et mise en oeuvre des actions de communication interne et externe
- Développement des formes et des contenus de communication institutionnelle au nom de la Communauté de communes Les Avant-Monts.
- Gestion d'une ligne éditoriale institutionnelle.
- Déclinaison des plans de communication en action et supports ; suivi de la diffusion des messages sur tous les types de supports et évaluation des impacts des actions de communication.
- Recensement et centralisation des besoins des différents services de la CCAM et intégration dans une stratégie de communication globale (élaboration de rétro-planning incluant l'intégralité des supports de communication pour chaque service et suivi de leur plan de communication annuel)



Avant-Monts
Un extraordinaire spectacle dans le train avec La Ligne

Plus de 500 voyageurs, ce week-end, au départ de Béziers en route vers Bédarieux, via les gares de Magalas et Faugeac, ont pris le train de la Ligne pour un voyage culturel avec la compagnie Humani Théâtre. Porté par les communautés de communes Avant-Monts et Grand Orb, avec le concours de la région Occitanie et de la CF, traversant des paysages coupés du souffle, le train d'un reportage fiction, tant les spectateurs au

Cette création s'est nourrie de collectages auprès de cheminots et d'usagers. La Ligne mais aussi des services publics, des territoires, des choix de vie et de société. Au terminus du parcour, sous la marquise grandiose de la gare de Bédarieux, le public a longuement ovationné tous ceux qui ont permis cet embarquement et voyagé qui restera gravé dans les annales de la ligne ferroviaire Béziers-Neussargues.

Correspondant Midi Libre : 04 67 36 65 66.

Avant-Monts
Une formation organisée pour les équipes d'accueil jeunesse

À l'initiative du service Jeunesse des Avant-Monts, les équipes des structures d'accueil ALSH (centres de loisirs) et ALP (accueils périscolaires) de Magalas, Marsal-les-Scaïres, Thézoulin-Béziers, Bogues, Cabrerelles, Saint-Germe-de-Fontet ont été réunies au siège de la communauté de communes dans le cadre d'une formation sur les nouvelles procédures. Accueillies au siège par Martine Gil, conseillère communautaire déléguée à la jeunesse, ils ont pu échanger et faire le point sur la législation et la réglementation, accompagnés par les intervenants des services mentaux de l'Éhpad nationale de TL (SMAESH).

Il s'agit d'une étape préalable permettant de valider les démarches et pratiques techniques dans l'accueil.



Avant-Monts
Emploi : un lieu de proximité et d'information

Dernièrement, au siège des Avant-Monts a eu lieu l'inauguration du Point relais particulier emploi (PRPE) en présence de Pierre Castoldi, sous-préfet de Béziers, de Francis Boutes, président de la communauté de communes, de Martine Plane, présidente de la FEPEM Occitanie, de Jean-Pierre Sino-Cazeneuve et de nombreuses personnalités.

Le PRPE est un espace de proximité et d'information et dans lequel les particuliers employeurs qui

L'inauguration du PRPE s'est tenue en présence du sous-préfet. Le PRPE est le fruit d'un partenariat entre Les Avant-Monts porteur de la maison France Service de Particulier Emploi, acteur de

l'information grand public dédié à l'emploi à domicile, pour accompagner la Maison France Services dans sa mission de PRPE et animer des réunions de destination du public. Rapporté à la population de la communauté de communes, soit environ 1 325 habitants sont directement concernés par l'emploi à domicile, avec des particuliers qui embauchent des salariés ou assistants maternels. Après quelques paroles salariales, un échange a pu avoir lieu. Le PRPE est un dispositif que La FEPEM mobilise l'expertise de Particulier Emploi, acteur de

Avant-Monts
Du 21 au 25 mars, le Relais petite enfance fait sa tournée

Chaque année, la Semaine de la petite enfance rassemble professionnels, familles et bénévoles autour d'activités, d'ateliers et de temps partagés. La dimension de temps partagé les destinataires à découvrir les différentes initiatives de cet événement national, qui est un événement incontournable. Du 21 au 25 mars, c'est au tour de Béziers de vivre cette semaine. Trois ateliers ont été organisés à destination des parents et professionnels de la petite enfance, sur le territoire des communes de la communauté de communes. En effet, le Relais petite enfance des Avant-Monts peut offrir une réponse pour une certaine d'animations, ouvertes à tous.

Une petite fille en atelier petite pour la Semaine de la petite enfance.



LES AVANT-MONTS

Communication

Actions opérationnelles

- Animation des comités de rédaction, création de maquette et suivi de réalisation du bulletin intercommunal (bi-annuel : parutions juin et novembre) en accord avec le Président, la DGS et les chefs de service.
- Mise en oeuvre du système d'information numérique (application, newsletter via logiciel E-target...)
- Élaboration et suivi de l'évolution du site internet de la collectivité, suivi de l'administration, et alimentation des éléments des différentes rubriques.
- Création des supports de communication (interne et externe) : conception et mise en page en veillant à assurer une cohérence globale de la communication de l'institution.
- Création des outils de communication des différents services : affiches, flyers, brochures...
- Réalisation et mise en page des rapports d'activités, bilans, revues de presse...

DEUX NOUVEAUX OUTILS AU SERVICE DU TERRITOIRE

UN NOUVEAU
SITE INTERNET
ET UNE
NOUVELLE APPLI

www.avant-monts.fr - APPLI a télécharger sur AppStore / Google Play

LES AVANT-MONTS

Communication

Actions opérationnelles - II

- Rédaction, mise au format, adaptation et déclinaison des messages selon le type de support : presse, site web, réseaux sociaux...
- Préparer les mises en concurrence (imprimeurs, concepteur de site web...), relation avec les prestataires communication de la collectivité.
- Constitution et entretien d'une photothèque : archivage et tri des reportages photos, collecte des informations des photos prises par les différents services.
- Gestion des relations presse : rédaction des communiqués de presse, invitations...
- Suivi d'opérations partenariales avec la presse quotidienne locale, papier et radios (insertions publicitaires, partenariat radios...)
- Élaboration d'une revue de presse quotidienne
- Gestion des réseaux sociaux (essentiellement facebook, youtube), rédaction des messages, mises au format des visuels, rétro-planning des publications.



LES AVANT-MONTS

Communication

Les réalisations 2022

- Bulletin N° 11 et N°12
- Finalisation du nouveau site internet de la Communauté de communes, et de l'application de territoire
- Communication du service Urbanisme et permis de Louer
- Communication culture : brochure saison, spectacles de saison, Hivernales, dossiers de presse...
- Programmes du service jeunesse et Planet 'Ados
- Bafa, Mini-camps,
- Communication du service Petite Enfance : la lettre du service trimestrielle, questionnaire, guide PE, etc
- Communication France services : Flyers, affiche, web, presse, etc et supports
- Communication du service Tourisme : habillage de l'OT
- Réalisations des brochures pour l'Office du tourisme, des flyers, etc, dossier de presse, insertions pubs,
- Prêt des VAE + Questionnaire
- Calendrier de ramassage pour les services techniques = WEB
- Communication du service Economie
- Revue de presse hebdomadaire
- Rapport d'activités
- MAJ de l'organigramme
- MAJ et maintenance du site de la CCAM
- Publications sur les réseaux sociaux : culture + communication
- Newsletters
- Cartes de visite

Les Avant-Monts

LE MAGAZINE d'informations de la Communauté de communes



Les Avant-Monts

LE MAGAZINE d'informations de la Communauté de communes

