

25

LE MAGAZINE  
de votre intercommunalité

COMMUNAUTÉ DE COMMUNES LES AVANT-MONTS

#18  
DÉC. 2025

# IMMERSION AU CŒUR d'un TERRITOIRE

DANS CE NUMÉRO : MAGALAS, MARGON, MONTESQUIEU,  
MURVIEL-LÈS-BÉZIERS, NEFFIÈS

. Talents d'ici

Portraits d'acteurs  
p. 20-25

. Votre Communauté de communes

au quotidien... p. 15-19



[www.avant-Monts.fr](http://www.avant-Monts.fr)



# édito



## 3 EN MOUVEMENT

Les projets

## 4-13 VIVRE ICI

- . Magalas
- . Margon
- . Montesquieu
- . Murviel-lès-Béziers
- . Neffiès

## 14 TRANSITION

Environnement, urbanisme  
et tourisme

## 15-19 LA COMMUNAUTÉ DE COMMUNES

au quotidien

## 20-25 VISAGES

Portraits d'acteurs

## 26 VUES D'ICI

## 27-30 Notre Histoire

Regards sur... notre territoire

## 31 L'ESSENTIEL

L'agenda et

LES  
HIVERNALES  
DU RIRE ET DU VIN

### N°18 - Décembre 2025

MAGAZINE D'INFORMATIONS  
édité par la COMMUNAUTÉ  
DE COMMUNES LES AVANT-MONTS  
Directeur de Publication : Francis BOUTES  
avec le concours de la direction générale  
des services

Rédaction/Mise en page :  
Service communication et avec l'aimable  
contribution de Guilhem Beugnon

Impression : MARAVAL

Imprimé à 15 500 exemplaires  
Impression PEFC 100% gestion durable  
N° ISSN 3003-8855

Crédits photos magazine :

Richard Holstein / Isabelle Sénégas  
Couverture : La ferme du Mas Rolland

À l'exception des pages : 14, 20, 24 et 27

Après 37 années consacrées à la vie publique, je quitterai bientôt mes fonctions de maire et de président de la Communauté de communes, que j'ai eu l'honneur de présider depuis sa création.

Aux côtés des conseillers communautaires, j'ai pu accompagner son développement avec enthousiasme et préparer collectivement l'avenir.

Les contours de l'intercommunalité, redessinés au 1<sup>er</sup> janvier 2017, ont ouvert une nouvelle page pour le territoire et ses désormais 28 640 habitants. Au fil des réformes, la configuration de notre Communauté de communes et ses champs d'actions ont profondément évolué... La Loi NOTRe a nécessité de l'adaptabilité. Construire, appréhender les nouvelles compétences, un mode de fonctionnement, les liens avec les 25 communes qui la composent, au service du quotidien des habitants, dans de nombreux domaines.

Les nouvelles compétences Eau et assainissement et GEMAPI ont exigé de travailler sur des enjeux croisés et des défis de taille pour le territoire, avec notamment le vaste chantier de l'alimentation en eau potable et la gestion de l'assainissement, mais aussi celui des milieux aquatiques et des risques inondations.

Des investissements massifs ont permis de réduire les disparités à l'échelle du territoire, avec notamment la construction de 7 nouvelles stations d'épuration, la création de nouveaux réseaux d'adduction d'eau potable, d'interconnexion... D'autres ont débuté ou se poursuivront avec la construction de réservoirs, d'une unité de traitement, de recherches en eau.

En parallèle, l'aménagement concerté du territoire a été l'un des grands enjeux de ce mandat, avec l'élaboration d'un Plan Local d'Urbanisme Intercommunal, dont les projections ont été bousculées par la promulgation de la loi Climat et résilience, nous contraignant dans la consommation d'espaces.

La Communauté de communes a poursuivi ses engagements pour accompagner un développement économique et social, en préservant l'environnement et la qualité paysagère, socle de notre cadre de vie. La solidarité est l'un des piliers sur lequel repose notre action communautaire : solidarité envers les communes membres en les accompagnant dans leurs projets d'investissements, envers les associations, mais aussi envers tous les publics, de l'enfance-jeunesse à l'insertion, en passant par les démarches du quotidien, avec les France services du territoire.

Nous avons cherché un équilibre, une équité et une proximité, des services au public rendus dans les meilleures conditions possibles, dans un souci constant de budget maîtrisé. Au terme de ce mandat, la Communauté de communes présente une situation financière parfaitement saine. Nous avons tracé une feuille de route pour un avenir durable et même si nous n'avons pas pu aller aussi loin que nous l'espérions, nous avons posé des bases solides, qui permettront à de nombreux projets de voir le jour dans les années à venir.

Un cycle se clôture, il est temps pour moi de passer le relais en confiance, pour que s'ouvrent de nouvelles perspectives. Mes remerciements vont aux conseillers communautaires qui m'ont accompagné, à nos partenaires institutionnels, associatifs et privés, aux agents et aux habitants engagés dans les projets que nous avons conduits, ensemble.

Francis Boutes

Président de la Communauté de communes

### LES 25 COMMUNES DES AVANT-MONTS

. ABEILHAN . AUTIGNAC . CABREROLLES . CAUSSES-ET-VEYRAN . CAUSSINIOJOLS . FAUGÈRES . FOS . FOUZILHON . GABIAN . LAURENS  
. MAGALAS . MARGON . MONTESQUIEU . MURVIEL-LÈS-BÉZIERES . NEFFIÈS . PAILHÈS . POUZOLLES . PUIMISSON . PUISSALICON  
. ROQUESSÈLS . ROUJAN . SAINT-GENIÈS DE FONTEDIT . SAINT-NAZAIRE DE LADAREZ . THÉZAN-LÈS-BÉZIERES . VAILHAN



# Les projets

## *On fait quoi demain ?*

### LE VASTE CHANTIER DE L'EAU & L'ASSAINISSEMENT

Depuis 2018, la régie de l'eau & assainissement a mis en place une stratégie durable et solidaire visant à optimiser la gestion de l'eau, tout en garantissant un approvisionnement pérenne. La modernisation des infrastructures et des réseaux, pour beaucoup obsolètes, a été l'une des priorités afin de préserver l'eau et son approvisionnement : recherches de fuites, interconnexion et renouvellement de réseaux, réhabilitations d'installations vétustes, construction de réservoirs, exploration de nouvelles ressources. En parallèle, l'enjeu de protection du milieu a nécessité la réhabilitation ou la construction de nouvelles stations d'épuration. Celle de Roujan est désormais en service et celle de Causses-et-Veyran le sera d'ici mars 2026.

7 stations ont été construites et deux réhabilitées ou agrandies. Ces réalisations ont été possibles grâce à la mobilisation conjointe de l'État, de l'Agence de l'Eau Rhône-Méditerranée-Corse et du Département de l'Hérault.

### LE PÔLE D'ÉCHANGE MULTIMODAL SUR LES RAILS

À Magalas, plus de 15 000 voyageurs ont transité par la gare en 2024. Véritable plateforme multimodale, le PEM permettra de covoiturer, de stationner et sécuriser les vélos, d'attendre dans un cadre agréable à vivre au quotidien. Co-construit avec l'ensemble des acteurs de la mobilité, ce projet co-financé par l'État, la Région, le Département de l'Hérault et l'Europe, témoigne de son caractère structurant pour le territoire.

Il prévoit notamment l'aménagement des voiries et des cheminements piéton et cyclable, des arrêts de bus identifiés, une offre de stationnement et d'équipements adaptés.

En complément, le bâtiment voyageurs sera réhabilité, accueillera des espaces co-working, un Office du Tourisme et des Mobilités, offrant ainsi un éventail de services : box à vélos, location, casiers pour déposer les bagages... permettant de renforcer l'attractivité touristique de la destination Avant-Monts.

### C'EST PARTI POUR LES SECTIONS CYCLABLES ET LES SERVICES VÉLO

En partenariat avec le Département de l'Hérault et grâce au financement de l'État dans le cadre du Fonds Vert, la Communauté de communes lance la réalisation de sections cyclables sur des routes communales ou départementales peu fréquentées. Sont prévues dans un premier temps les liaisons Saint-Geniès – Murviel, Laurens – Magalas, Margon-Roujan. D'autres itinéraires suivront dans les prochains mois, complétés par une aire de services vélo en gare de Magalas.

### BRÈVE

#### ÉCHÉANCES MUNICIPALES

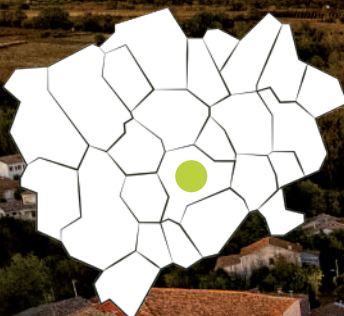
##### RAPPEL : CHANGEMENT POUR LES COMMUNES DE MOINS DE 1 000 HABITANTS

Les élections municipales se tiendront les 15 et 22 mars et auront lieu selon un mode de scrutin de liste paritaire dans les communes de moins de 1 000 habitants. Le passage à ce mode de scrutin s'accompagne de la suppression du panachage.

Il n'est donc plus possible d'ajouter / supprimer des noms sur les bulletins de vote, sous peine de nullité.

Inauguration de la STEP de Roujan en présence du sous-préfet de Béziers





Labellisé  
Territoire BIO Engagé



KM²  
20,76 km²



3 600 habitants



+ de 200 commerces,  
services, entreprises  
& artisans



5 restaurants



12 vignerons



18 gîtes  
6 chambre d'hôtes



42 associations



À VOIR

- . Le portail de la Coste
- . L'église Saint Laurent  
(1<sup>ère</sup> mention en 1171)
- . Vestiges de l'enceinte médiévale
- . Façades de maisons romanes du  
XII<sup>e</sup> et du XIII<sup>e</sup>
- . Chapelle Sainte-Croix

#### BOUCLES CYCLABLES

Balades sur les routes des  
vignobles (22km), Oenovélo au  
départ de la Gare (106km)

#### MAIRIE

La Promenade  
34480 MAGALAS  
04 67 36 20 19  
contact@ville-magalas.fr  
www.ville-magalas.fr/

## Magalas

### Le Mont Magal, une longue histoire

Bâti sur une colline bordée par le Libron à l'ouest et son affluent le Badeaussou au nord, entouré de vignes et de nombreux domaines, d'oliviers et d'amandiers, le village de Magalas recèle de nombreuses richesses patrimoniales dans son cœur historique, ainsi qu'un foisonnant petit patrimoine disséminé autour de la commune.

Avant qu'au XI<sup>e</sup> siècle ne s'élève, sur le Mont Magal, le *castrum* qui a donné naissance au village de Magalas, la colline jumelle de Montfo a servi d'*oppidum* occupé depuis l'âge du Fer jusqu'à la période gallo-romaine. De son passé médiéval, Magalas conserve des vestiges de murailles, d'arches, de portes et de tour, et veille jalousement sur son église romane construite durant la seconde moitié du XII<sup>e</sup> siècle..

*La Communauté de communes en soutien des communes*

Via son fonds de concours, La Communauté de communes accompagne les projets d'aménagements et d'équipements des communes membres. À Magalas, 90 000 € sont alloués pour la réfection de voiries et la réhabilitation du bureau de La Police municipale.



## Un coeur de ville apaisé et vivant

Aujourd'hui, la physionomie de Magalas, centralité des Avant-Monts dans la sphère du Grand Biterrois, évolue. Recensant près de 3600 habitants, attractive sur les plans économique, associatif et touristique, Magalas est l'une des 19 communes héraultaises sélectionnées dans le cadre du dispositif « Petites Villes de Demain » pour ses projets de revitalisation du cœur de ville. Elle est parallèlement engagée dans le programme « Bourg centre Occitanie » aux côtés de la Région.

Impactée par une croissance démographique galopante et d'importants flux de circulation, la commune se doit de préserver un cadre de vie cher aux Magalassiens. Ce double accompagnement l'invite à repenser l'habitat et ses aménagements urbains, à revitaliser le cœur de ville, à redessiner les mobilités et créer des infrastructures, notamment autour de la seule gare en activité du territoire.

Élément essentiel du paysage urbain, la promenade au cœur de la cité est aussi le berceau des fêtes locales et un lieu fréquenté, bordant le collège et accueillant des marchés hebdomadaires.

La nouvelle école élémentaire Simone Veil intègre aujourd'hui les locaux des accueils de loisirs. Proche du centre, jouxtant l'école maternelle et des espaces de jeux et sportifs, elle s'inscrit dans un véritable pôle éducatif et intergénérationnel avec la proximité d'une maison de retraite. En cœur de ville, les anciens locaux scolaires bénéficient aujourd'hui aux nombreuses associations de la commune, à la police municipale et à la Maison des services.



## La gare de Magalas, un pan de l'histoire viticole et un enjeu pour le territoire

Le premier convoi de marchandises arrive en gare de Magalas le 20 septembre 1858 suivi, un an plus tard, du premier train de voyageurs. Sur notre territoire, les gares de Magalas, Faugères, Laurens, Gabian et Roujan-Neffiès ont favorisé l'essor de l'industrie viticole et profité aux nombreux passagers.

Avec 15 430 voyageurs en 2024, la gare de Magalas implantée sur la ligne ferroviaire Béziers Neussargues fait l'objet d'enjeux croisés, sociaux, économiques et touristiques. Le chantier d'un futur pôle d'échange multimodal, porté par la Communauté de communes, débutera fin 2025.

## Dynamique économique et vitalité associative

**Magalas bénéficie d'une assise économique dynamique et pérenne, notamment avec la Zone d'Activités Intercommunale située en périphérie, récemment requalifiée et en cours d'extension.**

De nombreuses entreprises y sont installées, majoritairement de commerce et services. Elle accueille aussi des pôles santé ainsi que l'Office de Tourisme intercommunal.

Pour autant, le cœur de ville, entre place Neuve et place de l'Hôtel de Ville, demeure vivant. Il accueille une médiathèque, des marchés hebdomadaires et des commerces de proximité (point presse, café, restaurant...).

Vecteur de lien social et signe de l'implication de ses habitants, le tissu associatif de Magalas s'avère particulièrement riche. Qu'elles soient sportives, artistiques, culturelles, ludiques ou encore sociales et solidaires, de multiples associations animent la vie de la cité.

Un centre équestre réputé, L'Écurie du Sud, forme de nombreux cavaliers. Un de ses moniteurs, Amanti Muller, vice-champion d'Europe, a permis d'accueillir à Magalas un trec international en 2024. La ville, enfin, offre de nombreux équipements sportifs et de loisirs, dont un Pump Track récemment aménagé, dédié à la pratique du VTT, et de belles boucles cyclables au départ de la gare.

## À noter...

- . 17 décembre : Concert de l'école municipale de musique
- . 21 décembre : Marché de Noël
- . Du 19 au 31 décembre : Patinoire





Labellisé  
Territoire BIO Engagé



4,47 km²



820 habitants



30 services, artisans,  
foodtrucks & ambulants



1 restaurant



5 vigneron



6 gîtes  
1 chambre d'hôtes



6 associations



À VOIR

- . Le château de Margon
- . Eglise Saint Christophe  
du XII<sup>e</sup> siècle (maître autel du  
XVII<sup>e</sup> classé)
- . Visite sur demande en mairie
- . Les Banastes

MAIRIE  
8 av. Roujan  
34320 Margon  
04 67 24 66 97  
mairie-margon-34.fr

# Margon

## Une histoire médiévale contée

Au cœur du vignoble des Côtes de Thongue, l'un des joyaux d'histoire et de charme du territoire offre un voyage inspirant à travers ses ruelles étroites, ses arceaux érigés au XVII<sup>e</sup> siècle bordant un imposant château, son église romane abritant un retable de la Renaissance.

L'histoire médiévale a façonné ce beau village, lové dans son écrin de vignoble et bâti en circulade autour d'un majestueux édifice surmonté de tourelles. Pour les amateurs de nature, deux sentiers de randonnée au départ du village serpentent à travers vignobles et reliefs, petits bois et cours d'eau. Un cadre enchanteur où patrimoine et nature se conjuguent à merveille.

*La Communauté de communes en soutien des communes*

Les fonds de concours accompagnent les projets et investissements des communes. Ainsi à Margon, la Communauté de communes a accompagné les travaux d'aménagement de la Place de Gaulle à hauteur de 69 427.20€



## Un petit village tourné vers l'avenir

Depuis 2007, Margon, alors peuplé d'à peine 300 habitants, a vu sa population croître de façon exponentielle, avec notamment l'arrivée de jeunes actifs et de résidents venus des quatre coins du monde. Village vivant et dynamique, Margon s'appuie sur une vie associative active et un programme de festivités florissant.

Moments de partage désormais ancrés dans le quotidien des Margonnais, *Les rendez-vous de Margon*, à l'initiative de la municipalité et portés par un groupe de bénévoles, apportent un souffle festif et culturel autour d'expositions, de soirées concerts, de théâtre ou de cinéma en plein air.

La commune privilégie le respect d'un cadre de vie en préservant les espaces naturels, et des équipements s'intégrant dans l'environnement. Des aires de jeux, parcours sportifs, une aire de loisirs verte regroupant un city stade, des bungalows et un boulodrome complètent les infrastructures locales.

L'embellissement du cœur du village avec la restauration et l'aménagement de la place centrale, l'une des dernières réalisations, des cheminements piétonniers aux entrées du village, l'éclairage passé en LED, la rénovation de la salle des fêtes, participent de cette volonté à créer des espaces accueillants et conviviaux. En parallèle, des rencontres de quartier ont été instaurées pour favoriser l'échange autour de l'avenir de la petite cité.

L'école, particulièrement active, accueille plus de 80 élèves et une cantine fréquentée par une soixante d'enfants. Depuis peu, des cours d'anglais sont dispensés au sein de la mairie, assurés bénévolement par une enseignante retraitée, et suivis par un petit groupe d'enfants sur la base du volontariat.

Margon est aussi un terreau économique fertile, concentrant une diversité d'activités artisanales, artistiques et de services particulièrement dense pour une petite commune. Afin de pallier l'absence de commerces de proximité, une navette est mise à la disposition des habitants. Son cadre de vie authentique, son patrimoine et son environnement préservé séduisent visiteurs de passage et touristes, le village offrant une belle palette d'hébergements, gîtes, chambre d'hôtes et hôtel, complétée par un restaurant à la cuisine soignée pour des haltes gourmandes.

## Un château, des banastes et des jardins remarquables

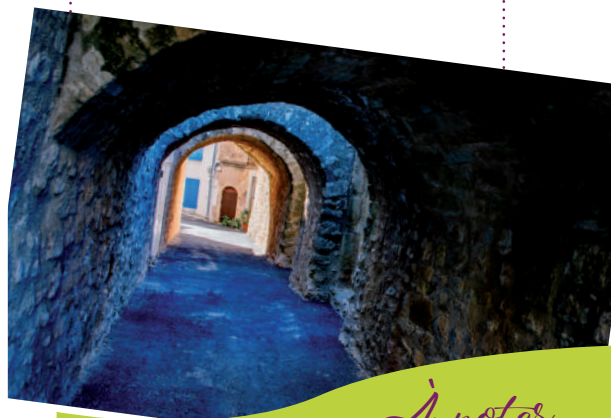
**Le château de Margon, l'un des fleurons de l'Ouest héraultais, émerge avec élégance des toitures du village de Margon et de la campagne viticole environnante.**

Sans doute l'un des plus beaux châteaux restaurés de la région, ce joyau architectural abrite également un parc labellisé « Jardins remarquables ».

Mentionné dès 1080, cette ancienne baronnie construite au XVI<sup>e</sup> siècle sur des bases médiévales s'élance sur 3 étages surmontés de 3 tours rondes.

Bien de famille transmis de génération en génération depuis 1719, d'ambitieuses campagnes de restauration ont été entreprises par les propriétaires actuels dès 1981.

Particularité notable, l'accès à ses jardins, où l'on trouve des cyprès en colonne, des allées bordées de lauriers roses, des grenadiers et de nombreuses autres essences, se fait par des terrasses en gradin qui enjambent une ruelle étroite grâce à des arceaux élevés au XVIII<sup>e</sup> siècle.



*À noter...*

2026

. 6 février : ciné-concert

. Avril : concert

. Mai : concert

. 8 juillet : marché des producteurs

Le fonds de concours est également venu en appui des travaux d'éclairage public pour un montant de 22 638,77€, et quelques investissements d'équipements.





14,46 km²



76 habitants



1 vigneron  
2 producteurs  
(huile, fromages)



3 gîtes



1 association



## À VOIR

- . Saint-Michel de Paders : chapelle pré-romane à chevet carré mentionnée en 1098, restaurée en 1995
- . Roc de Murviel avec vue panoramique
- . Affleurements volcaniques sur le Causse
- . Lac des Olivettes (Vailhan)

## MAIRIE

Hameau du Mas-Rolland  
34320 Montesquieu

04 67 24 83 58

mairie.montesquieu@gmail.com

# Montesquieu

## Un refuge à la croisée des paysages

La plus petite commune du territoire se dévoile au bout d'une route sinueuse offrant un magnifique panorama entre mer et montagnes. Menant au village, elle serpente au cœur d'un spectaculaire paysage vallonné, dans un décor planté de chênes verts et d'arbousiers. Le Mas Rolland, chef-lieu traversé par une unique route, abrite la maison communale, quelques habitations et la ferme du Mas Rolland, une petite exploitation qui a fait la notoriété du lieu, où l'on se presse pour déguster les pélardons AOP et rencontrer les chèvres alpines chamoisées. Ça et là, un four à pain, un lavoir, des puits, quelques abreuvoirs en pierre apportent une touche de sérénité à ce décor de carte postale.

Comme sa voisine Cabrerolles, à l'ouest du territoire, la commune de Montesquieu se compose d'une poignée de hameaux disséminés dans un décor pittoresque. Mas Rolland, Paders, Mas Castel, Fournols, l'Aumône, le Roc de Murviel, Valuzières et le Mas Cabanis... 8 hameaux s'étendent sur 14 km² dont les murs en basalte témoignent d'un passé éruptif.

### *La Communauté de communes en soutien des communes*

Via son fonds de concours, la Communauté de communes soutient les projets d'aménagements et d'équipements de ses communes membres. À Montesquieu, elle a accompagné des travaux de voiries ou réfection de chemins, de reprise de murets et parapets afin de sécuriser les passages, à hauteur de 28 039,75€



## Une histoire volcanique et une chapelle millénaire

L'environnement géologique, riche notamment en basalte, atteste d'une importante activité volcanique passée. Le noir de cette roche confère un aspect singulier et unique aux bâtiments du Mas Rolland et de Paders, comme aux ruines du château et de l'église de Montesquieu, l'un des anciens hameaux qui a donné son nom à la commune.

Distant de quelques kilomètres du Mas Rolland, le hameau de Paders recèle un édifice rare : la chapelle Saint-Michel de Paders à l'étonnant décor polychrome, dont les arcades alternent des claveaux en basalte, en grès et en calcaire. Saint-Michel de Paders est un rare exemple d'édifice préroman antérieur à l'an Mil. Aujourd'hui, la petite chapelle n'est ouverte au public qu'une fois l'an.



### DANS LE FUTUR PÉRIMÈTRE DU PARC NATUREL RÉGIONAL HAUT-LANGUEDOC

Avec une prochaine échéance en 2027, la révision de la charte du Parc naturel régional du Haut-Languedoc, prévoit l'intégration de plusieurs communes du territoire dans son nouveau périmètre : Neffies, Vailhan, Montesquieu, Roquessels et Fos.

## Un recoin discret, une communauté animée

Commune au charme discret peuplée d'à peine 76 habitants, Montesquieu, sous une apparente tranquillité, compte à elle seule quelques producteurs emblématiques du territoire : le Petit Moulin de Léonce au Mas Castel, producteur d'exquises huiles d'olives et la ferme du Mas Rolland, un élevage caprin avec fabrication de fromages fermiers.

C'est aussi un lieu de villégiature offrant plusieurs hébergements et gîtes, attirant des voyageurs en quête de calme et de vues imprenables. Montesquieu séduit par son rythme paisible et son environnement préservé, à deux pas du Lac des Olivettes, un cadre idéal en été, mais aussi à proximité de Pézenas et à moins d'une heure du littoral.

Au Mas Cabanis, un amoureux des belles anciennes vous plongera dans l'univers des voitures cultes telles que les DS et autres Méhari, particulièrement emblématiques des années 70.

Loin de subir l'isolement rural, Montesquieu est aussi riche d'une vie sociale et d'initiatives collectives. Une association fraîchement investie ambitionne de porter des événements pour revitaliser la commune, à travers des marchés, des temps festifs... La municipalité soutient cette initiative et vient par ailleurs de faire l'acquisition d'une ancienne remise, qui une fois rénovée, servira de local associatif et de salle mixte ouverte à tous.



*Suivez...*

l'actualité de l'association  
Montesquieu en fusion sur  
Facebook : Montesquieu en fusion

Prochain RDV le 1<sup>er</sup> mars 2026





Labellisé  
Territoire BIO Engagé



32 km²



3 100 habitants



10 vignerons  
1 cave coopérative



3 établissements scolaires  
dont 1 collège



1 SIVU Gendarmerie  
(regroupant 13 communes)



1 maison de santé  
1 pôle médical



29 associations  
1 école de rugby  
1 halle de sport



86 commerçants,  
services et artisans



37 gîtes  
9 chambres d'hôtes



#### À VOIR

- Eglise Saint-Jean-Baptiste
- La cité médiévale et sa circulade
- Le Château
- Les pigeonniers dont celui d'Yvernès
- Le château de Mus
- Eglise Saint-Etienne à Coujan

#### CIRCUITS DE RANDONNÉE :

Pech Belet (3 km), les Granjots  
(13 km), Les pigeonniers (10 km)

#### MAIRIE

Place Georges Clémenceau  
34490 Murviel-lès-Béziers

04 67 37 84 97

mairie@murviel-les-beziers.fr

www.murviel-les-beziers.fr

# Murviel-lès-Béziers

## Conjuguer douceur rurale et dynamisme urbain

Dynamique, la commune de Murviel-lès-Béziers l'est assurément. Figurant dans le palmarès des quatre villages les plus peuplés des Avant-Monts, elle en est aussi le plus étendu, couvrant un territoire de 32km². Adossé au Pech Belet et niché dans la plaine de l'Orb entre mer et montagne, Murviel-lès-Béziers offre un cadre de vie, des équipements et services, un environnement propice au tourisme vert ayant largement contribué à son développement.

La viticulture, principal moteur de l'économie locale, a donné naissance à une cave coopérative innovante et de nombreux domaines et châteaux aux alentours. La commune accueille d'ailleurs l'une des oenorandos®, spécificité héraultaise déployée par le Département, et offre également de belles boucles pédestres serpentant à travers garrigues, pechs, espaces boisés, vignobles et cours d'eau.

### *La Communauté de communes en soutien des communes*

La Communauté de communes a accompagné :

Les travaux de rénovation énergétique et changement des menuiseries de l'École Élémentaire

Montant des travaux : 115 602€ HT dont 79 % de subventions, Région 25 707€, Conseil Départemental 42 000€, Avant Monts 23 947,50€



Attachée à son histoire, Murviel conjugue habilement passé et présent, entre tradition et innovation. Bâti sur le mode architectural typique du Languedoc, son cœur ancien et sa circulade abritent des porches, des façades de style renaissance, une remarquable église castrale... une histoire médiévale qui se raconte au fil d'un parcours patrimonial fléché. Depuis la terrasse du château féodal abritant l'actuelle mairie, un immense panorama embrasse la plaine viticole, la vallée de l'Orb et porte le regard jusqu'à la mer.

Exception culturelle, Murviel conserve de nombreux pigeonniers disséminés en son cœur et sur son territoire.



## Un cœur de ville en mutation

**Tout en conservant sa vocation rurale, le cœur de ville a évolué ces dernières années.**

De nouveaux espaces et services ont vu le jour : une Agence Postale Communale, offrant en complément un service de délivrance des titres sécurisés, un pôle médical et des espaces de stationnement.

Autre particularité : plusieurs polarités dynamisent l'épicentre. Des placettes accueillent des marchés hebdomadaires et divers commerces. On retrouve également un tissu artisanal et commercial actif en périphérie du village, autour duquel se concentrent une pharmacie, une boulangerie, des restaurants, des boutiques, un commerce alimentaire...

La commune s'est dotée d'équipements sportifs et de loisirs : un city stade, un dojo et un parcours santé. Les jardins partagés, gérés en lien avec la vie associative, offrent un espace de vie pour les familles privées d'extérieurs.

Engagée dans le programme Bourg Centre Occitanie, Murviel bénéficie d'un accompagnement pour la valorisation des espaces publics, le développement d'une offre de logements adaptée et l'amélioration de l'accessibilité.

Le dossier de réalisation de la Zone d'Aménagement Concertée de l'Abéouradou, en cours, permet le développement urbain de la commune : construction de logements collectifs et individuels, aménagement d'un espace paysager (parc, espace de loisirs et de détente) aux abords des établissements scolaires, redessinant une unité paysagère et la connexion avec le cœur de ville. Pour accompagner ces transformations, des rencontres de quartier ont été lancées dès 2023.

Dans un objectif environnemental et de maîtrise énergétique, l'éclairage public est désormais 90% LED et l'autoconsommation énergétique collective est mise en place pour les bâtiments les plus énergivores.

## ENTRE CONVIVIALITÉ ET TRADITION

**À Murviel-lès-Béziers, traditions et convivialité se conjuguent.**

Le village affirme son identité médiévale à travers des temps festifs, des reconstitutions historiques. Véritable institution, la Foire de la Saint-Martin rassemble chaque année de nombreux visiteurs venus festoyer dans une ambiance médiévale.



Chaque été, les pététas, poupées de paille et de chiffon emblématiques de la commune retracent la vie d'antan à travers de jolies saynetes inspirées, au cœur du village.

Particulièrement actives, la médiathèque, la MJC et les nombreuses associations de Murviel-lès-Béziers témoignent de l'attachement du village aux pratiques culturelles, sportives et artistiques.

## LE STREET ART au service de l'embellissement urbain



Afin de masquer les transformateurs disgracieux disséminés dans le village, le street art est venu embellir les postes de distribution électrique et les armoires à fibres. 23 fresques ont été réalisées par le graffeur JERC, bien connu du territoire pour ses collaborations antérieures avec le service Jeunesse de la Communauté de communes.

**Parcours des fresques à découvrir sur le site de la commune**

*Suivez...*

Toute l'actualité de la commune sur : [www.murviel-les-beziers.fr](http://www.murviel-les-beziers.fr)





Labellisé  
Territoire BIO Engagé



10,92 km<sup>2</sup>



1 041 habitants



3 restaurants



41 gîtes



15 associations



À VOIR

- . Moulin à eau de Julien  
(direction Fontès)
- . Capitelles et points de vue
- . Église Saint-Alban (XIII<sup>e</sup> siècle)
- . Vestiges de la Chapelle Saint-Étienne de Trignan
- . Cœur de village restauré
- . Fenêtres style renaissance

RANDONNÉE Le Falgairas (8km)

MAIRIE

Impasse du Couvent  
34320 Neffîès

04 67 24 60 92

mairie.neffies34@wanado.fr  
www.neffies.fr

# Neffîès

## Un concentré de charme du midi

**Voilà une pépite comme on aime à en trouver, un petit village hors du temps au cœur d'une campagne verdoyante, avec ses ruelles escarpées, ses maisons de pierre typiques, sa place bordée de platanes, la poésie des paysages environnants.**

Neffîès a beaucoup à raconter et recèle de nombreux trésors patrimoniaux, témoins des activités et richesses d'autrefois : le moulin de Julien, son ancien château et une église gothique, le puits de la mine, les capitelles... mais aussi un patrimoine naturel remarquable : une forêt domaniale et des espaces protégés. Le nord du territoire est classé Natura 2000, du fait notamment de la présence de l'aigle de Bonelli, Neffîès compte aussi deux zones naturelles d'intérêt écologique, faunistique et floristique. Située aux portes du Parc naturel régional du Haut-Languedoc, la commune devrait intégrer son périmètre à l'horizon 2027.

*La Communauté de communes en soutien des communes*

Travaux de voiries et rénovation de la salle des fêtes ont fait l'objet d'un accompagnement à hauteur de 69 729.87€, dans le cadre des fonds de concours, facilitant les projets d'équipements et d'investissement des communes.



## Paysage et cadre de vie, une priorité

**Neffiès domine la plaine viticole, une belle boucle pédestre au nom évocateur offre de beaux panoramas à travers d'agréables sous-bois.**

Consciente de la qualité de son patrimoine naturel, paysager et bâti, la commune œuvre à sa préservation : restauration d'habitats d'animaux, débroussaillage, plantations sur plusieurs hectares de végétaux adaptés font l'objet d'un projet accompagné par l'Office Français de la Biodiversité, en lien avec la Fédération de chasse. Les petits écoliers seront associés à la démarche dans le cadre de journées pédagogiques, pour mieux appréhender la faune et la flore locales. En parallèle, des jardins partagés ou aromatiques ont éclos au cœur et en périphérie du village, des oliviers sont venus embellir le site du Moulin de Julien, complétant les nombreuses plantations et fleurissements déjà réalisés.

La réhabilitation et l'embellissement du cœur du village au fil des années, a permis de recréer des espaces conviviaux, piétonniers et végétalisés. Le projet de réhabilitation de la place centrale et des remparts poursuit le même objectif pour de plus grands espaces partagés.



## Au pays des moulins

**Le village de Neffiès a compté sur son territoire pas moins de six moulins à eau qui fonctionnaient tous de manière semblable.**

La précieuse ressource en eau, captée et mue en énergie hydraulique, garantissait, grâce à un réseau de moulins, du pain quotidien aux populations villageoises.

Sur la route menant à Fontès, une bâtisse près d'un antique pont de pierre, se dévoile par l'imposante meule appuyée contre sa façade principale. Le moulin de Julien (ou de Julian), fleuron patrimonial de Neffiès, est implanté au débouché d'un entonnoir naturel, entre deux collines d'où s'écoulent les eaux vers la plaine.

La date de 1696 gravée sur la clef de voûte de l'arche d'entrée indique une reconstruction, l'édifice figurant déjà sur le compoix de Neffiès dès 1650.

Le site a fait l'objet d'une importante campagne de restauration.



## Neffiès, l'esprit d'ouverture

**Village prisé pour son authenticité et sa qualité de vie, Neffiès compte aujourd'hui un millier d'habitants, et accueille également de nombreux résidents de multiples nationalités.**

Les atouts touristiques et patrimoniaux de la bourgade ont contribué à son développement. Neffiès offre une palette d'hébergements qualitatifs et pas moins de 3 restaurants à l'excellente réputation : L'Escapette sur la belle place ombragée, le Very Table à l'esprit familial, et le Winehouse, bar à vins-tapas où l'on trouve une carte de crus essentiellement locaux.

Neffiès, c'est aussi un petit marché installé les jeudis sur la place centrale, quelques commerces, artisans et créateurs, un terroir viticole à la croisée des appellations AOP Languedoc Pézenas et Côtes de Thongue, regroupant 6 vignerons indépendants et un caveau coopératif des vignerons Alignan-Neffiès.

La vie associative y est tout aussi dynamique. Une quinzaine d'associations participe au rayonnement de la commune, dont l'espace de vie sociale Le Royaume des Neufs fiefs et la Neffiesta à travers les Neffiestivals, l'un des temps forts musicaux du territoire.

## À noter...

- . 24 janvier : galette des rois  
par les Seniors des Neuf fiefs
- . 28 février : loto  
Association Gym Neffiesçoise
- . 07 mars : Resto du cœur  
par les Neffiestivals
- . 28 mars : repas de Printemps  
par les Seniors des Neuf fiefs
- . 14 mai : repas des chasseurs  
par la Diane
- . 06 juin : fête du conte  
par Aural



1

## La troisième oenorando® inaugurée

Les Oenorandos®, labellisées par la Fédération Française de la Randonnée Pédestre, sont une spécificité héraultaise, un concept développé par le Département offrant une immersion au cœur des vignobles à la rencontre de vignerons, d'appellations et du secret du vin. Après « Les Granjots » à Murviel-lès-Béziers, et « La Thongue et ses coteaux » à Abeilhan, « Nature et Culture » à Faugères est la troisième Oenorando® qu'offre le territoire, inaugurée le 19 octobre. Un nouveau sentier qui plonge au cœur du vignoble et de ses paysages préservés.

Un itinéraire de 10 km à la découverte des facettes de Faugères, des ambiances plurielles pour appréhender l'histoire de la viticulture locale et l'occasion sur le parcours de découvrir le site des Mates basses, propriété du Parc naturel régional du Haut-Languedoc, abritant un spectaculaire patrimoine vernaculaire : enclos, murets, terrasses de culture, capitelles en pierres sèches, sur un tènement de plus de 3 hectares.

Plus d'infos :  
<https://tourisme-avant-monts.fr/les-circuits-de-randonnee>

2

## Projet de ressourcerie / recyclerie

### Un projet structurant et d'utilité publique

L'étude engagée en mars 2025, aux côtés du Conseil de développement, du SICTOM Pézenas-Agde et avec le soutien de l'ADEME et de la Région Occitanie, partenaires de l'opération, avait pour objectifs d'identifier la faisabilité et de déterminer les conditions (techniques, économiques, et partenariales) nécessaires à l'implantation d'une recyclerie/ressourcerie associative de territoire, en lien avec la collectivité, les entreprises et les habitants.

L'enquête de terrain, les questionnaires, puis les ateliers de concertation auxquels la population et les entreprises ont largement participé, ont permis de conforter l'intérêt du public pour ce projet et d'affiner les attentes.

Des scénarios fondés sur des modèles d'insertion par l'activité économique ont reçu un avis favorable du comité en charge du suivi de l'étude. Des sites potentiels ont été repérés également. Les résultats de l'enquête seront présentés lors d'une prochaine conférence des maires, en février 2026.

Cette étude a été financée par la Communauté de communes et subventionnée par l'ADEME, la Région Occitanie.



3

## Santé en milieu rural

### Les rencontres CPTS à Magalas

Plus de 120 professionnels se sont retrouvés pour la 2<sup>e</sup> édition de la journée Santé & Innovation en milieu rural, organisée par la CPTS\* Hauts Cantons & Vignobles. La Communauté de communes Les Avant-Monts y participait aux côtés des voisins de Grand Orb.

Après Lamalou-les-Bains en 2024, la commune de Magalas a accueilli cette journée constructive au Mas de Laux, rythmée par des interventions, conférences, présentation des maisons de santé du territoire, et de nombreux échanges autour de la coordination et l'innovation en santé sur notre territoire rural.

Des actions sont également engagées avec la CPTS dans les collèges du territoire, en partenariat avec le Point Info Jeunes. En novembre, 115 élèves du collège de Murviel ont été sensibilisés au danger du tabac et de la cigarette électronique.

\*CPTS : Communautés Professionnelles Territoriales de Santé

4

## Le PLUi entre dans sa phase terminale

À l'issue de l'enquête publique qui s'est déroulée jusqu'à fin septembre, le projet d'élaboration du PLUi des Avant-Monts, pouvant être modifié pour tenir compte des avis joints au dossier, des observations du public et du rapport de la Commission d'enquête, doit être soumis au Conseil communautaire en décembre 2025 pour approbation, ainsi que l'abrogation des cartes communales toujours en cours dans certaines communes. Le PLUi sera ensuite déposé en Préfecture. Son arrêt dote le territoire d'un document d'urbanisme commun à portée intercommunale. Dès lors, le PLUi sera opposable et il remplacera tous les documents d'urbanisme existants.



# La Communauté de communes AU QUOTIDIEN



Régie Eau et assainissement



Services Techniques



Aménagement du territoire



Culture Communication



Jeunesse Petite Enfance



Tourisme Patrimoine Économie



Solidarité France Services



Développement durable CREDD

## Les SERVICES

## La Communauté de communes en quelques étapes clés

2013

Nouvelle communauté de communes Avant-Monts Centre Hérault

(Fusion Coteaux et châteaux, Framps, CC Faugères)

2015

Création d'un service d'instruction mutualisé pour l'Urbanisme

2017

NOUVEAU PÉRIMÈTRE

Création de la Communauté de communes Avant-Monts

(fusion avec la Communauté de communes Orb & Taurou, intégration des communes d'Abeilhan et Puissalicon)

2018

NOUVELLES COMPÉTENCES

Gestion de l'Eau & Assainissement Gemapi (Gestion des milieux aquatiques & prévention des inondations)

Urbanisme et aménagement du territoire : 20 communes

2019

LANCEMENT du Plan Climat (PCAET)

Lancement du PLUi – Plan local d'Urbanisme Intercommunal

2020

EXTENSION DU SIÈGE

Comme déjà réalisé sur d'autres numéros précédemment, ce dossier revient sur quelques thématiques et propose un éclairage sur la coopération, l'aménagement du territoire, l'eau et l'assainissement notamment.

## Renforcer la coopération, soutenir les communes dans leurs projets

### Les fonds de concours dédiés aux communes

Instaurés dès 2018, les fonds de concours accompagnent les communes dans le financement des réalisations et d'équipements communaux. Une politique volontariste d'aide et de solidarité essentielle au territoire.

110 dossiers/ projets accompagnés pour un montant de 2 886 000 €.

En complément, les Fonds de concours patrimoine viennent en appui aux projets de valorisation patrimoniale dans les communes avec 102 819 € investis et un schéma de valorisation sur 7 sites patrimoniaux emblématiques porté par la Communauté de communes.



Service mutualisé et transversal au large champ d'actions, les services techniques interviennent à la demande des communes pour des opérations multiples : entretien urbain ou de voiries, élagage, travaux de réfection ou de construction, d'éclairage public, de ramassages de déchets verts/encombrants ou bien en appui de festivités avec l'installation des décors.

En fonction du type d'interventions, elles sont facturées aux communes de 22 à 26€/h.

Une mise en commun de moyens et une prestation de services qui permettent d'optimiser les coûts et d'élargir les domaines d'intervention.

En 2024, 21 872 heures ont été effectuées dans les communes.



La Communauté de communes met à disposition des communes, du matériel et des mini-bus.

Elle adhère à différentes structures dont Le Pays Haut Languedoc et Vignobles, la MLI, la RDL, Réseau IBOH.

Elle vient aussi en appui des contrats locaux de santé, sur des thématiques comme l'accès aux soins, le maintien d'un habitat sain, le bien être mental. Elle participe également au financement de télé-alarmes.

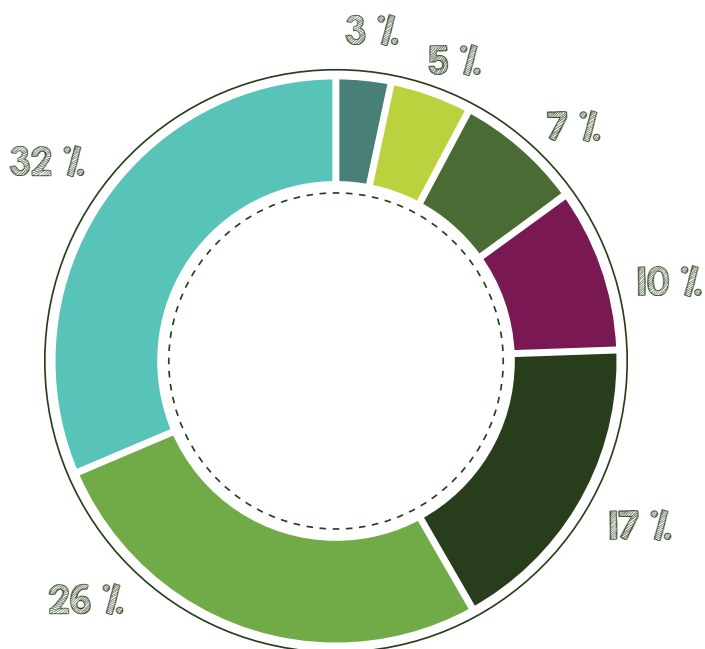


## Une situation financière saine

La Communauté de communes a fait le choix d'une stabilité financière et d'un budget maîtrisé.

Cette stratégie a permis notamment de soutenir les communes dans leurs projets, de développer des services publics, d'engager des actions pour le développement, l'activité économique, touristique, l'aménagement durable du territoire, notamment par l'élaboration du PLUi.

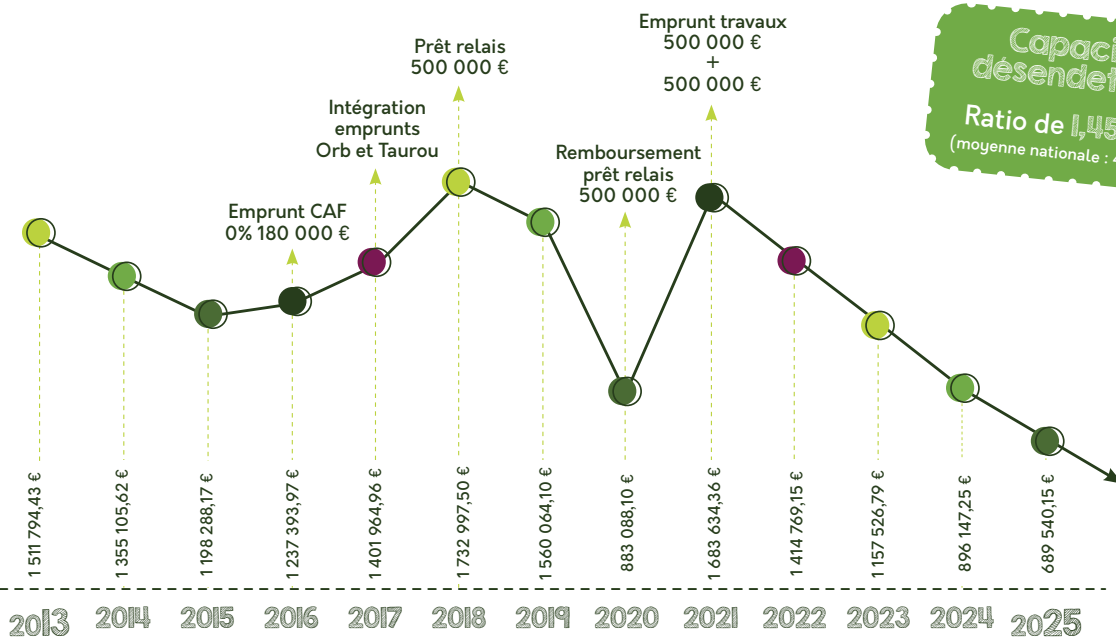
## Répartition des dépenses par thématique



**28 021 363 €**  
Budget total  
(tous budgets confondus)

**2 886 M€**  
mobilisés en soutien  
des projets des communes

## Évolution de la dette



**Capacité de désendettement**  
Ratio de 1,45 en 2024  
(moyenne nationale : 4,6 ans en 2023)



- Aménagement du territoire  
(Urbanisme - Aide aux communes - Services techniques)
- Environnement  
Développement durable  
(GÉMAPI, ...)
- Développement économique, touristique et patrimoine  
(Politique locale - ZAE - Agriculture - Aide aux entreprises)
- Aide aux communes  
(Services techniques - Instruction urbanisme - Fonds de concours)
- Frais généraux de gestion des services
- Services à la personne  
(Jeunesse - Petite enfance - Insertion - MLI - FS - Associations - Culture)
- Eau et assainissement



## Aménagement du territoire & urbanisme

Depuis 2015, la Communauté de communes a instauré un service d'instruction mutualisé et gratuit, afin d'assurer la gestion des autorisations d'urbanisme, service auquel adhèrent 20 communes sur les 25 qui composent le territoire.

Le service apporte également une ingénierie et des conseils au bénéfice des communes du territoire.

Le service n'est pas ouvert au public. Les communes restent les interlocutrices prioritaires des administrés. Le maire reste également décisionnaire sur toutes les demandes, le service Urbanisme de la Communauté de communes n'émet qu'un avis.

### Au 1<sup>er</sup> janvier 2018

La Communauté de communes a pris la compétence plan local d'urbanisme, impliquant la compétence « Droit de préemption Urbain » ainsi que l'élaboration des documents d'urbanisme ou la poursuite des procédures déjà engagées pour ses communes membres.

Le service a eu en charge **22** procédures de PLU communaux depuis 2018.

### ● PERMIS DE LOUER

#### Lutter contre l'habitat insalubre et indigne

Le permis de louer concerne actuellement 9 communes engagées dans la démarche. Instauré en janvier 2022, il est directement géré par la Communauté de communes pour le compte des communes.

### Le service en quelques chiffres

**5 633** dossiers traités  
(PC, PA, DP, PD, AT)

**4 192** DIA  
(déclaration d'intention d'aliéner)

### ● PLAN LOCAL D'URBANISME INTERCOMMUNAL

La Communauté de Communes s'est lancée en 2019 dans une démarche de planification à l'échelle de l'ensemble du territoire qui se traduit par l'élaboration d'un Plan Local d'Urbanisme Intercommunal (PLUi) pour un développement équitable du territoire dans un document d'urbanisme commun aux 25 communes.

### Depuis 2022 :

**485** dossiers reçus  
**472** permis de louer délivrés  
**163** demandes de travaux  
préalables pour mise en  
conformité  
**13** refus / **5** amendes

### Depuis 2022

Depuis 2022, un service en ligne sous forme de guichet unique, sécurisé, gratuit et facilement accessible, est mis à disposition des communes pour toutes les démarches d'urbanisme et demandes d'autorisations préalables.

### CE DOCUMENT DE PLANIFICATION PERMET AU TERRITOIRE DE :

- ✓ Préserver les espaces naturels et agricoles
- ✓ Accompagner le développement économique
- ✓ Favoriser un habitat diversifié et accessible
- ✓ Intégrer les enjeux de transition énergétique

### Depuis 2024

Depuis janvier 2024, nouveau conventionnement avec la DDTM et la CAF, pour la mise en œuvre du PL : 206 dossiers traités et 13 signalements sur la plateforme Signal Logement.



# EAU ET ASSAINISSEMENT

La Communauté de communes a étendu la compétence Eau et Assainissement sur le territoire.

**12 communes on rejoint la régie Eau potable et 17 pour l'assainissement représentant un total de 11 203 abonnés.** Des investissements ont été engagés dès la mise en route de la régie afin de réduire les disparités, remédier à la vétusté de certains équipements et des réseaux : approvisionnement, sécurisation, travaux d'interconnexion, de création ou réhabilitation.

Ces investissements indispensables nécessitent un coût de l'eau et de l'assainissement à la hauteur des enjeux.

## ● Schémas directeurs\* EU 671 000 € / AEP 660 000 €

\* Ces schémas préfigurent l'ensemble des travaux à prévoir sur les réseaux et les ouvrages pour les années futures

### ● Assainissement

#### Travaux achevés sur les réseaux

(Branchement, extensions, réhabilitation, création)

**3 679 000 €**

Margon 88 000€	Thézan 1156 000€
Puissalicon 573 000€	Vailhan 52 000€
Neffiès 184 000€	Cabrerolles 81 000€
Gabian 72 000€	Puimisson 290 000€
Fos 27 000€	Roujan 76 000€
Fouzilhon 34 000€	Thézan 345 000€
Saint-Geniès 447 000€	Divers travaux 253 000€

#### STEP

(Construction - Extensions)

**7 784 000 €**

Puissalicon 1250 000€	Roujan 1840 000€
Saint-Geniès 1650 000€	Murviel 612 000€
Pouzolles 155 000 €	Abeilhan 650 000€
Cabrerolles 737 000€	Puimisson 890 000€

### ● Alimentation eau potable

#### Travaux achevés

Alimentation, coffrets, équipements, débitmètres

**700 000 €**

#### Travaux sur réseaux

**1 381 000 €**

Fouzilhon 30 000€	Saint-Geniès 86 000€
Vailhan 100 000€	Murviel 245 000€
Pailhès 290 000€	Puissalicon 113 000 €
Neffiès 137 000€	Thézan 380 000€

#### Portage eau

**170 000 €**

Montesquieu / Fos

#### Réservoirs

**1 330 000 €**

Murviel 630 000€  
Thézan 700 000€



### LE SERVICE EN QUELQUES CHIFFRES

- Linéaire réseaux -

**218,64** km de réseaux AEP

**152,23** km de réseau EU

- Eau potable -

**21** forages exploités

**24** réservoirs d'eau potable

**3** bâches de reprise

- Assainissement -

**22** stations d'épuration

**15** postes de relevage

### ● Chantiers en cours à venir 2026

**Eau Potable**  
(renforcement, traitement et interconnexion)

**2 922 000 €**

Puimisson / Puissalicon

#### STEPS

**2 595 000 €**

La Liquière 895 000€

Causses et Veyran

1 700 000€

#### Réseaux

**295 000 €**

Gabian

Les travaux réalisés sur les réseaux eau potable et assainissement sont subventionnés par l'Agence de l'Eau, le Département, l'Etat.

### Régie eau et assainissement en cours de la dette

**800 000 €**  
Prêt relais en 2019

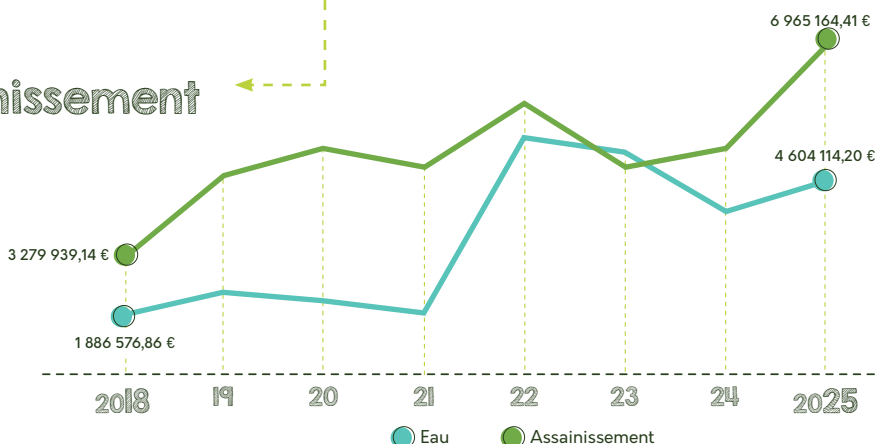
➡ Remboursement **2022**

**700 000 €**  
Prêt relais en 2020

➡ Remboursement **2023**

**3 500 000 €**  
Aquapret en 2020

➡ Remboursement **en cours**





## Entretien des cours d'eau d'eau, protection des ouvrages

Instaurée en 2018, la GEMAPI permet de réaliser des travaux pluriannuels sur l'ensemble des cours d'eau du territoire et ses deux bassins versants, déterminés en fonction des risques pour les habitants. La GEMAPI est gérée avec l'appui de l'EPTB Orb et Libron, l'EPTB Fleuve Hérault et une équipe dédiée des services techniques qui intervient sur des secteurs définis et permet d'augmenter les km de cours d'eau entretenus annuellement.

25 communes

2 bassins versants

78 km de cours d'eau «sensibles»

530 891 € investis depuis 2019



## Agriculture

### Favoriser les circuits courts

L'agriculture est une part importante de l'identité du territoire, couvrant 16 000 hectares soit 45 % de sa superficie.

Sur plus de 1743 exploitations, une large majorité est viticole. Des terroirs d'exception en font une destination oenotouristique reconnue. Le territoire offre aussi d'autres belles productions locales notamment des oliveraies, des vergers....

+ de 30 marchés de producteurs de pays et marchés territoire bio engagé organisés.

### Viticulture

Participation au financement de postes d'animateurs agri-environnementaux

17 000 €/an.

La Communauté de communes s'engage aux côtés des vignerons et agriculteurs du territoire. Elle soutient des programmes pour restaurer et maintenir les écosystèmes, préserver la qualité de l'eau.

**AGRI-prédicit** : Mise en place d'un outil d'alerte météo pour les agriculteurs et vignerons, en partenariat avec la Chambre d'Agriculture.

## Économie

### Renforcer les dynamismes

Le territoire compte plus de 5000 entreprises dont 1600 exploitations agricoles. La Communauté de communes s'engage auprès des commerces de proximité et des entreprises et vient en appui des projets de revitalisation des communes.

2 dispositifs d'aides à l'immobilier d'entreprise depuis 2023 :

10 entreprises, 84 968 €

1 convention de partenariat avec IBOH  
33 entreprises et 73 emplois créés dans 15 communes.

Soutien aux commerces durant la crise COVID + crise de l'énergie

452 594 €

Des opérations ponctuelles pour favoriser l'achat dans les commerces de proximité (City Folies et Keetiz)

## Merci

Élus communautaires membres du bureau, ils œuvrent au sein de leur commission respective depuis la création du nouveau périmètre intercommunal. Ils quitteront leurs fonctions en 2026.

Par leur implication, ils ont contribué à l'évolution des services, et à renforcer le lien entre citoyens, communes et intercommunalité.



M. François ANGLADE  
Culture / Patrimoine



M. Gérard BARO  
Marchés publics  
& contrats



M. Jean-Claude MARCHI  
Jeunesse



M. Guy ROUCAYROL  
Finances



M. Gérard NICOLAS  
Environnement  
Mobilité



M. Robert SOUQUE  
Gemapi  
Équipements  
& travaux



M. Michel TRILLES  
Urbanisme  
Aménagement  
du territoire



# Initiatives, portraits & talents d'ici

## Magalas



© Jean-Claude Allès

### Le SHOWBIZZ, L'univers féérique du cabaret

Lorsqu'on évoque le cabaret, spontanément les images d'un univers de fête, de plumes et paillettes, de somptueux costumes et de performances artistiques viennent à l'esprit. Le Showbizz – restaurant-spectacle à Magalas – a ouvert ses portes en 2021 et depuis ne désemplit pas avec plus de 150 représentations par an.

À l'origine de cette ambitieuse aventure du divertissement, une histoire d'amitié et l'addition de talents d'une équipe rodée à l'exercice, venue de la restauration, du spectacle et de l'événementiel. Le Showbizz, c'est la grande tradition du cabaret, avec des diners-spectacles et des soirées à thème, des shows sans cesse renouvelés, du french cancan aux transformistes en passant par un voyage flamboyant dans les années 80, tout nouveau spectacle du lieu, assurés par une troupe de professionnels en résidence à l'année.

Dans une ambiance raffinée à l'esthétique soignée, le Showbizz peut accueillir jusqu'à 200 convives. L'univers du cabaret séduit un large public et se démocratise, en témoigne la fréquentation exponentielle du lieu, avec une clientèle venue des quatre coins de la France. Sans aucun doute, le Cabaret est dans l'air du temps. Poussez la porte du Showbizz le temps d'une soirée pour vivre l'expérience !

**Le Showbizz**  
1, Rue de l'Audacieuse - 34480 Magalas  
04 67 48 80 08  
[leshowbizz@gmail.com](mailto:leshowbizz@gmail.com) - [www.leshowbizz.fr](http://www.leshowbizz.fr)

## LATITUDE 43

Voici une nouvelle adresse « Brasserie – bistro » qui a rapidement conquis la clientèle locale. Yann et Jérôme, copains dans la vie, ont rouvert l'ancien café du village, l'Excalibur, une institution bien connue des Magalassiens, qui avait fermé ses portes depuis près de deux ans. Après des mois de travaux et une véritable métamorphose des locaux, ils sont, aux côtés d'une équipe de 6 personnes, aux manettes d'un lieu qui leur ressemble, chaleureux et convivial.

De belles lumières, de grandes tables et des murs aux teintes automnales confèrent à l'ensemble une atmosphère particulièrement accueillante. Terroir et assiettes de saison dans le pur esprit brasserie sont de mise, tout comme un choix de vins exclusivement locaux, une carte volontairement épurée et des produits autant que possible en circuit court. Latitude 43, c'est aussi un lieu où l'on peut prendre un café-croissant, déguster une crêpe maison ou des tapas en salle ou en terrasse. La recette simple d'un succès et une ambiance comme à la maison, qui font de cette adresse une valeur sûre locale.



**Latitude 43 by les p'tits potes - 1 PL Neuve, 34480 Magalas - 04 22 97 26 66**  
[latitude43-magalas.fr](http://latitude43-magalas.fr) - FB : Latitude43



Margon

NICOLE FRANCE,  
L'engagement

Voilà maintenant 3 ans que Nicole France consacre chaque semaine un peu de son temps à l'apprentissage de l'anglais aux enfants du village. Le petit groupe se retrouve en mairie, où une salle et les outils nécessaires sont mis à leur disposition. Professeur d'anglais à la retraite, installée depuis 2021 à Margon, elle souhaitait, après une vie professionnelle riche d'expériences dont une vécue auprès d'une famille royale, poursuivre cet engagement. Elle accompagne les enfants en leur donnant de solides bases pour une entrée au collège plus sereine.

Un enseignement sur le mode ludique et sur la base du volontariat, qui a tout de suite fait des adeptes... et conquis les parents.

Nicole en retient le positif. « Je suis très heureuse de croiser des enfants qui me disent que ça les a aidés », confie-t-elle. Village cosmopolite, Margon compte dans ses rangs nombre de citoyens irlandais ou anglais, au grand bonheur de Nicole qui, après plus de 25 années passées en Angleterre, ne se trouve finalement pas si dépaysée. Et c'est donc tout naturellement qu'elle enseigne également le français à un petit groupe assidu, entre deux parties de pétanque.

UNE VIE,  
au service du patrimoine

Protégé au titre des monuments historiques et labellisé « Jardins remarquables », l'élégant château de Margon est l'un des plus beaux édifices restaurés de la Région. Une renaissance spectaculaire et l'investissement de toute une vie des actuels propriétaires, qui, depuis plus de 40 ans, s'attachent à redonner au château sa splendeur d'antan.

René Le Moine de Margon et son épouse Delphine héritent en 1981 du château, propriété familiale transmise de génération en génération depuis 1719. Il est alors dans un état dégradé, qu'il s'agisse des toitures, de la façade ou de ses fenêtres. Les jardins sont également à l'abandon.

C'est alors une restauration d'envergure qui débute, avec pour objectif de rendre au château son aspect extérieur, tel qu'il était au XVI<sup>e</sup> siècle. Les toitures sont refaites, les fenêtres retrouvent leurs meneaux, les arceaux et escaliers sont reconstruits, les jardins restaurés et recréés. D'importants aménagements intérieurs sont entrepris en parallèle à l'initiative de Madame de Margon : les revêtements des murs, les peintures murales, les décors en trompe l'œil retrouvent leur éclat d'autrefois.

Lieu d'habitation, le château est ouvert aux visites en été qui se terminent dans les somptueux jardins. Les salons du rez-de-chaussée ont été aménagés à cet effet avec soin, ornés de tableaux, tentures, mobiliers d'époque, jouets anciens qui racontent aux visiteurs la longue et passionnante histoire familiale.





# Montesquieu



La Ferme du Mas Rolland

5 rue des Lavoires - Hameau du Mas Rolland - 34320 Montesquieu - 04 67 24 65 40  
<https://www.lafermedumasrolland.com/> - [laferme.dumasrolland@hotmail.fr](mailto:laferme.dumasrolland@hotmail.fr)

## Une ferme au Paradis, Le MAS ROLLAND

Sur la commune de Montesquieu, à l'entrée du hameau du Mas Rolland, la petite ferme caprine compte une centaine de chèvres alpines chamoisées. C'est là une race rustique parfaitement adaptée au milieu, pâture dans la garrigue et les collines sur près de 300ha, participant ainsi à l'entretien et à la préservation des paysages. Un environnement exceptionnel fait de maquis et de pâturages, permet de produire un lait savoureux de grande qualité. La production de fromages affinés sur place est 100 % artisanale : briques, bûchettes, palets, tommettes et les merveilleux pélardons AOP qui ont fait la réputation d'une ferme créée en 1980 et aujourd'hui portée avec passion par Laurence, Jonathan et Christophe.

Après un passage en Auvergne et en Aveyron puis un détour professionnel dans les Cévennes, Jonathan et Christophe rejoignent l'aventure du Mas Rolland en 2023. L'équipe vit au rythme des saisons, entre naissances des cabris, traites, sorties, et vente directe à la ferme, une philosophie basée sur le circuit court, le respect de l'environnement et le bien-être animal. La petite ferme accueille de nombreux visiteurs tout au long de l'année, de mi-février à fin octobre.



### QUELQUES POINTS DE VENTE LOCAUX :

L'épicerie de Gabian  
 Super U - Roujan  
 Boucherie Raoul - Magalas  
 Epicerie - Tabac, Pouzolles

## MONTESQUIEU EN FUSION

### La petite association bouillonnante

Un collectif engagé s'est lancé le pari de raviver la belle commune de Montesquieu et rassembler communes voisines et amis autour d'événements festifs et chaleureux : soirées repas, vide-greniers, concours... Après une première soirée vin chaud & marrons organisée en novembre dernier, la joyeuse bande de la toute jeune association «Montesquieu en fusion», née en septembre dernier, composée de Monique, Manu, Chantal, André et Jonathan, concocte dès maintenant un programme printanier et estival.



### PROCHAINS ÉVÈNEMENTS :

Le 1<sup>er</sup> mars 2026

(RDV sur Facebook pour + de détails)

Que vous souhaitiez donner un coup de main, partager vos idées, ou simplement profiter des événements, suivez leur actualité sur la page Facebook : Montesquieu en fusion



## Le Petit

## MOULIN de LÉONCE

**L'histoire du Petit Moulin de Léonce débute en 2008, dans le hameau du Mas Castel sur les hauteurs de Montesquieu, au cœur d'une nature sauvage et généreuse.**

Après une partie de leur vie passée dans les Bouches-du-Rhône, c'est un retour aux sources pour Ange et Manu qui projettent alors de revenir s'installer dans la région. Ils réinvestissent petit à petit la propriété familiale, essentiellement couverte de bois, et composée d'un mas et de quelques oliviers. Ange, passionné par les oliviers, entreprend de défricher, replanter, bâtir un chalet en bois et y installer un petit moulin à huile. 400 oliviers et plus de 13 variétés différentes plus tard, le petit moulin produit des huiles artisanales triturées sur place, fruits d'un terroir d'exception et d'un travail rigoureux, respectueux de la nature.

Le Petit moulin de Léonce est l'une des étapes incontournables du territoire, pour la qualité et la diversité de ses huiles, gelées de thym ou romarin et autres gourmandises. C'est surtout l'occasion d'une grande bouffée de nature dans un environnement préservé et la rencontre de deux passionnés amoureux du terroir.



**Hameau du Mas Castel - 34320 Montesquieu**  
[lepetitmoulindeleonce@gmail.com](mailto:lepetitmoulindeleonce@gmail.com)

## Magalas



**Les Restos du Cœur**  
**4 avenue Capitaine Bonnet - 34480 Magalas**  
**06 71 23 46 41**

## LES RESTOS DU CŒUR, Lutter contre les inégalités sociales

**Avec une précarité qui s'installe durablement dans le paysage, les Restos du Cœur fondés par Coluche il y a plus de 40 ans sont hélas plus que jamais d'actualité.** Dans l'Hérault, les centres distribuent des repas pour plus de 29 000 personnes, dont de plus en plus de familles monoparentales et de jeunes enfants... et manquent souvent de bénévoles.

À Magalas, l'antenne locale, sous la houlette de sa responsable Claire Liguory, peut s'appuyer sur une équipe soudée, qui assure les distributions hebdomadaires au rythme de deux campagnes annuelles. Ils sont 12 à se relayer tous les vendredis pour apporter un soutien alimentaire et vestimentaire mais aussi de produits d'hygiène auprès des bénéficiaires, soit 48 familles et 121 personnes venues de plusieurs communes limitrophes dont huit du territoire des Avant-Monts. Plus de 568 repas par semaine sont distribués durant près de quatre mois.

Depuis fin novembre 2024, l'antenne, fondée il y a plus de 20 ans, s'est installée dans de nouveaux locaux en contrebas de la médiathèque, mis à disposition par la municipalité, plus spacieux et mieux équipés, agrémentés d'un espace accueil bébé et de vestiaires. Ils facilitent la logistique et la distribution des denrées..





L'équipe des Petetaires à ses débuts.

# Murviel les Béziers



## JEAN-BENOÎT ROUBINET Révélateur d'émotions

Graphiste dans une agence durant de nombreuses années, Jean-Benoît Robinet a plongé dans ce qui deviendra une passion, puis son métier à part entière, à la faveur d'une mission confiée au pied levé : une commande de photos pour une campagne publicitaire. C'est le déclic. La fermeture de l'agence de communication quelque temps plus tard va précipiter une nouvelle vocation, celle de capteur d'images, et un changement de vie qui le mènera à Murviel, où il s'installe en 2011. Plus tard, un voyage entrepris au Bénin va donner à sa démarche artistique sa couleur, ce qui transpire dans tous ses clichés : l'émotion et l'instantané.

À la recherche de sens, et de projets s'inscrivant dans la durée, Jean Benoît a eu l'opportunité de réaliser une remarquable série de photos mettant en lumière des éleveurs audois et héraultais. Repéré à la suite d'un reportage sur la transhumance, le BIO CIVAM lui a confié la réalisation de portraits, une immersion au jour le jour dans le quotidien des bergers et leurs troupeaux. Parmi ses portraits, l'un d'eux, celui d'une jeune bergère héraultaise, a reçu le Prix du regard et le Prix du public, à Paris, récompensant une démarche artistique sensible d'une grande force narrative, au cœur de l'humain et de ses interactions.

Photographe pluridisciplinaire, l'esthétique si particulière de ses clichés l'ont aussi conduit à être sélectionné pour intégrer l'équipe de France de photographie, dans la catégorie « Reportage de mariage », et concourir pour la Coupe du Monde en Islande en avril prochain. Une belle consécration !



## LES DEUX «M» L'amitié et la créativité

L'une est à l'origine de la naissance il y a près de trente ans des « pététas », les poupées de paille et de chiffon si chères à la commune de Murviel, la seconde leur a donné vie par son talent d'artiste en dessinant les visages des emblématiques poupées. Depuis 1997, tout un petit peuple investit chaque été les ruelles du village, une mémoire collective fait revivre des métiers, des personnages et des scènes de la vie d'autrefois : un rempailleur, un garçon de café, un cordonnier, une couturière... l'aventure se poursuit encore aujourd'hui grâce à l'investissement d'un petit groupe de passionnées.

Monique Marc et Monica Farré sont d'inséparables artistes, liées par une histoire d'amitié et de créativité qu'elles ont nourri par la suite avec la création de fresques racontant Murviel au temps du pastoralisme et de la polyculture : autant de témoignages de leur attachement au village, à son histoire et à son patrimoine.

Enfant du village et enseignante appréciée tout au long de sa carrière, Monique Marc s'est beaucoup investie bénévolement dans de nombreux projets, tout comme Monica, qui l'a accompagnée dans des aventures artistiques plurielles, à l'école ou hors les murs. Grâce à l'énergie et au temps donné par de nombreux bénévoles, cœur battant de la vie associative dans nos villages, perdurent la mémoire de toute une communauté, la transmission et le lien social. Merci à tous ces anonymes qui se reconnaîtront.



# Neffiès

Neffiès n'est pas seulement un ravissant petit bourg, c'est aussi un repère pour les gourmets.

3 lieux aux ambiances et aux personnalités affirmées mais complémentaires font battre le cœur du petit village.



## 1 L'ESCAPPETTE

Sur les hauteurs de Neffiès, L'Escampette et sa belle terrasse panoramique domine la vallée. La plus ancienne adresse, distinguée du titre de Maître restaurateur, fêtera ses 20 ans en avril. Lieu incontournable à l'ambiance authentique, dans un esprit bistrot de village fourmillant d'objets chinés, L'Escampette propose une cuisine entre modernité et terroir, une carte variée et fréquemment renouvelée. Concerts et expositions rythment aussi les saisons. Bonne humeur, plats réconfortants et service impeccable : le combo gagnant d'un lieu couru à l'excellente réputation.

**L'Escampette**

12 Pl. Lieutenant Paul Gauffre - 34320 Neffiès  
04 67 24 83 99



# Montesquieu

## LA PASSION des belles anciennes

Vincent Fonteneau, ancien mécanicien – garagiste, est installé depuis une dizaine d'années maintenant sur la propriété familiale, dans l'un des paisibles hameaux de Montesquieu. Le virus de la mécanique ne l'a pas quitté, avec une prédilection pour les années 60-70, qui ont vu naître des voitures inoubliables.

Passionné des modèles mythiques de la marque au double chevron, Vincent en a fait son passe-temps favori. De l'incontournable deudeuche à l'emblématique DS ou encore la populaire Méhari, il répare et bichonne ces voitures stars des années 60-70 qui n'ont pas de secret pour lui.



## 2 LE VERY'TABLE

Plus intimiste et feutré, avec sa belle salle aux tons chauds, murs en pierre et poutres apparentes, Le Very'Table, petit restaurant au pied de l'église, offre une excellente cuisine du marché, créative et soignée, volontairement restreinte, dont sa très prisée bouillabaisse (sur réservation), servie par une équipe attentionnée et chaleureuse. Un lieu parfait pour un repas à savourer en famille ou entre amis, en salle ou sur sa petite terrasse.

**Le Very'table**

6 rue de Saint-Alban, - 34320 Neffiès - 04 67 24 07 86

FB : Restaurant Le Very'table à Neffiès

Les midis sauf lundi et samedi, et du jeudi au samedi soir

Fermeture du 20 décembre au 5 janvier



## 3 AUX AMIS WINEHOUSE

Le petit dernier a ouvert ses portes en 2024, dans le cœur historique du vieux village, à deux pas de L'Escampette. Une offre de tapas créatives et plats du jour accompagnent une carte des vins essentiellement composée des crus locaux, le tout dans un décor ultra convivial et coloré, et, cerise sur le gâteau, agrémenté d'une agréable terrasse aménagée avec goût pour les beaux jours.

**Aux Amis Winehouse**

10 Pl. Lieutenant Paul Gauffre - 34320 Neffiès

06 60 67 29 34

FB : Aux Amis Winehouse

Du jeudi au samedi soir, et dimanche midi



# Dans le rétro...



## Inauguration de la NOUVELLE STEP DE ROUJAN

La nouvelle station d'épuration, exploitée par la régie Eau et Assainissement intercommunale est désormais en service, avec une augmentation de sa capacité de traitement à 4000 équivalent habitants, soit le double de sa capacité antérieure. L'ancienne station, sous dimensionnée, ne répondait plus au développement de la commune, et nécessitait une modernisation et une mise en conformité.

Le chantier, débuté en avril 2024 et finalisé en septembre 2025, a permis la réhabilitation de la station actuelle et la mise en œuvre d'une technologie plus performante. La création de nouveaux organes de traitement répond aujourd'hui aux objectifs réglementaires et environnementaux.

Montant de l'opération 1 844 000 € HT - Autofinancement : 1 077 811 € HT  
Montant des subventions : 766 189 € - Agence de l'eau - Département de l'Hérault

## LE PATA, au service des routes



Le PATA\* est un engin de chantier fréquemment utilisé par les services techniques pour re profiler les voiries intercommunales : réhabilitation des chemins ruraux, des chemins de liaisons, comblement des nids de poule, etc. L'ancien matériel, devenu obsolète, vient d'être remplacé par un PATA plus polyvalent répondant à des critères techniques et environnementaux dont ne disposaient pas les anciens modèles, dont notamment le pilotage de tous les chantiers depuis

la cabine par un seul agent ou la possibilité de couvrir et réparer la totalité d'une voirie large de 3 mètres d'un seul trait. Un imposant camion « High Tech » au service des communes et un investissement de 332 353 € HT.

\*Point à temps automatique.

## RÉGIE EAU

### Extension des ateliers



La régie Eau et Assainissement dessert une population de 11 203 habitants et gère 218 km de linéaire de réseau eau potable (12 communes) et 152.23 km linéaire de réseau assainissement (17 communes en assainissement collectif).

Avec la montée en charge de la régie et le rattachement de 3 nouvelles communes, les ateliers de l'eau, bâtiments communautaires situés à Murviel, nécessitaient d'être agrandis et réaménagés. Une enveloppe de 250 000 € a été votée par les élus communautaires afin de rendre ce bâtiment plus fonctionnel.

La nouvelle extension accolée au bâtiment existant offre une superficie additionnelle de 230 m², un local vestiaires pour les agents, les extérieurs ont également été réaménagés pour la circulation des engins de travaux et le stationnement.

## LE LAEP LES LOUPITCHOUS prend ses marques



Le nouveau Lieu d'Accueil Enfant-Parent itinérant en gestion communautaire, en accès libre et gratuit, a ouvert ses portes en septembre. Sylvie et Claire y accueillent les familles et les enfants ( - de 6 ans) les lundis de 9h à 12h en alternance sur 4 communes du territoire (Autignac, Laurens, Magalas et Murviel).

### Informations

Calendrier et horaires du LAEP itinérant  
[www.avant-monts.fr](http://www.avant-monts.fr) - Service Petite Enfance



# Regards sur... notre territoire



©VincentLauras

1

## Magalas L'OPPIDUM DE MONTFO

Sur la commune de Magalas, le site archéologique de Montfo (ou Montfau) s'inscrit dans cet « amphithéâtre » méridional qui s'élève graduellement du cordon littoral jusqu'aux montagnes du Haut-Languedoc. Le vieux village et Montfo y occupent deux collines jumelles érodées par le petit ruisseau du Badeaussou. En y creusant des falaises abruptes, le cours d'eau a favorisé les défenses naturelles de ces deux sites. Le premier, fouillé de 1963 à 1979, année de son classement au titre des monuments historiques, est connu pour son *oppidum* occupé dès le VI<sup>e</sup> siècle av. n.è. mais très actif à la fin de l'âge du Fer (II<sup>e</sup>-I<sup>er</sup> siècle av. n.è.).

Des fouilles menées en 2013 aux abords de Montfo ont révélé l'existence d'une importante occupation romaine marquée par la présence d'un sanctuaire daté du I<sup>er</sup> siècle de notre ère, d'un temple, d'une esplanade de 2500 m<sup>2</sup> délimitée par un péribole, d'un grand portique, et d'un atelier de potiers. Ces fouilles ont permis la collecte de mobilier archéologique, venant compléter les objets conservés dans la « maison Bacou » au cœur de ville.

## Magalas L'EGLISE SAINT-LAURENT

**Ancienne chapelle castrale, l'église romane Saint-Laurent, datée de la seconde moitié du XII<sup>e</sup> siècle, devient église paroissiale en 1270.** Au pied de la façade septentrionale, des pierres de pesée, admirablement conservées, servaient à mesurer la quantité de céréales dont les paysans cultivateurs devaient s'acquitter auprès des propriétaires terriens, en l'occurrence l'église.

En novembre 1649, un incendie ravage la sacristie et détruit les titres et registres de la paroisse. L'église subit ensuite des transformations au cours des siècles suivants. En 1968, elle sert de décor pour le film de Robert Dhéry, *Le petit baigneur*, avec Louis de Funès. Une amitié liant le metteur en scène au curé de la paroisse, Lucien Larroudé, ainsi que l'état de délabrement de l'église, sont à l'origine du tournage de la scène culte de l'abbé prêchant depuis la vieille chaire de vérité de « Notre-Dame des Courants d'Air ». Robert Dhéry fit un don pour financer une partie des travaux de restauration, poursuivis par la municipalité jusqu'en 1974.

Inscrite au titre des monuments historiques depuis 1984, l'église Saint-Laurent abrite depuis peu un trésor musical : l'orgue dit « du temple », prêté pour 30 ans par la commune de Bédarieux. La commune possède également une remarquable collection de cloches et de sonnailles.





## Margon UN RETABLE RENAISSANCE CLASSÉ

2

Bâtie au XII<sup>e</sup> siècle, au cœur du village, l'église Saint-Christophe a vu la voûte de sa nef reconstruite au XVII<sup>e</sup> siècle dans le style roman d'origine. Au fond du chœur s'élève un remarquable ensemble de la même époque, haut d'environ 6 mètres, composé d'un maître-autel en marbre, d'un retable, d'un tabernacle en bois peint et doré, et d'un tableau de l'Assomption. Il est, par son style et ses décors, proche de celui de Saint-Gervais-sur-Mare, daté de la seconde moitié du XVII<sup>e</sup> siècle.

Classé depuis 1993, le retable de Margon fera prochainement l'objet d'une rénovation portée par la commune, en lien avec la DRAC et le Département de l'Hérault. L'église Saint-Christophe se visite sur demande auprès de la mairie.



## LES BANASTES, UNE ORIGINALITÉ MARGONNAISE

Le château de Margon, édifié vers 1520 sur l'emplacement d'un bâtiment plus ancien, reproduit la volumétrie médiévale d'un château à multiples tours épaulant un logis central. À vocation résidentielle, il est magnifié par un grand escalier à vis accessible depuis la cour d'honneur. Autre particularité : ses « banastes ». Jusqu'en 1719, le château et ses jardins\* établis en contrebas étaient séparés par une voie publique. Alors propriétaire des lieux, Jean de Plantavit en assura la continuité en faisant bâtir par-dessus la rue plusieurs arceaux soutenant un remarquable ensemble de terrasses en gradins. La voie est aujourd'hui connue sur le nom de rue des Banastes, de l'occitan *banasta*, corbeille, rappelant la forme des voûtes qui la recouvrent.

Les Banastes ont donné leur nom à une jolie boucle pédestre au départ du château, menant le promeneur au cœur du vignobles des Côtes de Thongue.

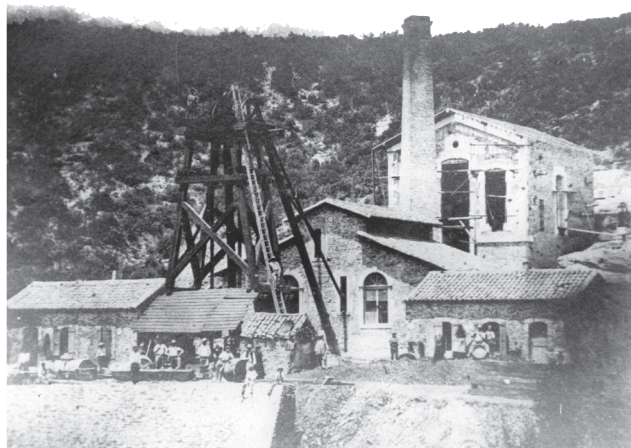
\* Labellisés « Jardin remarquable » depuis 2005.

## Neffiès AU TEMPS DU CHARBON

3

Le bassin houiller de Neffiès-Roujan a nourri les espoirs de plusieurs concessionnaires qui se sont succédé aux XVIII<sup>e</sup> et XIX<sup>e</sup> siècles. En 1755, un riche négociant s'étoit intéressé le premier au gisement de Neffiès, poursuivant à grands frais des recherches sans toutefois rencontrer le succès espéré. Après son décès en 1766, Joseph Adrien de Comère, seigneur de Neffiès, prend le relais. Au bout de dix ans d'essais encourageants et de multiples démarches, il obtient une autorisation d'exploitation pour 30 ans. Neffiès exporte alors son charbon vers les distilleries d'eau-de-vie de la région. Des concessions concurrentes vont être accordées les années suivantes dans les villages voisins, puis vient le temps de la Révolution. Quelques habitants de Neffiès exploitent alors illicitement les mines de la commune. En 1809, les frères Giscard, riches propriétaires et alors exploitants de la mine du Bousquet, obtiennent la concession de la mine délabrée de Caylus, abandonnée par M. de Comère.

Il reviendra à la puissante famille Pereire d'entreprendre dans la seconde moitié du XIX<sup>e</sup> siècle les plus importants travaux, dont le percement du puits des Combes, au cœur du bois du Bousquet. À l'arrivée du premier train en gare de Roujan, en 1874, les mines de Neffiès ne produisent hélas plus que d'insignifiantes quantités de charbon. Les travaux seront arrêtés quatre ans plus tard et les équipements transportés à Graissessac.

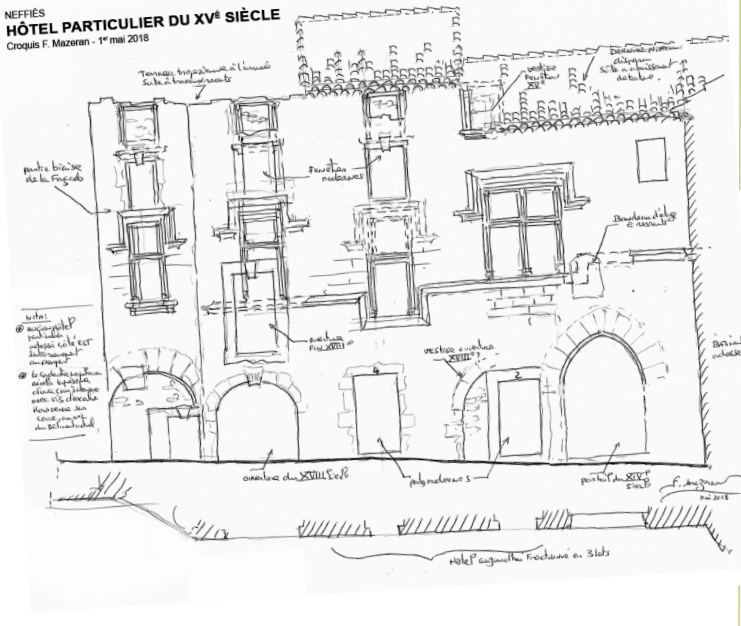




## Neffiès UN JOYAU ARCHITECTURAL

Le cœur de Neffiès abrite de précieux éléments patrimoniaux : l'église gothique du XIII<sup>e</sup> siècle récemment restaurée, le château dont subsistent les tours et une partie des murs d'enceinte, mais aussi d'anciennes et remarquables bâtisses en pierre de taille. Parmi elles, une maison édifiée en marge du centre ancien du village pourrait avoir appartenu à la noblesse locale. Si le bâtiment, grandement remanié, est attribuable au XV<sup>e</sup> siècle, il intègre sans doute des éléments du XIV<sup>e</sup>. La destruction des compoix de Neffiès dans les années 1960 nous prive hélas d'un large pan de son histoire.

NEFFIÈS  
HÔTEL PARTICULIER DU XV<sup>e</sup> SIÈCLE  
Croquis F. Mazeran - 1<sup>er</sup> mai 2018



## Montesquieu SAINT-MICHEL DE PADERS Un joyau polychrome

Le hameau de Montesquieu, qui a donné son nom à la commune, n'est plus habité mais quelques ruines, dont celles d'un château et d'une chapelle, témoignent de sa longue histoire. Au Moyen-Âge et à l'époque moderne, la vie économique de la communauté s'articule autour des cultures vivrières et la vie spirituelle s'organise autour de l'église Saint-Michel, édifiée dans le hameau de Paders. C'est en 1098 que les seigneurs de Montesquieu donnent l'église Saint-Michel de Paders au tout proche prieuré de Cassan. Constitué d'une étroite nef à trois travées, l'édifice a été construit en deux campagnes avant l'an Mil puis a subi des modifications à l'époque romane et au XIX<sup>e</sup> siècle qui lui confèrent aujourd'hui un plan à croix grecque. Un étonnant décor polychrome caractéristique de l'époque carolingienne habille les arcades où alternent des claveaux en basalte, en grès et en calcaire. Aujourd'hui propriété de la commune, la petite chapelle n'est ouverte qu'une fois l'an.

## Montesquieu UNE GROTTES PALÉOLITHIQUE

La grotte de Caramaou ou grotte des Fées (propriété privée) est un exemple unique de grotte paléolithique sur notre territoire. Mentionnée dès 1823, décrite par l'historien Alfred Crouzat en 1853, elle fera vingt ans plus tard l'objet de fouilles entreprises par l'architecte roujanais Albert Fabre et son frère Paul. Ossements, pointes de flèche, racloirs en silex, perles et fragments de poteries alimenteront leurs écrits et de nombreux questionnements. Au début du XX<sup>e</sup> siècle, de nouvelles recherches conduites par des membres de la Société d'Étude des Sciences naturelles de Béziers permettront de rattacher la grotte de Caramaou au Paléolithique supérieur.

4





# Murviel-lès-Béziers

## AU PAYS DES PIGEONNIERS

**Murviel-lès-Béziers fait figure d'exception en matière de pigeonniers. Plus de vingt sont mentionnés dans le compoix de 1733 dont plusieurs existent toujours.** À l'extérieur du village, celui de la métairie d'Yvernès a été restauré grâce à des fonds municipaux, départementaux et européens, et l'intervention d'une équipe de bénévoles. D'autres seront aménagés aux XIX<sup>e</sup> et XX<sup>e</sup> siècle, modestes espaces dans des combles ou élégants bâtiments comme celui de Vulliod, rue Norbert Chiffre.

Un circuit permet d'admirer plusieurs pigeonniers-tours de la commune, au départ de l'aire de camping-car menant à Réals.



5



## L'ÉGLISE SAINT-JEAN-BAPTISTE

Plus de 600 ans d'histoire

**Ancienne chapelle castrale, l'église paroissiale Saint-Jean-Baptiste conserve les traces de son évolution architecturale. Son chœur est daté de 1423.**

Une première mention écrite de l'église fait apparaître deux églises distinctes : paroissiale hors les murs, et castrale. L'abandon des habitats épars entre le XIV<sup>e</sup> et le XVI<sup>e</sup> siècle provoqua un afflux de population dans l'enceinte fortifiée. Les églises intra muros sont alors agrandies ou reconstruites. C'est le cas de l'église Saint-Jean sur son site original, en contrebas du château.

L'église paroissiale est inscrite au titre des monuments historiques depuis 2006, elle abrite également divers objets et sculptures classés. Plus récemment, une cuve baptismale datant du XII<sup>e</sup> siècle, jusqu'alors située sur un terrain privé et depuis restituée, a retrouvé sa place au sein de l'édifice après restauration.



## Janvier 2026

**15 – DOCUMENTAIRE, LECTURE & DÉGUSTATION**

MAGALAS – Maison pour Tous – 19h30

**« DE FLÒRA E D'AIGA »**

Documentaire de Jacob Redman – Collectif KOVisuel

En partenariat avec l'Association « TRAVERSE »

Au programme, une soirée chaleureuse qui mêle saveurs locales, poésie vivante et cinéma documentaire : petite soupe chaude, une tisane ou un verre de vin local, les mots de la poète-paysanne Marcelle Delpastre prendront vie avec les artistes de la Compagnie Rêves du 22 Mars... et projection du documentaire "De Flòra e d'Aiga" en présence du réalisateur.

► Plus d'infos : 06 43 92 46 84

## Avril

**21 – THÉÂTRE**

FOUZILHON – Théâtre de Pierre

20h30

**« DANS LA PEAU DE CYRANO »**

Pony Production – Avec Nicolas Devort

En partenariat avec Le Théâtre de Pierres

Un spectacle drôle et poétique où un comédien seul en scène interprète une galerie de personnages hauts en couleur.

► Plus d'infos : 06 43 92 46 84

## Mai

**30 – JOURNÉE EN FAMILLE**

MURVIEL – Salle Multi Activité

De 9h à 17h

**« FAMILLE(S) EN FÊTE »**

Ateliers, temps forts, jeux, spectacles... Un événement festif et gratuit pour toutes les familles. Un florilège d'activités festives, éducatives, ludiques, à partager sans modération, mais aussi des espaces pour s'informer, partager, se rencontrer et découvrir l'éventail des services et des structures à disposition des familles. Proposée et animée par les équipes des services Petite Enfance et jeunesse ainsi que leurs partenaires.

► Plus d'infos : 06 87 91 83 65  
www.avant-monts.fr – Petite enfance

**30 – PATRIMOINE**

FAUGÈRES – Moulins – À partir de 10h

**« LA FÊTE DU PAIN ET DU VENT »**

L'Office du tourisme des Avant-monts et l'association Faugères, l'Échappée belle organisent une journée dédiée au pain et au vent, l'occasion de découvrir les secrets de la fabrication du pain, les richesses patrimoniales du territoire et le rôle essentiel des moulins à vent.

► Plus d'infos : 04 67 36 67 13  
www.tourisme-avant-monts.fr

## Juin

**14 – SIESTE MUSICALE**

ST.-GENIÈS DE FONTEDIT

Chapelle Saint Fulcran – 11h

**« OPUS COPUS »**

Art à Tatouille Production

Avec Gaby au violon, magie (Petitjean, Les Barbeaux) et Fred à la guitare, anecdotes (Duo Presque Classique, Flûte sans Chanter, Gloria,...)

Mesdames et Messieurs, Opus Copus !

Deux musiciens et une formule magique ancestrale vous invitent à voyager à travers les époques et les émotions. Les sonorités délicates du violon et les accords chaleureux de la guitare se mêlent pour vous offrir un instant de charme et d'illusion. Au programme les œuvres des grands maîtres (Bach, Mozart, Vivaldi...) rafistolées par leurs soins, saupoudrées d'anecdotes croustillantes et de magie.

► Gratuit – Sur réservation : 06 43 92 46 84

Séances de  
**CINÉ-CLUB**  
des Avant-Monts**07/01** – ROUJAN – Salle du Peuple**VOSTFR « LES FEUILLES MORTES »**

Romance, comédie de Aki Kaurismäki

**15/01** – MAGALAS – Maison pour Tous**19h30 « DE FLÒRA E D'AIGA »**

Documentaire/Court métrage de Jacob Redman

Soirée en partenariat avec l'Association « TRAVERSE »

**26/02** – MURVIEL – Salle Multi Activités**VOSTFR « DES CHEVAUX ET DES HOMMES »**

Romance, comédie, drame de Benedikt Erlingsson

**11/03** – ROUJAN – Salle du Peuple**« LES AMOURS D'ANAÏS »**

Romance, comédie de Charline Bourgeois-Tacquet

**19/03** – MAGALAS – Maison pour Tous**« LES FIGURES DE L'OMBRE »**

Biopic, drame de Theodore Melfi

Soirée en partenariat avec Monsieur Moreau, professeur de mathématiques au collège de Magalas et ses élèves

**26/03** – MURVIEL – Salle Multi Activités**VOSTFR « THE WAY, LA ROUTE ENSEMBLE »**

Aventure, comédie, drame de Emilio Estevez

**08/04** – ROUJAN – Salle du Peuple**VOSTFR « BURNING »**

Drame, thriller de Lee Chang-dong

Séance à 20h30

Film projeté en VOSTFR

Sans réservation

► Plus d'infos : 06 43 92 46 84

## Devenez adhérent

Pour participer à la vie de votre ciné-club et assister aux séances et débats proposés, c'est très simple.

Il vous suffit de devenir adhérent ! (sur présentation d'un justificatif de domicile). L'adhésion est gratuite pour les habitants du territoire et doit être renouvelée en septembre de chaque année (5€ l'adhésion pour les personnes hors territoire).

Vous recevrez le programme de la saison et pour chaque film les dates et heures des séances, ainsi que les informations utiles.



Les tarifs des séances restent inchangés : 4€  
10€ le carnet de 4 séances

www.avant-monts.fr/loisirs-et-de-couvertures/culture-et-loisirs/cine-club-itinerant-des-avant-monts/

**35<sup>È</sup> ÉDITION**

**2026**

**LES HIVERNALES**

**DU RIRE ET DU VIN**

**MURVIEL-LÈS-BÉZIEUX**

**30/01**

**• KEVIN LEVY**

**COCU**

La Kavana Production

Kevin Levy apprend qu'il est Cocu après 9 ans de relation.

À travers son spectacle, il va devoir trouver les mots pour soigner ses maux.

Seul en scène, Kevin transforme son histoire d'amour en histoire d'humour et comprend qu'avoir été cocu est sa plus grande chance.

**La chance du cocu.**

**31/01**

**• MADAME FRAIZE**

Marc Fraize

Monsieur Fraize a fêté ses 20 ans de scène !

Autant d'années à découvrir chacune de ses faiblesses, à le voir se mettre à nu devant un public toujours aussi curieux et reconnaissant.

Aujourd'hui, sa maturité n'a d'égal que son besoin de s'émanciper et de vivre bien d'autres aventures...

Que pouvait-on lui souhaiter de plus vertigineux que de rencontrer l'âme sœur ?

**ROUJAN**

**Salle Polyvalente**

**06/02**

**• AMOR À MORT**

Boulegue Production

Un spectacle audacieux, cathartique et surtout très drôle !

Cette comédie présente une série de tableaux humoristiques, féroces, drôles et résolument transgressifs sur des histoires d'amour intenses qui se terminent de façon inattendue et mettent en lumière le lien entre l'amour et la mort.

La vie n'a d'importance que parce que la mort existe et que la grande aventure de la vie, c'est de trouver l'amour.

**• Soirées en présence de vignerons du territoire**

**INFO ET RÉSA : ☎ 06 43 92 46 84**  
reservation@avant-monts.fr - www.avant-monts.fr/billetterie-en-ligne





35€  
PERSONNE

2026

# LES HIVERNALES

DU RIRE ET DU VIN

DU 30 JANVIER  
AU 13 FEVRIER - 21 H

MURVIEL-LÈS-BÉZIERS  
30/01

• KEVIN LEVY  
COCU  
Karma Production

31/01

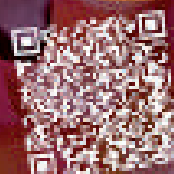
• MADAME FRAIZE  
Marie Fraize

ROUJAN  
06/02

• AMOR À MORT  
Boulogne Production

LAURENS  
13/02

• BERNARD MABILLE  
LOIN DES CONS  
Karma Production



Billetterie  
en ligne

Soirées en présence  
de vignerons du territoire.

SERVICE  
CULTUREL  
des Avant-Monts



INFO ET RÉSA : ☎ 06 43 92 46 84 - reservation@avant-monts.fr - www.avant-monts.fr/billetterie-en-ligne