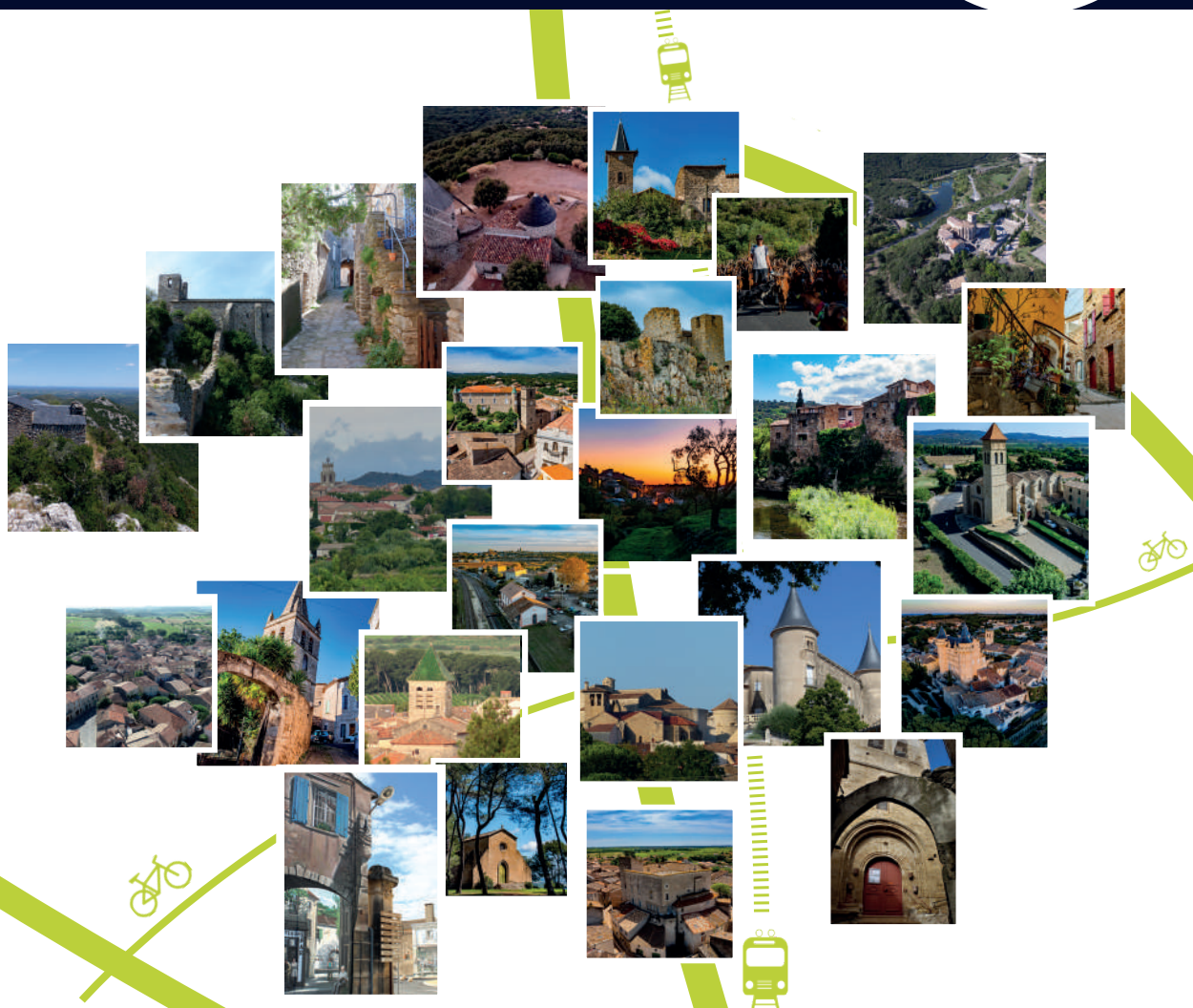


# LE MAG 25

Communauté de communes **LES AVANT-MONTS**



Une Nouvelle  
**ÉQUIPE**  
au service du territoire

#1

Juin 2026

03

Édito  
du président

04

Au  
SERVICE  
de votre  
TERRITOIRE

05

Le  
TERRITOIRE  
en quelques  
CHIFFRES

06  
10

Des  
MISSIONS  
au service du  
QUOTIDIEN

11

COMMENT  
ça marche ?

12  
15

Le  
BUREAU  
10 vice-  
présidents  
5  
Conseillers  
délégués

16  
17

Les  
45 Élus  
communautaires  
16 suppléants  
Les représentants  
dans vos communes

18  
20

Les  
COMMISSIONS

21  
29

Les  
REPRÉSENTANTS  
auprès des partenaires  
et des syndicats

23

L'ANNUAIRE  
des services

24

L'AGENDA  
de l'ÉTÉ

## N°1 - Juin 2026

MAGAZINE D'INFORMATIONS  
édité par la COMMUNAUTÉ  
DE COMMUNES LES AVANT-MONTS  
Directeur de Publication : Sylvain HAGER  
Vice-président délégué  
à la communication : Alain DURO  
Avec le concours de la direction générale  
des services : Corinne VISSOUZE

Rédaction / Photos : Isabelle SÉNÉGAS  
Mise en page : Jessica RIGAULT  
Impression : JF Impression

Imprimé à 15 000 exemplaires  
Impression PEFC 100% gestion durable  
N° ISSN 3003-8855

Crédits photos magazine :  
Richard Holstein / Olivier Octobre /  
Jean-Benoît Roubinet





© J.-B. Roubinet

# Un NOUVEL Élan pour les Avant-Monts

«Chères habitantes, chers habitants des Avant-Monts, chers collègues élus,

C'est avec une immense fierté, mais aussi avec une profonde conscience des responsabilités qui m'incombent, que je m'adresse à vous pour la première fois en tant que Président de notre Communauté de Communes. Je tiens à remercier chaleureusement l'ensemble des conseillers communautaires pour leur confiance, ainsi que mon prédécesseur pour le travail accompli au service de notre territoire.

Les Avant-Monts ne sont pas simplement un regroupement de 25 communes ; ils forment un bassin de vie unique, riche de sa diversité, fier de son identité occitane, et fort d'un patrimoine naturel et humain exceptionnel. Des plaines viticoles aux premiers reliefs cévenols, notre territoire possède des atouts indéniables que nous devons, ensemble, préserver et valoriser.

Ma vision pour notre intercommunalité repose sur trois piliers fondamentaux : **le dialogue, l'action concrète et la solidarité territoriale.**

### **Soutenir nos forces vives et notre économie locale**

L'identité des Avant-Monts est intrinsèquement liée à sa terre. Nos agriculteurs et nos vignerons sont les premiers artisans de nos paysages et de notre économie. Face aux crises successives et au changement climatique, la Communauté de communes sera un partenaire indéfectible à leurs côtés. Nous devons soutenir activement l'innovation, la valorisation de nos circuits courts et le rayonnement de nos savoir-faire au-delà de nos frontières. Plus largement, nous accompagnerons nos artisans, commerçants et entreprises qui font battre le cœur économique de nos villages.

### **Répondre aux défis écologiques et moderniser nos infrastructures**

L'avenir des Avant-Monts se joue dès aujourd'hui à travers les choix environnementaux et structurels que nous ferons. Qu'il s'agisse de la gestion de l'eau, de la rénovation de nos espaces publics avec des matériaux plus durables, de la transition énergétique ou du développement de mobilités adaptées à notre ruralité, nous agirons avec pragmatisme et ambition. Notre objectif est clair : adapter notre territoire pour le rendre plus résilient tout en préservant notre qualité de vie.

### **Garantir un service public de proximité et de qualité**

Une intercommunalité forte est une intercommunalité proche de ses citoyens. De la petite enfance à l'accompagnement de nos aînés, en passant par la gestion des déchets, le tourisme et l'accès à la culture, la Communauté de Communes doit être synonyme d'efficacité et de justice territoriale. Chaque commune, de la plus petite à la plus grande, doit trouver sa place et se sentir pleinement intégrée et soutenue dans ses projets.

Le mandat qui s'ouvre sera constructif et collectif. C'est main dans la main avec les maires, les élus locaux, les agents communautaires et vous-mêmes, les forces vives du territoire, que nous dessinerons l'avenir des Avant-Monts. Un avenir dynamique, durable et solidaire.

Je sais pouvoir compter sur l'engagement de chacun pour faire rayonner notre belle communauté.»

Fidèlement,

Sylvain **HAGER**

Président de la Communauté de communes  
Les Avant-Monts et maire de Murviel-lès-Béziers

Ce dossier vous propose un éclairage concret sur votre intercommunalité :

Qu'est-ce qu'une Communauté de communes ?

Comment fonctionne-t-elle ?

Quels services rend-elle ?



# Au SERVICE de votre

# TERRITOIRE

Les Avant-Monts s'étendent sur un territoire vaste, de plus de 350 km<sup>2</sup>, riche de paysages variés : vallons, plaines agricoles, zones boisées et villages de caractère. Cette diversité se retrouve dans l'économie locale, où agriculture, artisanat, tourisme et entreprises cohabitent harmonieusement.

Par la coopération et la mutualisation, la Communauté de communes développe des services publics de proximité, soutient l'économie locale et un tissu associatif dynamique. Elle œuvre à l'attractivité du territoire, préserve l'environnement naturel, au service d'un développement équilibré et respectueux de l'identité de chaque village.

## Des COMPÉTENCES Obligatoires

### Aménagement du territoire

#### Actions de développement économique :

création, aménagement, entretien et gestion de zones d'activité, politique locale du commerce et soutien aux activités commerciales d'intérêt communautaire ; promotion du tourisme.

#### Gestion des milieux aquatiques et prévention des inondations

**Aménagement, entretien et gestion des aires d'accueil** des gens du voyage et des terrains familiaux locatifs

**Collecte et traitement des déchets des ménages et déchets assimilés** (délégation de services au SICTOM Pézenas-Agde)

**Eau et assainissement**

# Le TERRITOIRE en quelques CHIFFRES

**28.739** habitants

**353.40** km<sup>2</sup>

**25** communes

**8.000** Entreprises

**3** ZAE communautaires  
7 ZA communales

**1.743** Exploitations agricoles

**24** Établissements scolaires dont **3** collèges

**6** Maisons de santé (5 labellisées)  
+ des pôles paramédicaux



**1** gare (Magalas)

## Optionnelles

**Protection et mise en valeur de l'environnement**, soutien aux actions de maîtrise d'énergie

**Politique du logement et du cadre de vie**

**Création, aménagement et entretien de voirie intercommunale**

**Action sociale d'intérêt communautaire**

**Création et gestion d'espaces France Services**

## Supplémentaires

**Animations culturelles et sportives**

Organisation directe et soutien aux associations organisatrices de manifestations culturelles, sportives et de loisirs d'intérêt communautaire.

**Fourrière animale**

Étude, création, aménagement, extension, entretien, gestion et exploitation d'une fourrière animale.

**Développement, aménagement d'équipements sportifs et activités de plein air :**

Construction, aménagement, entretien et gestion des équipements sportifs et de loisirs (sentiers de randonnées) d'intérêt communautaire.

# Des MISSIONS au service du QUOTIDIEN

ACCOMPAGNER  
**SOUTENIR**



AMÉNAGER  
**VALORISER**  
Développer



PROTÉGER  
**EMBELLIR**  
S'adapter



# Plus de **PROXIMITÉ** au cœur de **L'ACTION PUBLIQUE**

## LES ESPACES FRANCE SERVICES

À travers un accompagnement gratuit dans les démarches de la vie quotidienne, les espaces France services offrent un nouveau modèle d'accès aux services publics.

### France services des Avant-Monts, Murviel, labellisée en 2020 :

**10 000** visiteurs en 2025  
**12** partenaires nationaux  
**9** partenaires locaux

#### Sur le territoire

**2** France services fixes (Murviel - Roujan)  
**1** France services en itinérance dans  
**12** communes

## L'ENFANCE/JEUNESSE : un champ d'actions prioritaire

Enjeu de cohésion en territoire rural, la Communauté de communes investit afin d'apporter des réponses adaptées aux besoins de la jeunesse : appui à la mobilité, insertion, information, soutien aux projets d'engagement, accès aux loisirs.

### Depuis 2020

**128** services civiques accueillis  
**15** volontaires européens accueillis  
**150** participants aux stages BAFA  
**22** interventions dans les collèges du territoire,  
**6** Forums de l'emploi  
**32** séjours & mini-camps

### En 2025

ALSH : Labellisation éco-centres  
**11 521** journées enfants

### Le saviez-vous ?

La Communauté de communes participe aux frais de fournitures scolaires pour les collégiens domiciliés sur le territoire, par l'achat de fournitures (collège de Magalas) ou de subventions directement versées aux établissements (Servian, Murviel, Roujan et bons d'achat Bédarieux) soit **109 318 €** depuis 2020.

## PETITE ENFANCE : créer du lien

Le pôle Petite enfance coordonne le Relais Petite Enfance, le multi-accueil Le Colombié et le nouveau LAEP itinérant Les Lou'Pitchous.

**141** Assistantes maternelles agréées  
**416** places d'accueil individuel  
**754** Ateliers d'éveil  
**118** sorties ludiques  
**3 077** enfants accueillis

### Depuis 2024

Les ateliers « En famille(s) » et « Famille(s) en Fête » ont réuni **2 250** personnes.

## UNE MAISON DE LA PETITE ENFANCE pour la rentrée 2026

La future Maison de La Petite Enfance est en cours de construction à Murviel-lès-Béziers. Un nouvel espace qui permettra de renforcer les liens entre établissements et acteurs du réseau et d'accueillir des permanences de services médicaux-sociaux, des ateliers. Livraison prévue pour la rentrée de Septembre 2026.

## ACTION, SOUTIEN ET AIDE À LA DIFFUSION CULTURELLE

La dimension culturelle est un facteur important du développement local. La Communauté de communes soutient la création et la diffusion.

### Depuis 2020

**54 618** spectateurs dont  
**24 848** jeune public  
**173** compagnies programmées.  
**573** représentations et séances cinéma

## Vie associative : accompagner les initiatives

Le tissu associatif est une richesse pour notre territoire.

### Depuis 2020

**256 290 €** ont été alloués pour soutenir des initiatives, festivals, projets...

## ÉCONOMIE : renforcer les dynamismes

Le territoire compte près de **8 000** entreprises dont **1 743** exploitations agricoles. La Communauté de communes s'engage auprès des commerces de proximité et des entreprises.

**2** dispositifs d'aides à l'immobilier d'entreprise en 2024 : **10** entreprises, **84 958** €

Convention de partenariat avec RIBOH\*  
**85** emplois et **40** entreprises créés.

Crise COVID /Énergie – **452 594** € mobilisés pour soutenir les commerces.

Des opérations ponctuelles pour favoriser l'achat dans les commerces de proximité.

## MOBILITÉ, ENVIRONNEMENT

Aides achat de VAE depuis 2023 : **110**

Aide aux récupérateurs eaux de pluie depuis 2023 : **80**

Été 2026 :

Distribution de **11 000** kits hydro-économiques (retrait en mairies)

\*Réseau Initiative Béziers Ouest Hérault

### EN COURS ...

**PLAN CYCLABLE INTERCOMMUNAL :**  
sections cyclables en cours de réalisation

#### 1 PÔLE D'ÉCHANGE MULTIMODAL

À Magalas, plus de 10 000 voyageurs ont transité par la gare en 2025. Véritable plateforme multimodale, le futur Pôle en gare de Magalas permettra de s'informer, covoiturer, de stationner, de sécuriser les vélos. Le chantier du PEM est en cours et se poursuivra avec le bâtiment voyageurs, qui sera réhabilité pour accueillir des espaces co-working, un Office du Tourisme et des Mobilités.

Co-construit avec l'ensemble des acteurs de la mobilité, ce projet co-financé à plus de 60 % par l'État et la Région, témoigne de son caractère structurant pour le territoire.  
Montant : **581 840** €

#### 1 AIRE DE SERVICES VÉLO

Attenante au futur PEM, elle offrira un éventail de services : Box à vélos, bornes de recharge et de réparation, locations, casiers à bagages, aire de pique-nique aménagée...  
(Subventionnée par l'ADEME, la Région et l'Europe)

## RENFORCER LA COOPÉRATION, SOUTENIR LES COMMUNES

### Les Fonds de concours

Les fonds de concours accompagnent les communes dans le financement des réalisations et d'équipements communaux. Une politique volontariste d'aide et de solidarité essentielle au territoire.

**2 895 000** €

**110** dossiers/projets accompagnés

**LES FONDS DE CONCOURS** patrimoine viennent en appui aux projets de valorisation patrimoniale dans les communes, **300 000** € investis.

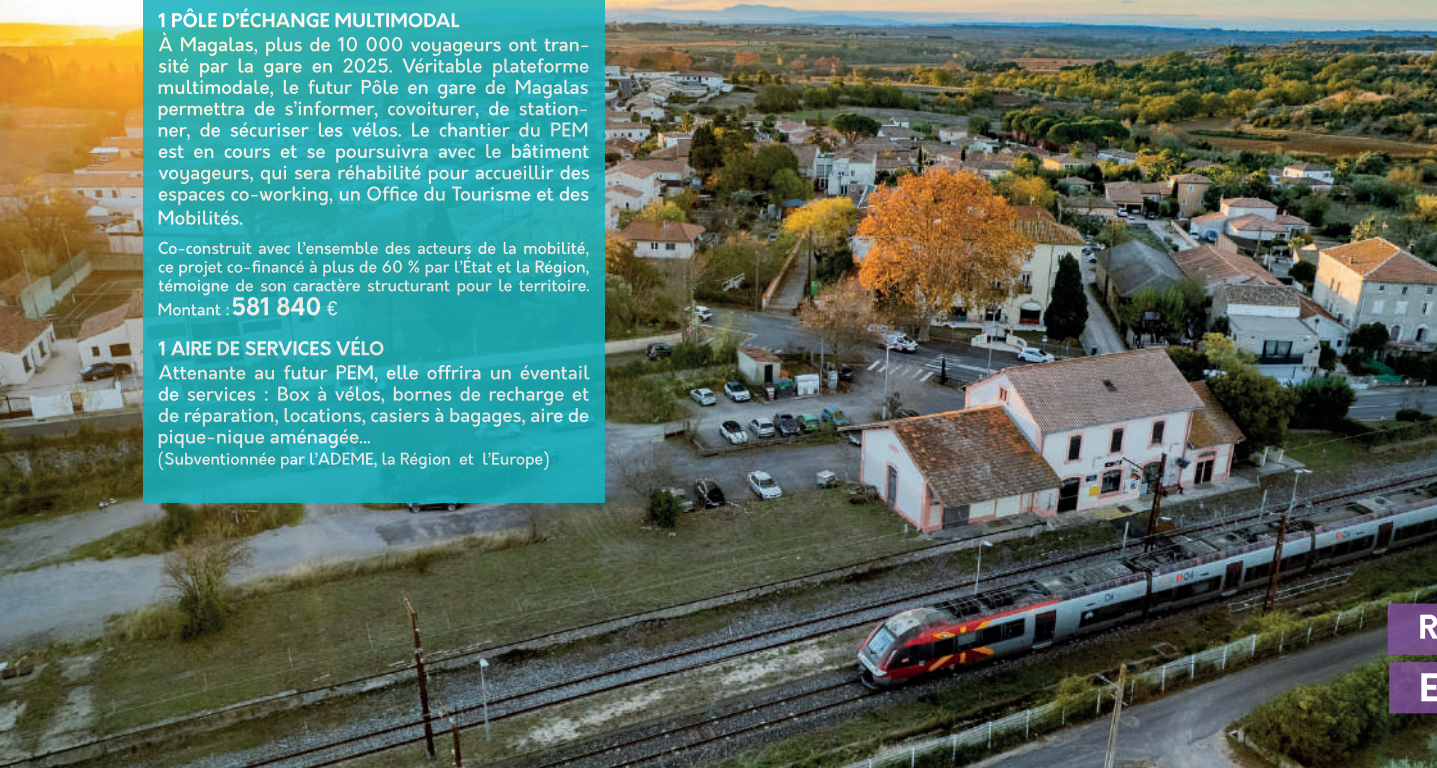
#### SOCIAL/SOLIDARITÉ

La Communauté de communes vient en appui des contrats locaux de santé, sur des thématiques comme l'accès aux soins, l'habitat sain, l'échange intergénérationnel, et le bien être mental. Elle participe également au financement de télé-alarmes.

### Le Service technique

Service mutualisé et transversal, le service technique intervient à la demande des communes pour des opérations multiples : entretien de voirie, élagage, réfection ou construction, éclairage public, appui aux festivités.

En fonction des interventions, elles sont facturées de 22 à 26€/h. Une mise en commun et une prestation de services qui permettent d'optimiser les coûts et d'élargir les domaines d'intervention.



## EAU ET ASSAINISSEMENT

**12** communes en régie Eau potable et **17** en régie assainissement pour **11 691** abonnés.

Des investissements massifs ont été engagés dès la mise en route de la régie en 2018.

La régie en quelques chiffres clés :

**218** km de réseaux AEP

**168** km de réseaux EU

**21** stations de forage

**27** réservoirs

**22** stations d'épurations

**15** postes de relevage

**7** constructions de STEPS.

## AMÉNAGEMENT DU TERRITOIRE & URBANISME

**1** Service d'instruction mutualisé assure la gestion des autorisations d'urbanisme pour **22** communes et apporte également une ingénierie et des conseils.

### Depuis 2022

Un service en ligne sous forme de guichet unique est mis à disposition des communes pour toutes les démarches d'urbanisme.

**6 097** dossiers déposés par voie dématérialisée (2022-2025).

### Plan local d'Urbanisme Intercommunal

Plan Local d'Urbanisme Intercommunal (PLUi) en 2026 : un document d'urbanisme commun aux **25** communes.

### Permis de louer

Lutter contre l'habitat insalubre et indigne

Instauré dans **9** communes depuis 2022 :

**485** dossiers reçus

**472** permis de louer délivrés

**163** demandes de travaux préalables pour mise en conformité

## AMÉNAGEMENT DES ZAE COMMUNAUTAIRES

La Communauté de communes a en charge le fonctionnement, la gestion du foncier et l'aménagement de **3** ZAE communautaires : Magalas, Roujan, Thézan-lès-Béziers.

Extension de la Zone Nord – L'Audacieuse, Magalas et réaménagement de la Zone Sud.

Extension de la ZAE Masselettes – Thézan



© O. Octobre

## AGRICULTURE/VITICULTURE Favoriser les circuits courts

L'agriculture est une part importante de l'identité du territoire, couvrant **16 000** hectares soit **45 %** de sa superficie. Sur plus de **1 743** exploitations, une large majorité est viticole.

Viticulture :

Participation au financement de postes d'animateurs agri-environnementaux à hauteur de **17 000** € par an

Prédicit :

Mise en place d'un outil d'alerte météo pour les agriculteurs et vignerons, en partenariat avec la Chambre d'Agriculture.

## DÉVELOPPEMENT ÉCONOMIQUE

Créer du lien, proposer, soutenir

Annuaire des entreprises du territoire

Guichet unique à destination des porteurs de projets

Bourse à l'immobilier d'entreprises

Les p'tits déj de l'économie pour échanger, créer du réseau.

## TOURISME & PATRIMOINE

L'Office de Tourisme s'est doté d'un nouveau site internet, de bornes numériques, d'outils promotionnels et participe chaque année à des salons nationaux.

L'OT est labellisé Accueil Vélo

Il valorise l'offre pédestre & cyclable : requalification de sentiers pédestres, boucles cyclables touristiques.

Création d'**1** GR de Pays, **3** oenorandos

Valorisation du patrimoine :

Création d'itinéraires patrimoniaux, signalétique et panneaux d'interprétation.

## PATRIMOINE ET GESTION DES ESPACES NATURELS

La Communauté de communes a choisi de mener des actions en faveur de la biodiversité, du développement durable en restaurant et en valorisant des sites, en développant les activités de pleine nature, en protégeant l'environnement.

### ENTRETIEN DES COURS D'EAU, SITES NATURELS

La GEMAPI est gérée avec l'appui de l'EPTB Orb et Libron, l'EPTB Fleuve Hérault, et une équipe dédiée des services techniques.

25 communes

2 bassins versants

78 km de cours d'eau "sensibles"

Budget 417 898 €.

**Sites naturels :** Les Mates Basses à Faugères, le Domaine départemental des Olivettes à Vailhan.

### PROTECTION DE L'ENVIRONNEMENT & DES RESSOURCES

**Préservation des eaux de captage :** Soutien aux programmes d'actions de préservation des eaux de captage

**Aires de lavage :**

8 aires destinées aux pratiques agricoles déployées sur le territoire

**PCAET :**

Le Plan Climat Air Energie du territoire a été adopté en 2024.

**Projet de territoire 2022 – 2040 :**

Une feuille de route pour l'avenir du territoire au service des habitants, du développement, de la solidarité et de la cohésion sociale.

### CADRE DE VIE & HABITAT

**Habitat : améliorer l'habitat, accompagner les projets.**

La Communauté de communes participe au financement de programmes d'aides : rénovation de façades, adaptation de l'habitat  
37 rénovations ont été accompagnées et 61 925 € de subventions versées.

### DÉVELOPPEMENT DURABLE

Le CREDD ( Centre ressources d'éducation au développement durable).

**Partenariat entre la DSDEN de l'Hérault et Les Avant-Monts, le Centre de ressources de Vailhan accompagne les classes des premier et second degrés** dans la mise en œuvre de projets d'éducation au développement durable.

En 2024-2025

9 000 élèves accueillis toutes circonscriptions

15 écoles des Avant-Monts

3 000 élèves

18 thématiques

60 animations

La Communauté de Communes participe au fonctionnement et met à disposition 3 agents, elle facilite également le transport des scolaires avec le financement de bus.

**Installation de Jardins pédagogiques :**

Accueils de loisirs communautaires  
Creche intercommunale.

Jardin et rucher pédagogiques à Vailhan (CREDD),

Rucher pédagogique au collège de Roujan

**Campagne de piégeage de frelons asiatiques :** 500 pièges déployés sur le territoire en 2025 et 2026.

**Sentiers de nature :** requalification des sentiers de randonnée en cours pour un projet global de 120 000 €.



# COMMENT ça marche ?

Les représentants communaux siègent ensemble au sein du conseil communautaire où sont débattues et votées les décisions qui engagent l'ensemble du territoire.

## 1 **13** Commissions thématiques

Elles sont la 1<sup>ère</sup> étape du processus décisionnel, elles analysent les sujets et formulent des propositions d'actions.

## 2 **Le Bureau communautaire**

Le Bureau, composé du président, des vice-présidents et des conseillers délégués, étudie les propositions des commissions, les précise et prépare les dossiers à présenter aux élus.

**1**  
président

**10**  
Vice  
présidents

**5**  
Conseillers  
délégués

## 3 **Conférence des maires**

La conférence des maires est compétente pour les orientations stratégiques.

Cette instance permet une vision partagée et de confronter les projets aux réalités locales.

## 4 **Le Conseil communautaire**

**45**

**Conseillers**

débattent et votent les décisions, qui deviennent alors les actions concrètes de la CCAM.



# Le BUREAU

# 10 vice-pr



Lionel  
**GAYSSOT**

**1<sup>er</sup> vice-président**  
Maire de St.- Geniès de fontedit

**[Ressources Humaines  
Administration générale]**

«Élu depuis 2008, je porte avec constance, loyauté et détermination la défense de «notre ruralité» et l'ambition d'une intercommunalité dynamique et solidaire, pleinement tournée vers l'intérêt général. Dans un contexte où notre société se transforme à un rythme soutenu, où les repères traditionnels sont parfois mis à l'épreuve, je soutiens avec conviction la nécessité de préserver l'équilibre, l'identité et la vitalité de nos communes rurales. Année après année, j'ai pu mesurer combien notre Communauté de communes doit aussi s'adapter à ces mutations profondes, tout en préservant ce qui fait la force de notre territoire : l'entraide, la proximité et l'attachement à une identité commune. Au sein des Avant-Monts, je défends une action fondée sur une coopération efficace entre communes, la proximité du service public et un développement équilibré de notre ruralité. Cette conviction nous amène donc à travailler au quotidien pour renforcer les liens intercommunaux et garantir que chaque habitant, où qu'il vive dans les Avant-Monts, puisse bénéficier d'un service public accessible, réactif et attentif aux besoins réels des habitants(es). Les défis ne manquent pas.»



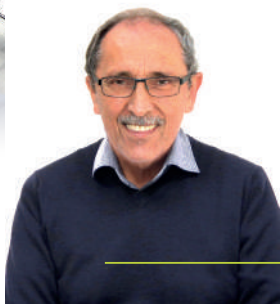
Philippe  
**LAPANOUSE**

**2<sup>e</sup> vice-président**  
Maire de Magalas

**[Urbanisme/ Habitat ]**

«L'urbanisme à l'échelle d'une Communauté de communes constitue un levier essentiel pour organiser le développement équilibré du territoire. Il vise à coordonner l'habitat, les déplacements, les activités économiques, les équipements publics et la préservation des espaces naturels. Grâce aux documents de planification, les communes définissent une vision commune afin de répondre aux besoins des habitants tout en maîtrisant l'étalement urbain. L'enjeu est de favoriser un cadre de vie attractif, durable et cohérent, en tenant compte des transitions écologique, énergétique et démographique. La coopération intercommunale permet ainsi de mutualiser les moyens et de conduire des projets adaptés aux réalités locales.»

# Présidents



## Alain DURO

3<sup>e</sup> vice-président  
Maire de Thézan-lès-Béziers

[Communication,  
Gestion des 3 ZAE  
d'intérêts communautaires]

«Par son positionnement privilégié, ce territoire dispose d'atouts indéniables pour le développement d'activités économiques. La Communauté de communes aménage et gère 3 pôles d'activités répartis d'est en ouest : la zone mixte de Roujan, l'Audacieuse à Magalas et les Masselettes à Thézan. Soutenir nos entreprises, accompagner les porteurs de projets et renforcer l'attractivité de notre territoire passe par des actions concrètes : faciliter l'implantation d'activités, développer des zones économiques adaptées, accompagner et encourager l'innovation. Dans un contexte économique parfois incertain, notre rôle est aussi d'être à l'écoute, réactifs et solidaires, pour construire un territoire dynamique et équilibré.

La communication demeure au cœur du lien social et professionnel sur notre territoire ; elle constitue le fil conducteur de notre action et donne tout son sens à notre engagement collectif.»



## Guillaume DESCHAMPS

4<sup>e</sup> vice-président  
Adjoint à la mairie de Roujan

[Économie, relations avec  
les chambres consulaires,  
autres partenaires et  
entreprises]

«Notre action s'appuie sur plusieurs priorités : soutenir l'installation et le développement, animer la vie économique locale à travers des rendez-vous réguliers et accompagner les filières qui font l'identité et la richesse de notre territoire : l'aénotourisme, les commerces et services de proximité ainsi que les loisirs de plein air.

Aux côtés de nos partenaires, c'est aussi œuvrer à la promotion du territoire au-delà de ses frontières et créer de nouvelles opportunités de développement.»



## Pierre-Jean ROUGEOT

5<sup>e</sup> vice-président  
Maire de Abeilhan

[Marchés Publics]

«La Commission des Marchés Publics joue un rôle essentiel dans le bon fonctionnement de notre Communauté de communes. Elle veille à garantir des procédures transparentes, équitables et conformes aux règles de la commande publique, au service de l'intérêt général et de la bonne gestion des deniers publics.

Le Président m'a accordé sa confiance pour présider cette commission, responsabilité que j'assume avec engagement. Aux côtés des agents de la collectivité et de la nouvelle équipe élus, nous sommes pleinement mobilisés pour conduire des marchés publics exemplaires, fondés sur la transparence, la rigueur et l'efficacité au bénéfice de notre territoire et de ses habitants. »



## Michel FARENC

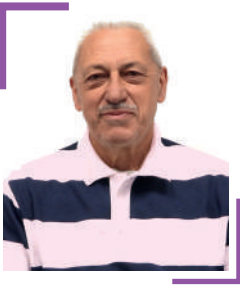
6<sup>e</sup> vice-président  
Maire de Puissalicon

[Eau et Assainissement]

«Derrière chaque réseau, il y a un travail constant : capter, traiter, distribuer une eau de qualité, collecter et traiter les eaux usées dans le respect de l'environnement.

Sur le terrain, cela se traduit par l'entretien et le renouvellement des réseaux, la lutte contre les fuites, la modernisation des stations d'épuration, la sécurisation de la ressource, notamment face aux périodes de sécheresse. Notre enjeu : garantir un service fiable et accessible à tous, tout en préservant durablement la ressource en eau.

Cela repose sur l'engagement des agents, mobilisés chaque jour, des investissements importants, mais surtout une vision à long terme.»



## Daniel BARTHES

7<sup>e</sup> vice-président  
Maire de Puimisson

[Gestion du service  
technique et travaux]

«Élu maire de Puimisson depuis 2014, j'ai fait le choix, en lien avec mon expérience professionnelle, de m'investir au sein de la Communauté de communes en assurant cette vice-présidence. Le service technique joue un rôle essentiel pour nos communes rurales, permettant la réalisation de travaux dans des conditions avantageuses. Il constitue ainsi un outil mutualisé indispensable au bon fonctionnement et à l'entretien, au quotidien. En garantissant une programmation régulière d'interventions, nous pérennisons des moyens humains et matériels au service du territoire.»



## Sylvie MILHAU

8<sup>e</sup> vice-présidente  
Maire de St.-Nazaire de Ladarez

[Finances et budgets  
communautaires]

«Cette délégation est une responsabilité collective essentielle car elle concerne directement nos choix d'action et de développement. Face à un contexte financier difficile, notre gestion sera rigoureuse afin de préserver notre capacité à investir, tout en maintenant des services publics de qualité et la concrétisation d'actions utiles au territoire et au quotidien des habitants. Nous travaillerons également à optimiser la recherche de financements, à soutenir les projets structurants et à garantir une véritable solidarité entre toutes nos communes, petites comme grandes.»



## Thierry ROQUE

9<sup>e</sup> vice-président  
Maire de Caussiniojols

[Agriculture, viticulture,  
développement durable  
et mobilité]

«Notre agriculture et notre viticulture, c'est notre force, notre identité, mais aussi un secteur sous pression qu'il faut accompagner et défendre. Le développement durable englobe la gestion de la ressource en eau, la réduction de nos impacts, la préservation et la transition. La mobilité, enfin, est un enjeu du quotidien : permettre aux habitants de se déplacer plus facilement, en développant des solutions adaptées, partagées et accessibles. Des sujets différents, mais un seul objectif — l'avenir et l'équilibre du territoire en préservant les ressources, en soutenant nos filières et en facilitant les mobilités.»



## Jean-Michel ULMER

10<sup>e</sup> vice-président  
Maire de Vailhan

[GEMAPI]

«La gestion des milieux aquatiques et la prévention des inondations ne sont pas seulement des obligations réglementaires : ce sont des enjeux de sécurité, de préservation de notre environnement et de qualité de vie. Notre action s'inscrit dans une logique d'équilibre : protéger les populations face aux risques d'inondation, tout en respectant le fonctionnement naturel des cours d'eau et en préservant les écosystèmes. Cela implique des travaux d'entretien, de restauration des milieux, mais aussi une anticipation face aux effets du changement climatique.»

# 5 Conseillers délégués



Bruno **CRISTOL**

[Fonds de concours]

«Dans un contexte financier contraint, marqué par une baisse des moyens des collectivités, la solidarité entre notre Communauté de communes et les communes membres est essentielle. À travers les fonds de concours, nous faisons le choix d'une politique d'accompagnement concrète au service des projets communaux, de l'investissement local et de la qualité de vie des habitants.»

1

Daniel **GALTIER**

[Tourisme et Patrimoine]

«Notre territoire puise sa force dans une identité authentique : un patrimoine vivant, une culture viticole reconnue, des paysages préservés et une offre d'activités de pleine nature qui font toute sa spécificité. Ces richesses sont un formidable levier d'attractivité et de développement pour bâtir un tourisme durable, respectueux de notre environnement, de l'art de vivre rural et de l'identité de chaque commune.»



2

Martine **GIL**

[Jeunesse, Petite Enfance et solidarité]

«Accompagner les familles, soutenir les jeunes et renforcer les liens entre les générations, c'est investir concrètement dans l'avenir de notre territoire. Nous poursuivons une ambition forte aux côtés de nos partenaires, des communes du territoire, des équipes et du tissu associatif pour plus de proximité et d'accessibilité au quotidien.»



3

Guylaine **JOURDAN**

[Festivités intercommunales]

«L'énergie et la créativité des associations et des acteurs locaux contribuent à la richesse de la vie locale et à l'animation du territoire. La Communauté de communes s'engage et souhaite accompagner les manifestations qui participent au rayonnement et à l'identité territoriale, en apportant des soutiens logistiques, matériels ou financiers ainsi que des appuis en termes de communication.»



4

Éric **VERLET**

[Culture]

«Ô combien importante ! La culture, dans un territoire comme le nôtre, doit être reconnue comme essentielle au développement individuel et collectif. Elle contribue pleinement à l'épanouissement tout en renforçant l'attractivité et la cohésion de notre territoire. Dans un monde en mutation, la culture favorise l'ouverture, la réflexion et la compréhension, offrant des espaces de respiration, d'émotion et de partage. À travers les actions du service culturel et la vitalité du tissu associatif, une magnifique dynamique se déploie dans les Avant-Monts, offrant un regard pertinent sur ce territoire et ses spécificités. La communauté de communes se doit d'être à la hauteur de cette énergie collective nécessaire.»



5

ABEILHAN



Pierre-Jean  
**ROUGEOT**  
Maire - 5<sup>e</sup> VP



Cathy  
**FIS**



Nicolas  
**GHORRA**

AUTIGNAC



Alain  
**BOSC**  
Maire



Fabien  
**SCHURRER**  
Suppléant

CAUSSINIOJOLS



Thierry  
**ROQUE**  
Maire - 9<sup>e</sup> VP



Jacques  
**CHABBERT**  
Suppléant

FAUGÈRES



Daniel  
**GALTIER**



Martine  
**RAYNAUD**  
Suppléante

GABIAN



Daniel  
**FOREZ**  
Maire



Séverine  
**PAILLES**  
Suppléante

LAURENS



Jacques  
**ROMERO**  
Maire



Corinne  
**CONSTANTIN**

MARGON



Joël  
**RIES**  
Maire



Jean-Baptiste  
**GELLY**  
Suppléant

MONTESQUIEU



Francis  
**CASTAN**  
Maire



Frédéric  
**TAILLEFER**  
Suppléant

NEFFIÈS



Mathieu  
**BENEZECH**



Dominique  
**POTTIER**  
Suppléante

PAILHES



Didier  
**GROUSELLE**  
Maire



Jean-Michel  
**AVARGUEZ**  
Suppléant

POUZOLLES



Julien  
**IZARD**  
Maire

ROQUESSOLS



Hervé  
**BOUDAL**  
Maire



Charleyne  
**BOUDAL**  
Suppléante

ROUJAN



Jean  
**BLANQUEFORT**  
Maire



Guillaume  
**DESCHAMPS**  
4<sup>e</sup> VP



Guylaine  
**JOURDAN**

THÉZAN  
LÈS-BÉZIERS



Alain  
**DURO**  
Maire - 3<sup>e</sup> VP



Bruno  
**CRISTOL**



Marie  
**CORDIER**



Alba  
**PALOMARES**

4  
ÉLU  
COMMUNE  
et 16 suppléants  
Les représentants  
dans vos communes

# 5 us AUTAIRES

## Suppléants Représentants des Communes

### CABREROLLES



Geneviève  
**PALAU**  
Maire



Florent  
**BARRAL**  
Suppléant

### CAUSSES ET-VEYRAN



Gilles  
**VICENTE**  
Maire



René  
**BUENO**  
Suppléant

### FOS



Thierry  
**LACAN**



Luc  
**MARTIN**  
Suppléant

### FOUZILHON



Alain  
**BUCHACA**



Hervé  
**FERRY**  
Suppléant

### MAGALAS



Philippe  
**LAPANOUSE**  
Maire - 2<sup>e</sup> VP



Sylvie  
**CEBE**



Éric  
**VERLET**



Monique  
**ZELINDRE**



Jean-Pierre  
**SIMO-CAZENAVE**

### MURVIEL LÈS-BÉZIERS



Sylvain  
**HAGER**  
Maire - Président



Alain  
**BATALLO**



Martine  
**GIL**



Jean-Michel  
**GUITTARD**



Angélique  
**VIALA**

### PUISSISSON



Daniel  
**BARTHES**  
Maire - 7<sup>e</sup> VP



Chantal  
**GABAUDE**

### PUISSALICON



Michel  
**FARENC**  
Maire - 6<sup>e</sup> VP



Marie  
**AMEN-LORENTE**

### SAINT-GENIÈS DE FONTÉDIT



Lionel  
**GAYSSOT**  
Maire - 1<sup>er</sup> VP



Emmanuelle  
**AZEMA-CARLES**

### SAINT-NAZAIRE DE LADAREZ



Sylvie  
**MILHAU**  
Maire - 8<sup>e</sup> VP



Julien  
**MADALLE**  
Suppléant

### VAILHAN



Jean-Michel  
**ULMER**  
Maire - 10<sup>e</sup> VP



Laure  
**OLLIER**  
Suppléante

# 1

## [Ressources Humaines Administration générale]

Lionel **GAYSSOT**  
Saint-Geniès de Fontedit

Abeilhan	Catherine FIS Danielle MESANS
Cabrerolles	Marilyne MARECHAL PONS
Faugères	Philippe BOUCHE
Fouzilhon	Romy DUVERGER Nadia MARHOUM
Magalas	Philippe LAPANOUSE
Pailhès	Pierre RUIZ Françoise VIALA
Pouzolles	Emmanuelle PELLIER
Puissalicon	Michel FARENC
Roujan	Guillaume DESCHAMPS
St-Nazaire <small>de Ladares</small>	Sylvie MILHAU
Thézan-lès-Béziers	Bruno CRISTOL

# 2

## [Urbanisme, habitat]

Philippe **LAPANOUSE**  
Magalas

Autignac	J-Bernard PENNA Fabien SCHURRER
Cabrerolles	Florent BARRAL
Causses <small>et-Veyran</small>	Florence BRUTUS René BUENO
Caussiniojous	Cyril CAMACHO
Fouzilhon	Séverine BUCHACA Philippe GRANIER
Gabian	Pierre ISARN
Laurens	Olivier NOFRE Jacques ROMERO
Magalas	Monique ZELINDRE
Murviel	J-Michel GUITTARD
Pailhès	Pierre-Alain GARCIA Didier GROUSELLE
Pouzolles	Palmira RICARD
Puissalicon	Christophe CAZALS Gérard FERRE Marie-Jeanne ROYER
Roquessels	Michel SALVAIRE
Roujan	Martine GÜNDEL- SCHMITT Stéphane VITU
St-Geniès <small>de Fontedit</small>	Denys BOYER
St-Nazaire <small>de Ladares</small>	Julien MADALLE Christophe MARROT Roxane ROMERO
Thézan-lès-Béziers	Benoît BUSOM Francis FORTE Dominique GUIMERA Jérôme MONTANES

# Les COMMISSIONS

# 3

## [Communication, gestion des 3 ZAE d'intérêts communautaires]

Alain **DURO**  
Thézan-lès-Béziers

Puissalicon	Gwendoline DELABARRE
Roujan	Guillaume DESCHAMPS
St-Nazaire <small>de Ladares</small>	J-Paul LIBES
Thézan-lès-Béziers	Marie CORDIER



# 4

## [Économie, relations avec les chambres consulaires, autres partenaires et entreprises]

Guillaume **DESCHAMPS**  
Roujan

Abeilhan	Nicolas GHORRA
Causses <small>et-Veyran</small>	Magali SANDOVAL
Faugères	Daniel GALTIER
Pailhès	Jean-Michel AVARGUEZ Didier GROUSELLE Pierre RUIZ
Thézan-lès-Béziers	Bernard LAPOUYADE
St-Nazaire <small>de Ladares</small>	Sylvie MILHAU

# 5

## [Services techniques et travaux]

Daniel **BARTHES**  
Puimisson

Abeilhan	Pierre Jean ROUGEOT
Autignac	Fabien SCHURRER
Causses <small>et-Veyran</small>	Claude AFFRE
Faugères	Eric SEGUR
Fos	Thierry LACAN
Fouzilhon	Philippe GRANIER
Gabian	Daniel FOREZ Frédéric LAVIT
Laurens	Jacques ROMERO
Magalas	Jean-Pierre CASTEJON
Montesquieu	Francis CASTAN
Pailhès	Allison CALVAYRAC Pierre-Alain GARCIA Bernard ALMES
Pouzolles	Chantal GABAUDE
Puimisson	Alain GINEIS
Roujan	Hervé BOUDAL
Roquessels	Emmanuelle AZEMA - CARLES
St-Geniès <small>de Fontedit</small>	Julien MADALLE
St-Nazaire <small>de Ladares</small>	Christophe MARROT Francis MORERA
Thézan-lès-Béziers	Benoît BUSOM Francis FORTE Dominique GUIMERA Jérôme MONTANES
Vailhan	Jean-Michel ULMER

# 6

## [Finances et budgets]

Sylvie **MILHAU**  
Saint-Nazaire de Ladarez

Abeilhan	Catherine FIS
Autignac	J-Bernard PENNA
	Fabien SCHURRER
Causses-et-Veyran	Jacques GROS
	Gilles VICENTE
Faugères	Philippe BOUCHE
Laurens	Séverine CAZALS
Magalas	Monique ZELINDRE
Murviel-lès-Béziers	Martine GIL
Pailhès	Pierre RUIZ
	Françoise VIALA
Puimisson	Daniel BARTHES
Puissalicon	Michel FARENC
Pouzolles	Bernard MAS
Roujan	Jean BLANQUEFORT
St-Geniès de Fontedit	Lionel GAYSSOT
Thézan-lès-Béziers	Bruno CRISTOL
	Judith DESCOMBES

# 7

## [Agriculture, viticulture, développement durable et mobilité]

Thierry **ROQUE**  
Caussiniojols

Abeilhan	Jean-Philippe CROS
Causses-et-Veyran	Vincent BRUNET
	Gilles VICENTE
Fouzilhon	Lydie COUDERC
Gabian	Frédéric LAVIT
Laurens	Olivier NOFRE
Magalas	Marine COURONNE
	Eric VERLET
Montesquieu	Frédéric TAILLEFER
Murviel-lès-Béziers	Alain BATALLO
Neffiès	Mathieu BENEZECH
Pailhès	Antonin DELLECI
	Alexandre GERARD
Pouzolles	Julien IZARD
Roquessels	Hervé BOUDAL
Roujan	Ghislaine SANTA
St-Geniès de Fontedit	Stéphanie TAIK
St-Nazaire de Ladarez	Julien MADALLE
	Christophe MARROT
	Roxane ROMERO
Thézan-lès-Béziers	Benoît BUSOM
	Bernard LAPOUYADE
	Charles MEDINA
	Jérôme MONTANES

# 8

## [GEMAPI]

Jean-Michel **ULMER**  
Vailhan

Autignac	Fabien SCHURRER
Causses-et-Veyran	René BUENO
	Ketty GARRIGUES
Fouzilhon	Séverine BUCHACA
	Philippe GRANIER
Laurens	Jacques ROMERO
Magalas	Marine COURONNE
Montesquieu	Francis CASTAN
Murviel-lès-Béziers	Alain BATALLO
Pailhès	J-Michel AVARGUEZ
	Pierre-Alain GARCIA
Pouzolles	Bernard ALMES
	Monique CROS
	Claude MARCO
Roujan	Alain GINIÈS
St-Geniès de Fontedit	Emmanuelle AZEMA - CARLES
St-Nazaire de Ladarez	Julien MADALLE
	Roxane ROMERO
Thézan-lès-Béziers	Claude CAVERIBERE

# 9

## [Culture]

Éric **VERLET**  
Magalas

Abeilhan	Coralie BOYER - ROUGEOT
Autignac	Sabine ALBELDA VIALLES
	Sylvie KEMP
Causses-et-Veyran	Ghislain CASTANO
	Michel RAGOT
Fouzilhon	Amandine CADILHA
Gabian	Chantal LOPEZ
Laurens	Corinne CONSTANTIN
Magalas	Sylvie CEBE
Murviel-lès-Béziers	Martine GIL
	Séverine MAS
Puimisson	Isabelle ESTAQUE
	Chantal GABAUE
Puissalicon	Marie AMEN-LORENTE
Roujan	Guillaume DESCHAMPS
	Guylaine JOURDAN
	Stéphane VITU
St-Nazaire de Ladarez	Aurélia GOUBERT
	Jean-Paul LIBES
	Christine MARROT
Thézan-lès-Béziers	Taous AIT SEDDIK
	Anne CLÉMENTY
	Françoise MAZUIR
	Alba PALOMARES
	Sylviane ROBINEAU

# 10

## [Tourisme et patrimoine]

Daniel **GALTIER**  
Faugères

Abeilhan	Jean Philippe CROS
Autignac	Sabine ALBELDA VIALLES
	Ghislaine PLOYART
Cabrerolles	Olivier ANDRIEU
	Florent BARRAL
Causses-et-Veyran	Roseline POURCELLE
	Evelyne VOGEL
Fouzilhon	Hervé FERRY
	Philippe GRANIER
Laurens	Séverine CAZALS
	Antoine GUIBERT
	Hélène THENIERE
Magalas	Sylvie CEBE
	Eric VERLET
	Monique ZELINDRE
Murviel-lès-Béziers	Séverine MAS
Pouzolles	Marie-Odile SERYES
Puimisson	Jacqueline REYNES
Puissalicon	Marie AMEN-LORENTE
Roquessels	Charleyne BOUDAL
Roujan	Guillaume DESCHAMPS
	Martine GÜNDEL - SCHMITT
	Guylaine JOURDAN
St-Nazaire de Ladarez	Outi KARLSSON
	Jean-Paul LIBES
	Christine MARROT
Thézan-lès-Béziers	Benoît BUSOM
	Anne CLÉMENTY
	Françoise MAZUIR
	Charles MEDINA
	Sylviane ROBINEAU
Vailhan	Jean-Michel ULMER



# 11

## [Fonds de concours]

Bruno **CRISTOL**  
Thézan-lès-Béziers

Autignac	Sabine ALBELDA VIALLES Alain BOSC
Cabrerolles	Florent BARRAL
Causses-et-Végran	René BUENO Magali SANDOVAL
Faugères	Philippe BOUCHE
Fouzilhon	Alain BUCHACA
Laurens	Jacques ROMERO
Magalas	Philippe LAPANOUSE
Montesquieu	Francis CASTAN
Murviel-lès-Béziers	Frédéric BLASI Martine GIL
Pailhès	Jean-Michel AVARGUEZ Didier GROUSELLE Pierre RUIZ Françoise VIALA
Puimisson	Gisèle VIALLES
Roquessels	Hervé BOUDAL
Roujan	Jean BLANQUEFORT Guillaume DESCHAMPS
St-Nazaire de Ladares	Sylvie MILHAU
Thézan-lès-Béziers	Alain DURO
Vailhan	Jean-Michel ULMER



Association l'événement

# 12

## [Jeunesse, petite enfance, solidarité]

Martine **Gil**  
Murviel-lès-Béziers

Abeilhan	Coralie BOYER-ROUGEOT Dany LAURIER
Autignac	Eva KROUCH Evelyne RUIZ DA COSTA
Cabrerolles	Maryline MARECHAL PONS Anaïs LAURENCIN Geneviève PALAU
Causses-et-Végran	Ghislain CASTANO Alizée GARRIGUENC Roseline POURCELLE Evelyne VOGEL
Laurens	Corinne CONSTANTIN Séverine CAZALS
Magalas	Marion CRESTA Eric VERLET
Murviel-lès-Béziers	Sabrina CHELLEY Virginie MIEULET
Pailhès	Hélène PEREZ
Pouzolles	Monique CROS
Puimisson	Jean-Rémi ANTON Chantal GABAUDE Céline VALETTE
Puissalicon	Marie AMEN - LORENTE
Roujan	Guyline JOURDAN Virginie SEGUIER Jérémy TAINE
St-Nazaire de Ladares	Christine MARROT Stéphanie PASTOR Roxane ROMERO
St-Geniès de Fontedit	Emmanuelle AZEMA - CARLES Luce GAYRARD Cécile ROBERT
Thézan-lès-Béziers	Marie CORDIER Solange MARTINEZ Françoise MAZUIR Alba PALOMARES Jacques PLANÇON Hélène TOLINOS

# 13

## [Festivités intercommunales]

Guyline **JOURDAN**  
Roujan

Autignac	Sabine ALBELDA VIALLES Sylvie KEMP
Cabrerolles	Irène MATEO François ROQUE
Causses-et-Végran	Alizée GARRIGUENC Olivier SANCHEZ
Fouzilhon	Amandine CADILHA Nadia MARHOUM
Gabian	Chantal LOPEZ
Magalas	Marion CRESTA
Montesquieu	Carole RIGAUD
Murviel-lès-Béziers	Virginie MIEULET Angélique VIALA Christine BOLLINI Brigitte DUPUIS Palmira RICARD
Pailhès	Marie-Odile SERYES
Pouzolles	Jean-Rémi ANTON
Puimisson	Sylvain BAGNATI
Puissalicon	Gwendoline DELABARRE Rose-Marie GAU
Roujan	Stéphane VITU
St-Nazaire de Ladares	Aurélia GOUBERT Christine MARROT Oti KARLSSON
St-Geniès de Fontedit	Bérangère GUYEN
Thézan-lès-Béziers	Anne CLÉMENTY Eric FOURNIER Françoise MAZUIR



© R. Hubstein



© Fotoreporter

# Les Représentants auprès des PARTENAIRES et des SYNDICATS

## SCOT du Biterrois

(Schéma de cohérence territoriale)

Délégués titulaires :

Joël RIES  
Marie-Noëlle DEGRYSE  
Francis FORTE  
Jean-Michel GUITTARD  
Pierre - Jean ROUGEOT

Délégués suppléants :

Christophe MARROT, Roxane ROMERO,  
Eric VERLET, Jean BLANQUEFORT,  
Philippe LAPANOUSE

## GAL (Groupe d'Action Locale)

LEADER

Délégués Titulaires :

Daniel GALTIER  
Sylvie MILHAU

Délégués Suppléants :

Alain BOSCH, Sylvain BAGNATI

## ATI (Approches Territoriales Intégrées)

Délégués titulaires :

Daniel BARTHES  
Martine GIL  
Sylvie MILHAU

## HÉRAULT INGÉNIERIE

Titulaire : Lionel GAYSSOT  
Suppléante : Sylvie MILHAU

## HÉRAULT ÉNERGIE

Sylvain HAGER

## TERRITOIRE 34

Sylvie CEBE  
Guillaume DESCHAMPS

## AMF34 Association des Maires de France

Délégués Titulaires :

Daniel BARTHES  
Sylvie MILHAU  
Jacques ROMERO  
Jean-Michel ULMER

Délégués Suppléants :

Michel FARENC, Julien IZARD

## CLÉ SAGE HÉRAULT

Délégués titulaires : Jean-Michel ULMER

## CLÉ SAGE ORB & LIBRON

Julien MADALLE

## EPTB\* Fleuve Hérault

Titulaire : Jean-Michel ULMER

Suppléant : Julien IZARD

## EPTB\* ORB & LIBRON

Michel FARENC  
Julien MADALLE  
Roxane ROMERO  
Marine COURONNE  
Jacques ROMERO

\*Établissement Public Territorial de Bassin

## SICTOM Pézenas – Agde

(Syndicat intercommunal de collecte  
et de traitement des ordures ménagères)

Délégués titulaires :

Michel FARENC  
Jean-Baptiste GELLY  
Claude BONAVIDA  
Sonia FRANCOUAL  
André BOUDET  
Cyril BARO  
Alain BOSCH  
Gilles POLOP-FAN  
Jacques PLANÇON  
Mathieu BENEZECH

Nicolas GHORRA  
Didier GROUSELLE  
Jean-Michel ULMER  
Francis CASTAN  
Philippe LAPANOUSE  
Sylvie MILHAU  
Stéphan BOYER  
Jean BLANQUEFORT  
Olivier NOFRE

Délégués suppléants :

Jean-Pierre CASTEJON  
Claude MARCO  
Lionel GAYSSOT  
Daniel FOREZ  
Frédéric TAILLEFER  
Francis FORTE  
Pierre-Jean ROUGEOT  
Virginie MIEULET  
Jean-Rémi ANTON

## Syndicat Mixte du Pays Haut Languedoc et Vignobles

### Délégués titulaires :

Daniel BARTHES  
 Florence BRUTUS  
 Martine GIL  
 Sylvie CEBE  
 Daniel GALTIER  
 Jean-Michel ULMER

### Délégués suppléants :

Marie AMEN-LORENTE  
 Sylvain BAGNATI  
 Cyril BARO  
 Virginie MIEULET  
 Jacques ROMERO  
 Sylvie MILHAU

## Syndicat Intercommunal Mare et Libron

AUTIGNAC	Alain BOSC Jean-Bernard PENNA
CABREROLLES	Florent BARRAL Mickaël ANTON
CAUSSINIOJOULS	Thierry ROQUE Jacques CHABBERT
FAUGÈRES	Philippe BOUCHE Eric SEGUR
LAURENS	Jean-Pierre LAPORTE Jacques ROMERO
MAGALAS	Philippe LAPANOUSE Dominique RIVALLEAU
ROQUESSELS	Michel SALVAIRE Jonas VON HEES
SAINT-NAZAIRE DE LADAREZ	Sylvie MILHAU Julien MADALLE

## Syndicat des Eaux de la Vallée de l'Hérault

ABEILHAN	Pierre-Jean ROUGEOT Catherine FIS
MARGON	Jean-Baptiste GELLY Dominique BERNHARD
POUZOLLES	Bernard MAS Bernard ALMES
ROUJAN	Jean BLANQUEFORT Rémy GARCIA

### Délégués suppléants :

ABEILHAN	Danièle MESANS Stéphan BOYER
MARGON	David CANO Rolland TESIO
POUZOLLES	Monique CROS Julien IZARD
ROUJAN	André ARMENGOL Alain GINIEIS

## MLI Centre Hérault

(Mission Locale d'insertion)

POUZOLLES	Monique CROS
LAURENS	Christiane CONDAMINES
PUIMISSON	Chantal GABAUDE
FAUGÈRES	Daniel GALTIER
ABEILHAN	Coralie BOYER – ROUGEOT
MAGALAS	Sylvie CEBE

### Suppléants :

PUISSALICON	Nicolas SERMET
ST. NAZAIRE	Roxane ROMERO Christine MARROT
CAUSSES-ET-VEYRAN	Florence BRUTUS
THÉZAN	Marie CORDIER Alba PALOMARES
PAILHÈS	Didier GROUSELLE

## RDL (Régie de Développement Local)

### Délégués titulaires :

Michel FARENC  
 Jean BLANQUEFORT  
 Christine CONDAMINES

### Délégués suppléants :

Maryline MARECHAL-PONS  
 Monique CROS  
 Michel CROS

## CLS et CLSM

Contrat Local de Santé (CLS) ET Conseil Local en Santé Mentale (CLSM)

Martine GIL, Christine MARROT et Cyril BARO

## EPA « TERRES D'HERAULT »

Titulaire : Thérèse SALAVIN  
 Suppléante : Sylvie MILHAU

## Conseil d'exploitation de l'Office de tourisme Intercommunal

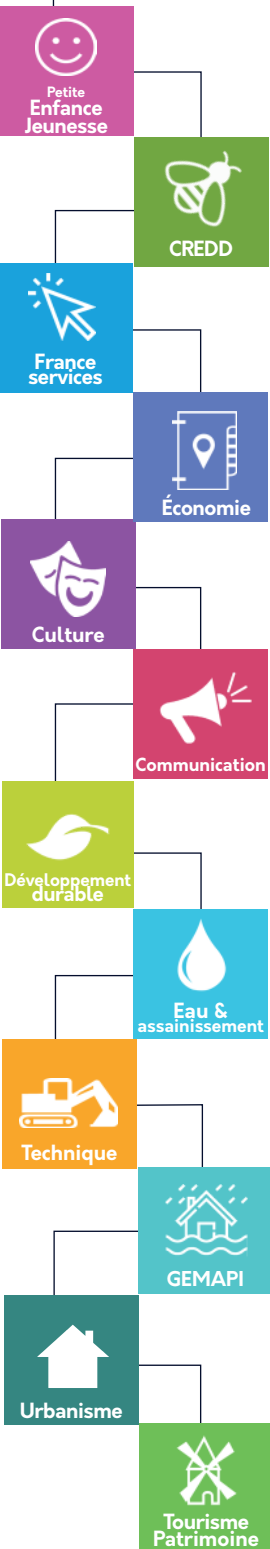
Daniel GALTIER  
 Marie AMEN-LORENTE  
 Jacqueline REYNES  
 Christine MARROT  
 Aurélia GOUBERT  
 Monique ZELINDRE  
 Nicolas GHORRA  
 Sylvie CEBE  
 Guylaine JOURDAN  
 Séverine MAS  
 Jacques PLANÇON  
 Didier GROUSELLE  
 Jacques CHABBERT

# L'Annuaire des SERVICES

## Bureaux / Siège

ZAE l'Audacieuse - Magalas

Tél. 04 67 36 07 51 - [contact@avant-monts.fr](mailto:contact@avant-monts.fr)



**ACCUEIL SERVICE JEUNESSE/ INFO JEUNES**  
ZAE l'Audacieuse - Magalas  
04 67 80 70 44  
[jeunesse@avant-monts.fr](mailto:jeunesse@avant-monts.fr)/[infojeunes@avant-monts.fr](mailto:infojeunes@avant-monts.fr)

### CENTRES DE LOISIRS DES AVANT-MONTS

#### École primaire Simone Veil

Chemin de la Montagne - Magalas  
07 60 80 60 45/07 60 80 66 28

#### Groupe scolaire Jean Guy

Avenue Paul vidal - Murviel-lès Béziers  
06 49 59 71 30

#### «La Clé des Champs»

2, rue du Coustel - Roujan  
04 67 24 82 31- 06 72 79 09 41

#### Groupe scolaire Jean Delhon (-6 ans)

Rue Pierre et Marie Curie - Thézan-lès-Béziers  
06 72 79 61 42

#### Groupe scolaire Jean Delhon (+6 ans)

Rue Maurice Jourdan - Thézan-lès-Béziers  
06 49 59 71 29

#### Planet'Ados

ZAE l'Audacieuse - Magalas  
07 85 04 58 68 - [florine.guevara@avant-monts.fr](mailto:florine.guevara@avant-monts.fr)

#### MULTI ACCUEIL «Le Colombié»

7 rue de l'Estacaredé - Puimisson  
04 67 49 00 79- [creche@avant-monts.fr](mailto:creche@avant-monts.fr)

#### RELAIS PETITE ENFANCE

Avenue de la république - Murviel-lès Béziers  
06 76 95 44 61 - [maude.bellute@avant-monts.fr](mailto:maude.bellute@avant-monts.fr)  
06 83 16 56 29 - [lydie.acitoe@avant-monts.fr](mailto:lydie.acitoe@avant-monts.fr)

#### LAEP «Les Lou'pitchous»

Lieu d'Accueil Enfants-Parents - Itinérant  
06 87 91 83 65 - [ingrid.bidault@avant-monts.fr](mailto:ingrid.bidault@avant-monts.fr)

### CENTRE DE RESSOURCES D'ÉDUCATION AU DÉVELOPPEMENT DURABLE (CREDD)

1 chemin du château - Vailhan  
04 67 24 80 11 - [cr.vailhan@ac-montpellier.fr](mailto:cr.vailhan@ac-montpellier.fr)

### FRANCE SERVICES

Murviel-lès Béziers  
27 bis av. de la république  
04 67 00 83 60  
[france-services@avant-monts.fr](mailto:france-services@avant-monts.fr)

### DÉVELOPPEMENT ÉCONOMIQUE

ZAE l'Audacieuse - Magalas  
04 67 36 07 51- 07 88 23 90 29  
[emilie.gauliere@avant-monts.fr](mailto:emilie.gauliere@avant-monts.fr)

### CULTURE

ZAE l'Audacieuse - Magalas  
04 67 36 07 51 - [culture@avant-monts.fr](mailto:culture@avant-monts.fr)  
06 43 92 46 84 - [reservation@avant-monts.fr](mailto:reservation@avant-monts.fr)

### COMMUNICATION

ZAE l'Audacieuse - Magalas  
04 67 36 07 51 - [communication@avant-monts.fr](mailto:communication@avant-monts.fr)

### DÉVELOPPEMENT DURABLE

ZAE l'Audacieuse - Magalas  
04 67 36 07 51 - [isabelle.senagas@avant-monts.fr](mailto:isabelle.senagas@avant-monts.fr)

### EAU ET ASSAINISSEMENT

ZAE l'Audacieuse - Magalas  
04 67 80 70 45 - [eau@avant-monts.fr](mailto:eau@avant-monts.fr)

### SPANC

04 67 80 70 45 - [spanc@avant-monts.fr](mailto:spanc@avant-monts.fr)

### TECHNIQUE

#### GEMAPI

Avenue de Roujan - Lieu dit Les Puberels  
Pouzolles  
04 67 80 70 46  
[emmanuelle.garcia@avant-monts.fr](mailto:emmanuelle.garcia@avant-monts.fr)

### URBANISME

ZAE l'Audacieuse - Magalas  
[urbanisme@avant-monts.fr](mailto:urbanisme@avant-monts.fr)  
Le service n'est pas ouvert au public  
Les Mairies sont à contacter en priorité

### PERMIS DE LOUER

ZAE l'Audacieuse - Magalas  
06 47 45 61 44 - [jean-louis.servat@avant-monts.fr](mailto:jean-louis.servat@avant-monts.fr)

### OFFICE DE TOURISME COMMUNAUTAIRE

[www.tourisme-avant-monts.fr](http://www.tourisme-avant-monts.fr)  
Magalas  
ZAE l'Audacieuse  
04 67 36 67 13  
[tourisme.magalas@avant-monts.fr](mailto:tourisme.magalas@avant-monts.fr)

### Faugères (ouverture saisonnière)

5314F Imp. des Trois Tours  
06 45 73 49 82  
[moulindefaugeres@avant-monts.fr](mailto:moulindefaugeres@avant-monts.fr)

# L'Agenda de l'ÉTÉ

## CONCERT & CINÉMA PLEIN AIR

**Mardi 07 juillet**

À partir de 19h30

Roujan - Château de Cassan

Apéro musical "Goosie"  
Film "Monsieur Aznavour"

Projection à la nuit tombée - Entrée libre - Places (assises) limitées - Buvette et restauration sur place avec "Omnibus", "Un air de famille", "Graind'L" et "Les Jardins d'Yvette".

## MARCHÉ GOURMAND BIO ENGAGÉ

«En Avant-Monts Assiette»

Avec la participation d'Interbio Occitanie

**Mer. 8 juillet** - De 19h à 23h

Margon - Boulodrome

Assiettes gourmandes bio au choix et animation musicale avec Trio Couleur Café  
(Sans réservation - Tarifs producteurs)

## VISITES GUIDÉES (2 dates)

«Balades sensorielles entre garrigue et pierres sèches»

Animées par Sarah Collado,  
guide conférencière

De 10h30 à 12h

Faites appel à vos cinq sens lors d'une visite guidée pour découvrir la pierre sèche, le pastoralisme et les paysages de garrigue

**Samedi 11 juillet**

**Samedi 08 août**

Faugères - Au pied de la piste des Moulins

(Tarif: 4.50€ adulte - 2€ enfant  
gratuit -6 ans - Sur réservation au  
04 67 36 67 13 ou via la billetterie  
en ligne, scannez le QRcode.



## LES MARCHÉS DE PRODUCTEURS DE PAYS

En partenariat avec la Chambre d'Agriculture

De 19h à 23h

Soirées festives autour d'assiettes fermières composées devant vous par des producteurs, artisans et nos vignerons.

**Mer. 15 juil.** - Pouzolles - Esplanade

Animation musicale "BRBB Saison 2"

**Mer. 29 juil.** - Causses-et-Veyran

Boulodrome

Animation musicale "Duo Les Girls"

## FÊTE DU CIEL

**Dimanche 19 juillet**

À partir de 17h

Moulins de Faugères

Observation du soleil et ateliers enfants sur le système solaire suivi d'une nuit des étoiles (Groupe ASAT)

Animation musicale "Black'n White"

Sur place restauration - Stands de producteurs

Sur réservation - Jauge limitée : 04 67 36 67 13

## SOIRÉE ARTS DE RUE / CIRQUE POUR TOUTE LA FAMILLE

**Vendredi 24 juillet**

À partir de 19h

Puimisson - Théâtre de Verduze / Boulodrome

En partenariat avec l'association Traverse

18h30 : Restitution des ateliers de cirque - Cie La Joyeuse Gravité

19h30 : "Les Impavides bretons" - Cie La Mandale - Théâtre d'objets

20h30 : "Brico Saucisse" - Cie Olof Zitoun - Repas-spectacle

21h50 : "Les Demi-Frères Grumaux" - Carnage Productions - Cascades sans filet

Entrée libre - Buvette et restauration sur place  
Réservations repas au 07 83 99 81 20 (12 € aligot/saucisse/salade)

## LES MARCHÉS DE PRODUCTEURS DE PAYS

En partenariat avec la Chambre d'Agriculture

De 19h à 23h

Soirées festives autour d'assiettes fermières composées devant vous par des producteurs, artisans et nos vignerons.

**Mer.12 août** - Abeilhan

Autour du stade

Animation musicale "Duo Living Rose"

**Mer. 26 août** - Vailhan

Boulodrome

Animation musicale "Duo Recto Verso"

## NUIT DES ÉTOILES

**Sam. 22 août** - À partir de 19h

Moulins de Faugères

Rencontres et observation avec Thierry Raffaelli.

Animation musicale "Duo Beep Beep"

Sur place restauration - Stands de producteurs

Sur réservation - Jauge limitée : 04 67 36 67 13

## CINÉMA PLEIN AIR "SPÉCIAL ENFANT"

**Mardi 25 août** - À partir de 19h30

Pailhès - Place des Cévennes

En partenariat avec l'Association de Parents d'Élèves "Les Petits Pailhessois"

20h : "Souffle dans le vent"

Cie Belly Button

Spectacle musical et burlesque participatif  
Film "Mufasa : Le Roi Lion"

Projection à la nuit tombée - Entrée libre - Places (assises) limitées - Buvette et restauration sur place.

[www.avant-monts.fr](http://www.avant-monts.fr)

RETROUVEZ-NOUS SUR YouTube